



INFORME DE RESULTADOS

ÍNDICE DE PROGRESO DE LA JUVENTUD (IPJ)

PARA 15 CIUDADES DE COLOMBIA

2016-2021

NOVIEMBRE 2022



Fundación corona

RED DE CIUDADES 
cómovamos

**SOCIAL
PROGRESS
IMPERATIVE**



INFORME DE RESULTADOS

ÍNDICE DE PROGRESO DE LA JUVENTUD (IPJ)

PARA 15 CIUDADES DE COLOMBIA 2016-2021

NOVIEMBRE 2022

Fundación corona

RED DE CIUDADES 
cómo vamos

SOCIAL
PROGRESS
IMPERATIVE

INFORME DE RESULTADOS

ÍNDICE DE PROGRESO DE LA JUVENTUD (IPJ)

PARA 15 CIUDADES DE COLOMBIA 2016-2021

NOVIEMBRE 2022

COORDINACIÓN DE LA INICIATIVA

FUNDACIÓN CORONA

Daniel Uribe
DIRECTOR EJECUTIVO

Diana Dajer
GERENTE DE PROYECTOS

Tatiana Forero
COORDINADORA TERRITORIAL

RED COLOMBIANA DE CIUDADES CÓMO VAMOS (RCCV)

Diego Fernando Maldonado Castellanos
DIRECTOR NACIONAL

María Fernanda Cortés
COORDINADORA TÉCNICA

Miguel Andrés Suárez
ANALISTA TÉCNICO

Paulo Federico Martínez
ANALISTA DE DATOS

Oscar Jiménez
CONSULTOR DEL PROYECTO

Agradecimiento especial a los programas Cómo
Vamos y al Social Progress Imperative por
su participación en el ejercicio de consulta y
actualización de la información.

.....
Isabel Padilla Camargo
DISEÑO Y DIAGRAMACIÓN

Red de Ciudades Cómo Vamos

© 2022

DIRECTORES DE PROGRAMAS CÓMO VAMOS

Uriel Orjuela Ospina
ARMENIA CÓMO VAMOS

Katherine Diartt Pombo
BARRANQUILLA CÓMO VAMOS

Felipe Mariño
BOGOTÁ CÓMO VAMOS

Johanna Cárdenas Acevedo
BUCARAMANGA CÓMO VAMOS

Amin Sinisterra Núñez
BUENAVENTURA CÓMO VAMOS

Marvin Mendoza Martínez
CALI CÓMO VAMOS

Eliana Salas Barón
CARTAGENA CÓMO VAMOS

Mario de Jesús Zambrano Mirando
CÚCUTA CÓMO VAMOS

Carlos Salazar
IBAGUÉ CÓMO VAMOS

Diana Estévez
PROVINCIAS DE SANTANDER CÓMO VAMOS

Ricardo Rojas Espinosa
PEREIRA CÓMO VAMOS

María Carolina Serrano
SABANA CENTRO CÓMO VAMOS

Camilo George
SANTA MARTA CÓMO VAMOS

Catalina Beltrán
TULUÁ CÓMO VAMOS

Rafael Tello
NORTE DEL CAUCA CÓMO VAMOS

David García
ZONA BANANERA CÓMO VAMOS

Daniel Hurtado Cano
MANIZALES CÓMO VAMOS

Luis Fernando Agudelo
MEDELLÍN CÓMO VAMOS

Carlos Eduardo Guerrero
YUMBO CÓMO VAMOS

QUIBDÓ CÓMO VAMOS

MONTERÍA CÓMO VAMOS

SOCIOS DE PROGRAMAS CÓMO VAMOS



Cámara de Comercio de Armenia y Quindío
Comfenalco Quindío
CUE Alexander Von Humboldt
Institución Universitaria EAM
Empresa de Energía del Quindío
La Crónica
Universidad del Quindío



Prosantander
Cámara de Comercio de Bucaramanga
Crezcamos
Financiera Comultrasan
Universidad Autónoma de Bucaramanga
Universidad Industrial de Santander
Vanguardia



Cámara de Comercio de Barranquilla
Contexto media
Fundación Corona
Fundación Santo Domingo
Grupo Sura
Universidad del Norte



Gases de Occidente
Fundación Corona
Propacífico
Fundación Carvajal
CELSIA



Cámara de Comercio de Bogotá
El Tiempo
Fundación Corona
Pontificia Universidad Javeriana

CALI
cómovamos



Cámara de Comercio de Cali
Diario El País
Fundación Alvaralice
Fundación Corona
Pontificia Universidad Javeriana - seccional Cali
Universidad Autónoma de Occidente
Propacífico
Gases de Occidente
Universidad San Buenaventura
Universidad del Valle
El tiempo

CÚCUTA
cómovamos



Cámara de Comercio de Cúcuta
Diario La Opinión Cúcuta
Universidad Libre - seccional Cúcuta

IBAGUÉ
cómovamos



Cámara de Comercio de Ibagué
Periódico El Nuevo Día
Universidad de Ibagué

CARTAGENA
cómovamos



ANDI - Seccional Bolívar
Cámara de Comercio de Cartagena
Comfenalco Cartagena
Coosalud E.P.S
Fundación Grupo Argos
Periódico El Universal
Publik
Traso Colectivo de Transformación Social
Universidad Tecnológica de Bolívar
Fundación Corona
Fundación Hernán Echavarría Olózaga
Fundación Santo Domingo
Fundación Puerto Bahía
Refinería de Cartagena

NORTE DEL CAUCA
cómovamos



Cámara de Comercio del Cauca
Caja de Compensación del Cauca- COMFACAUCA
Zona Franca del Cauca
Compañía Energética de Occidente- CEO
Escuela Superior de Administración Pública- ESAP
Universidad San Buenaventura

SANTA MARTA 
cómo vamos

Cámara de Comercio de Santa Marta para el Magdalena
C.I. Técnicas Baltim de Colombia S.A.
Corporación Santa Marta Vital
Grupo DAABON
HOY Diario del Magdalena
Universidad del Norte
Universidad del Magdalena
Universidad Sergio Arboleda

MANIZALES 
cómo vamos

ANDI – Seccional Caldas
Cámara de Comercio de Manizales por Caldas
Check Grupo EPM
Confa
Comuté Intergremial de Caldas
Efigas S.A E.S.P
Empresa Metropolitana de Aseo – EMASS – by Veolia
Fundación Luker
Diario La Patria
Universidad de Caldas
Universidad Católica de Manizales

TULUÁ 
cómo vamos

Cámara de Comercio de Tuluá
Nutrim S.A.S
Centro Comercial Tuluá La 14
Inversiones Tuluá S.A.S
Cntro Comercial La Herradura
Calero Gonzales Consultores S.A.S
Fundación Levapan
CELSIA
Los Olivos
Mundo 89 FM
UCEVA

PEREIRA 
cómo vamos

Audifarma
Cámara de Comercio de Pereira
Efigas
Fundación Corona
Fundación Universitaria del Área Andina
Fundación Universitaria Comfamiliar
Fundación Frisby
Universidad Católica de Pereira
Universidad EAFIT
Universidad Libre - seccional Pereira
Universidad Tecnológica de Pereira

PROVINCIAS DE SANTANDER 
cómovamos

Cámara de Comercio de Bucaramanga
Fundación Universitaria de San Gil
Crezcamos S.A
FENALCO CAP. San Gil Provincias Sur de Santander
Universidad Libre de Colombia Seccional Socorro

MONTERIA 
cómovamos

LINCOINU S.A.A
Oncomédica S.A
Alamedas Centro Comercial
ECO de Colombia S.A.S
Promontería

QUIBDÓ 
cómovamos

Cámara de Comercio
Diosis
Cocomacia
Producciones Estrella TV
Fundación Universidad Claretiana
Fundación Corona
Instituto de Investigaciones Ambientales del Pacífico
Universidad Tecnológica del Chocó (UTCH)

MEDELLÍN 
cómovamos

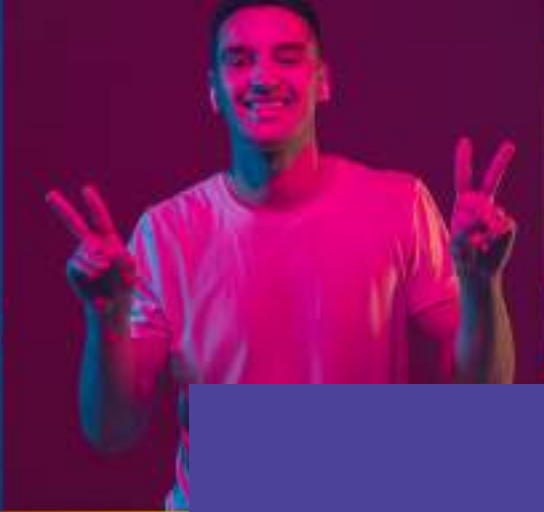
Cámara de Comercio de Medellín para Antioquia
Comfama
Comfenalco Antioquia
El Colombiano
Fundación Corona
Proantioquia
Universidad EAFIT

YUMBO 
cómovamos

Fundación Empresarial para el Desarrollo de Yumbo
– FEDY
ANDI – Seccional Valle
Cámara de Comercio de Cali
Cervecería del Valle
Fundación Smurfit Kappa Colombia
Fundación Universidad del Valle Yumbo

SABANA CENTRO 
cómovamos

Universidad de La Sabana
Fundación Corona
El Tiempo
Cámara de Comercio de Bogotá
Fundación Alquilería Cavalier
Cruz Roja Colombiana
Aesabana
Prodensa
Hacer ciudad
Compensar
ProBogota Región



01

RESUMEN EJECUTIVO

El progreso social es la capacidad de una sociedad para satisfacer las necesidades humanas básicas de sus ciudadanos, establecer los pilares que permitan a la ciudadanía y las comunidades mejorar y mantener la calidad de sus vidas y crear las condiciones para que todas las personas alcancen su máximo potencial. Los gobiernos deben impulsar dicho progreso social como un complemento al progreso económico, lo que permitiría un crecimiento inclusivo, trabajando desde las tres dimensiones que lo componen de manera transversal y simultánea: Necesidades Humanas Básicas, Fundamentos de Bienestar y Oportunidades.

El Índice de Progreso de la Juventud (en adelante, IPJ) es un índice desarrollado bajo el modelo conceptual del Índice de Progreso Social y se configura como una poderosa herramienta para detectar los retos presentan los territorios para el progreso social de sus jóvenes, evitando caer en las políticas que se centran exclusivamente en el progreso económico. Gracias al trabajo de la adaptación del IPJ a nivel de ciudad por parte de la Red Colombiana de Ciudades Cómo Vamos, ahora es posible que las ciudades puedan identificar qué están haciendo bien y qué retos presentan en materia del progreso social de sus jóvenes.

En esta edición se presenta un análisis entre 2016 y 2021 de 15 ciudades pertenecientes a la Red Colombiana de Ciudades Cómo Vamos: Armenia, Barranquilla, Bogotá, Bucaramanga, Buenaventura, Cali, Cartagena, Cúcuta, Ibagué, Manizales, Medellín, Montería, Pereira, Quibdó y Santa Marta. Los siguientes son los hallazgos clave sobre el progreso social de los jóvenes en Colombia:

En cuanto al Índice general:

- Las afectaciones del confinamiento sobre el progreso social de los jóvenes de Colombia se vieron con rezagos de hasta un año.

- Las afectaciones del confinamiento en las ciudades de la medición se resumen en la pérdida de un año de avance que habían logrado las ciudades sobre el progreso social de sus jóvenes en 2018.
- Las ciudades de la medición han venido priorizando las dimensiones del progreso de sus jóvenes en orden: empezando por garantizar sus necesidades de supervivencia, siguiendo con sus bases de la calidad de vida, y finalizando con las condiciones para que alcancen su pleno potencial. Para trabajar por un crecimiento inclusivo, es recomendable trabajar en las tres dimensiones de manera transversal y simultánea.
- Las desigualdades entre los jóvenes residentes en Colombia son cada vez mayores en cuanto a las tres dimensiones que componen su progreso social: mayores brechas en sus garantías mínimas de supervivencia, en las bases que les permiten mejorar o mantener su calidad de vida, y en las oportunidades que les permiten alcanzar su pleno potencial.

En cuanto a la dimensión de **Necesidades Humanas Básicas** (necesidades que permiten a los jóvenes sobrevivir: Nutrición y Cuidados Médicos Básicos, Agua y Saneamiento, Vivienda y Seguridad Personal)

- Es la dimensión con más puntaje y con mayor crecimiento. Esto sugiere que las ciudades colombianas se vienen preocupando más por las necesidades básicas para vivir de los jóvenes que por las demás dimensiones.
- Es la dimensión con mayor desigualdad y que experimenta mayores crecimientos en la desigualdad. Esto preocupa porque implica que algunas ciudades cada vez avanzarán a pasos

más lentos que otras en garantizar los derechos fundamentales de sus jóvenes. Adicionalmente, el país presenta grandes retos para impulsar las ciudades con mayores rezagos en las garantías de las necesidades mínimas de supervivencia.

- Se espera que los efectos de la pandemia sobre esta dimensión se sigan reflejando en los próximos años a causa del desconfinamiento, en especial en el componente de Seguridad Personal.

En cuanto a la dimensión de **Fundamentos de Bienestar** (bases que permiten a los jóvenes mantener o mejorar su calidad de vida: Acceso a Conocimientos Básicos, Acceso a Información y Comunicaciones, Salud y Bienestar, y Calidad Medio Ambiental)

- Fue la más resiliente al confinamiento en 2021. Esto implica que, mientras que la calidad de vida de los jóvenes se mantuvo estable, las condiciones para sobrevivir y desarrollarse sí se vieron afectadas.
- Sin embargo, los efectos del confinamiento sobre esta dimensión podrían verse en los próximos años. Esto se debe principalmente a la creciente tendencia de los suicidios y el ausentismo escolar en 2022.

En cuanto a la dimensión de **Oportunidades** (condiciones que permiten que los jóvenes exploten su pleno potencial: Derechos Personales, Libertad Personal y de Elección, Inclusión, y Acceso a la Educación Superior) :

- Fue la más afectada por el confinamiento en 2021. Esto puede implicar detrimentos a futuro en el progreso de los jóvenes y sus ciudades, pues los

jóvenes podrían sacar cada vez menos provecho de sus capacidades y, por tanto, aportarían menos al progreso de su entorno.

- Fue la única dimensión que experimentó aumentos en su desigualdad a causa de la pandemia. Esto implica que cada vez algunas ciudades van a progresar a ritmos mayores que otras y, por tanto, profundizar más las desigualdades encontradas con el índice.
- Si bien las Oportunidades fue la dimensión más afectada hasta 2021, no se descarta que en 2022 y en adelante se vean los efectos rezagados del confinamiento en las otras dos dimensiones.
- El componente de Inclusión fue el que se vio más afectado de la dimensión porque presentó: i) menor puntaje, ii) mayor decrecimiento, y iii) mayor brecha. Al ser parte de la dimensión de Oportunidades, esta situación preocupa porque priva aún más de las oportunidades para explotar el potencial de los grupos que presentan menores oportunidades. Por esta razón, las desigualdades del progreso social entre los jóvenes pueden incrementarse aún más.
- Existen retos en materia de educación, pues los componentes de Acceso a los Conocimientos Básicos¹ como el Acceso a la Educación Superior vienen presentando retrocesos desde 2016.

En cuanto a la relación del progreso social de los jóvenes con el progreso económico de sus ciudades:

- El progreso económico puede traer progreso social, pero el primero no es capaz de explicar la complejidad

¹ Dimensión de Fundamentos de Bienestar, pero se relaciona con las Oportunidades porque afecta a la trayectoria en la educación superior

del segundo en su totalidad. Esto es porque el sólo la combinación de ambos genera crecimiento inclusivo.

- Las variables de ingreso económico se relacionan más con el progreso social de los jóvenes que con el resto de la población colombiana. Una posible explicación a esto es que si bien las dinámicas de la población en general dependen de los recursos monetarios para acceder al mercado, las dinámicas de los jóvenes presentan aún más dependencia del mercado y del capital.
- Mientras que los ingresos económicos sí se relacionan con el progreso social de los jóvenes y de la población en general de Colombia, la desigualdad en dichos ingresos no se relaciona con el progreso social de ninguno de los dos.
- A diferencia del desempleo, la informalidad sí se relaciona con el progreso social de los jóvenes colombianos. Esto sugiere que el empleo no explica tanto el bienestar de los jóvenes como sí lo hace la informalidad.
- La pobreza extrema y las Necesidades Humanas Básicas presentan altas correlaciones (aunque no es una relación 1:1). Esto ocurre porque ambas examinan la vulnerabilidad de la población, sólo que una desde el dinero y la otra desde el progreso social.

La utilidad del Índice de Progreso de la Juventud en Colombia viene de:

- Dado que los jóvenes vienen posicionándose en la agenda pública como el motor del país, diagnosticar sus retos y potencialidades en el bienestar puede ser una herramienta útil para el desarrollo del país

Identificar las afectaciones del COVID-19 sobre el progreso social de los jóvenes colombianos

- Por el criterio de accionabilidad de los indicadores del Índice, facilita la toma de decisiones en política pública de los gobiernos frente a retos puntuales identificados
- Una potencial herramienta en los diagnósticos y metas de instrumentos de planeación, como los CONPES, POTs o Planes de Desarrollo, alternativa al desarrollo económico. Esto es porque la familia de los Índices de Progreso Social da cuentas de las múltiples dimensiones que componen el bienestar y, por tanto, permitiría redireccionar las políticas públicas que se centran exclusivamente en el desarrollo económico.



Fundación corona

RED DE CIUDADES 
cómo vamos

**SOCIAL
PROGRESS
IMPERATIVE**

