



Informe Cómo Vamos en Educación Orientada al Empleo

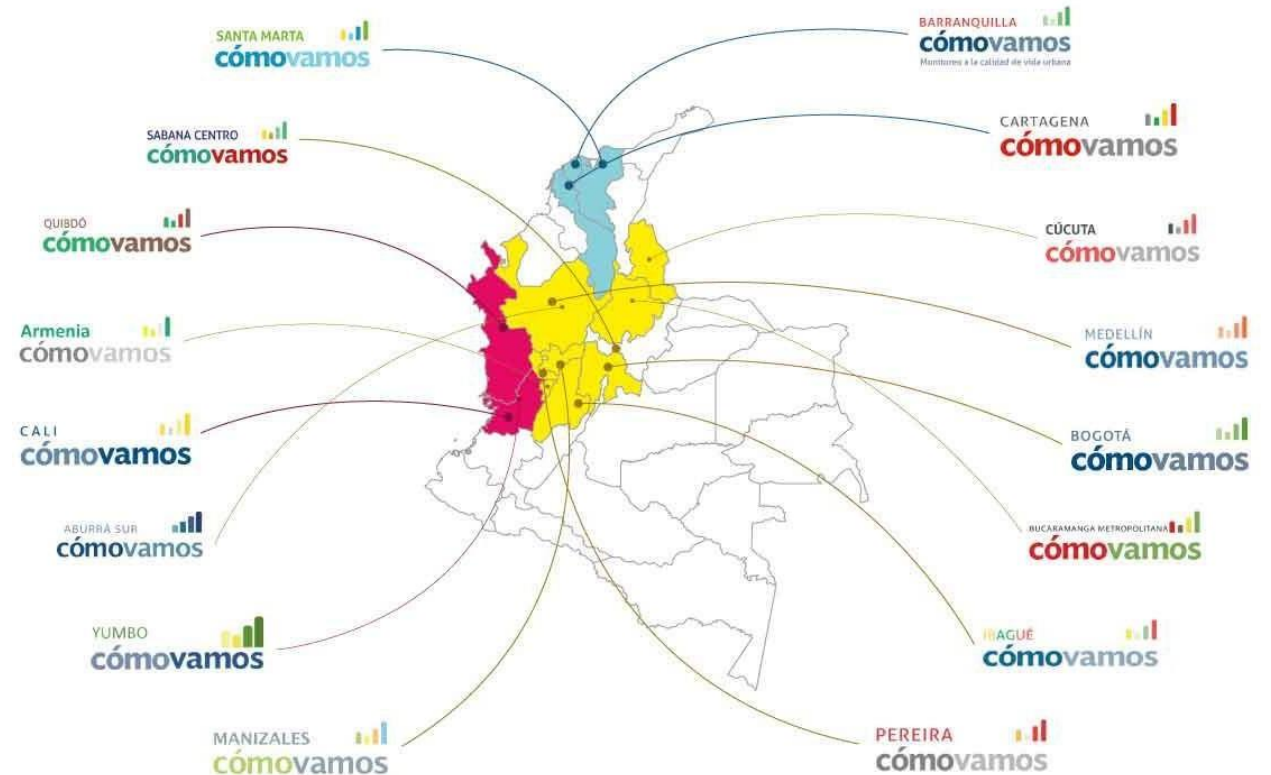
Programa Ibagué Cómo Vamos
Junio de 2019



Ibagué

Contenido

1. ¿Qué es la Educación Orientada al Empleo – EoE?
2. ¿Por qué es relevante la EoE?
3. Indicadores de contexto.
4. Batería de indicadores de seguimiento.
5. Principales hallazgos.



1. ¿Qué es la Educación Orientada al Empleo?

El Ministerio de Educación Nacional define la Educación para el Trabajo y el Desarrollo Humano (también conocidas como Educación orientada al Empleo – EoE, o Formación para el Trabajo – FpT) como *"un proceso formativo organizado y sistemático, mediante el cual las personas adquieren y desarrollan a lo largo de su vida competencias laborales, específicas o transversales, relacionadas con uno o varios campos ocupacionales referidos en la Clasificación Nacional de Ocupaciones, que le permiten ejercer una actividad productiva como empleado o emprendedor de forma individual o colectiva"*.

2. ¿Por qué es relevante la EoE?

- Cuando los jóvenes no logran acceder programas de EoE, están limitando su oportunidad de tener mayores ingresos (retornos a la educación son positivos).
- Menores niveles de escolaridad limitan la entrada al mercado laboral formal (la tasa de desempleo informal de personas sin título bachiller asciende al 80%).
- La tasa de desempleo de los jóvenes bachilleres es 15% mas alta que la de los jóvenes con educación TyT o superior.

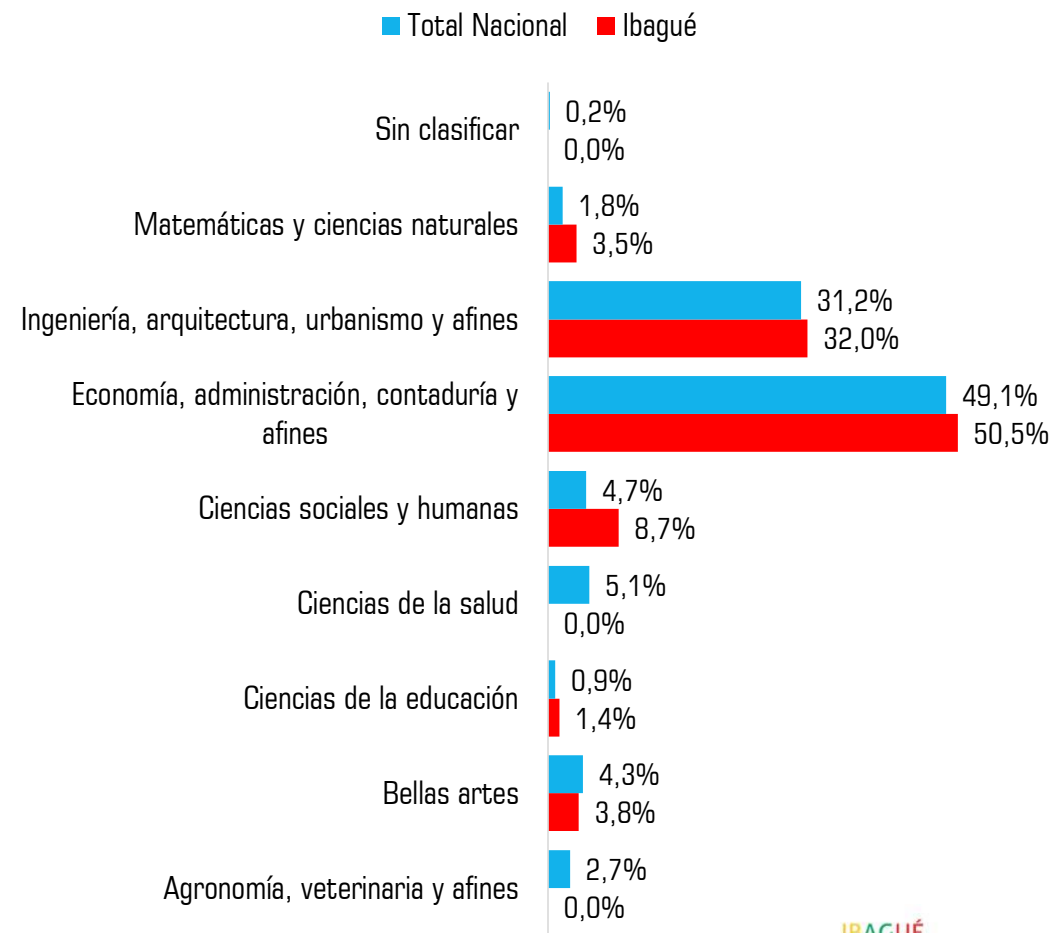
2. ¿Por qué es relevante la EoE?

- Attanasio, Kugler & Meghir (2011) demuestran que el programa Jóvenes en Acción (JeA) resulta bastante efectivo para los jóvenes, con una tasa interna de retorno cercana al 22%; lo cual se debe a los impactos observados en empleo, salarios y formalidad.
- En la evaluación de JeA que se desarrolló en 2017, se encontró que el programa aumenta en casi un 50% la probabilidad de que sus participantes hoy día tengan un empleo formal.
- En Fedesarrollo (2009) se encuentran impactos positivos en ocupación y calidad del empleo de la formación técnica y tecnológica del SENA (salario relativo y afiliación a seguridad social) y en Sarmiento et al. (2009) en ocupación, duración del desempleo e ingresos laborales.

3. Indicadores de contexto

- Entre 2001 y 2016 se graduaron 24.156 personas en programas de educación técnica y tecnológica en Ibagué.
- En el año 2016 se graduaron 2.834 personas en programas de educación técnica y tecnológica.
- 8 de cada 10 graduados en 2016 pertenecen a las áreas de conocimiento “economía, administración, contaduría..” e “ingeniería, arquitectura, urbanismo y afines”.

Graduados T&T según área de conocimiento 2016

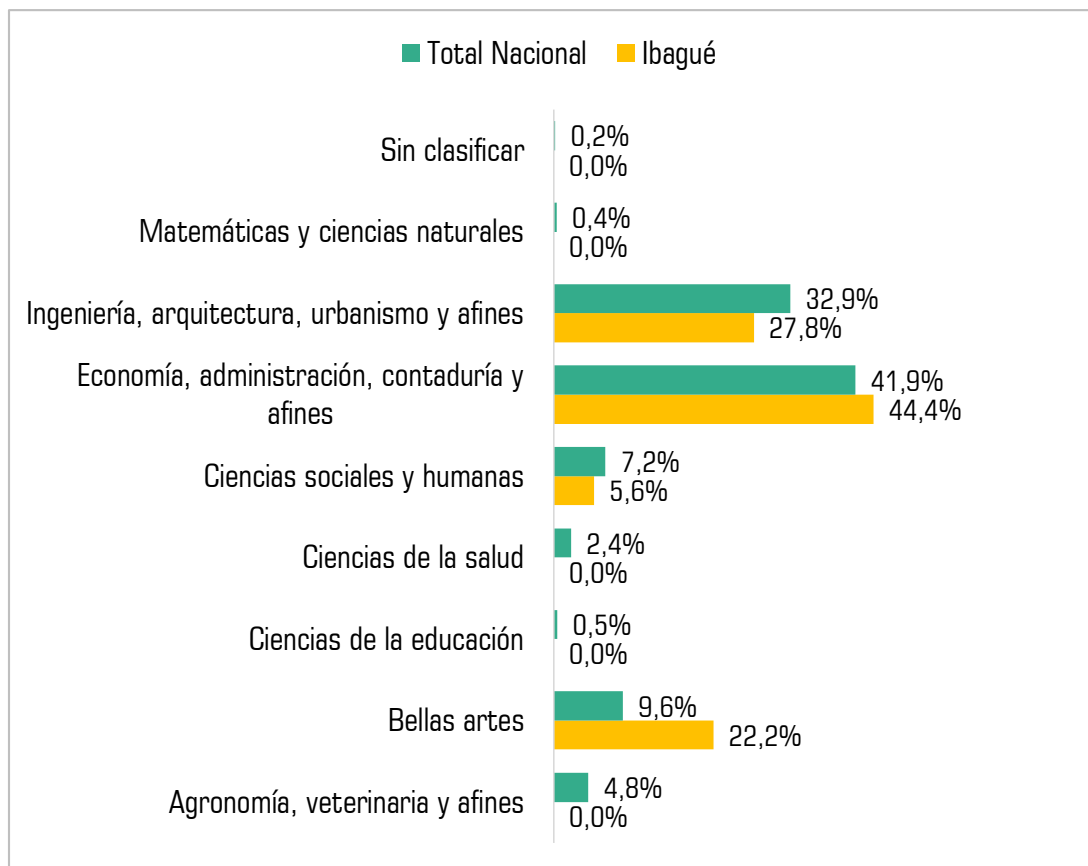


3. Indicadores de contexto

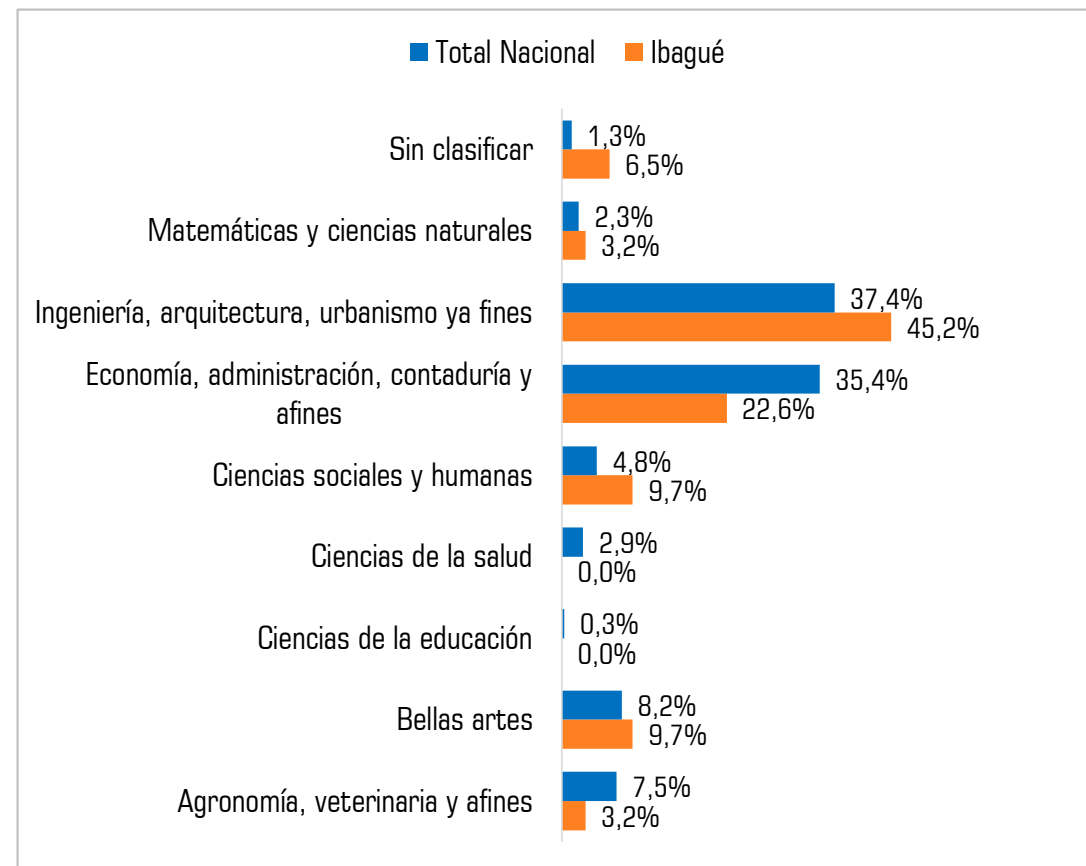
Oferta de programas técnicos y tecnológicos

- En la actualidad están registrados (y activos) 49 programas de educación técnica y tecnológica, de los cuales 18 (37%) corresponden a programas técnicos y 31 (63%) a programas tecnológicos.

Distribución de programas técnicos por área de conocimiento 2018



Distribución de programas tecnológicos por área de conocimiento 2018



3. Indicadores de contexto

Vacantes registradas en el Servicio Público de Empleo

Ciudades	Vacantes técnicos y tecnólogos	Total Vacantes	Porcentaje de participación
Bogotá	175.625	604.631	29,05%
Medellín	38.718	109.867	35,24%
Cali	22.793	67.940	33,55%
Barranquilla	13.137	32.434	40,50%
Bucaramanga	8.293	23.571	35,18%
Pereira	5.817	15.685	37,09%
Cartagena	6.423	15.550	41,31%
Ibagué	3.144	9.416	33,39%
Manizales	2.605	7.730	33,70%
Cúcuta	2.190	6.941	31,55%
Armenia	1.811	5.290	34,23%
Santa Marta	1.928	5.269	36,59%
Quibdó	328	1.073	30,57%

3. Indicadores de contexto

Ingreso laboral de población con formación técnica y tecnológica

Ciudades	Ingreso laboral promedio (TyT)	Técnicos	Tecnológicos
Bogotá	\$ 1.311.581	\$ 1.268.309	\$ 1.354.853
Cartagena	\$ 1.276.564	\$ 1.204.609	\$ 1.348.519
Medellín	\$ 1.237.024	\$ 1.093.417	\$ 1.380.631
Armenia	\$ 1.223.240	\$ 1.242.052	1.204.427
Barranquilla	\$ 1.221.698	\$ 1.075.661	\$ 1.367.735
Ibagué	\$ 1.205.085	\$ 1.183.303	\$ 1.226.866
Cali	\$ 1.190.861	\$ 1.085.098	\$ 1.296.623
Pereira	\$ 1.164.720	\$ 1.068.275	\$ 1.261.165
Bucaramanga	\$ 1.149.256	\$ 972.651	\$ 1.325.861
Santa Marta	\$ 1.113.179	\$ 1.124.961	\$ 1.101.396
Cúcuta	\$ 1.086.609	\$ 967.817	\$ 1.205.401
Manizales	\$ 1.072.969	\$ 941.038	\$ 1.204.899
Quibdó	\$ 944.644	N.D.	\$ 944.644

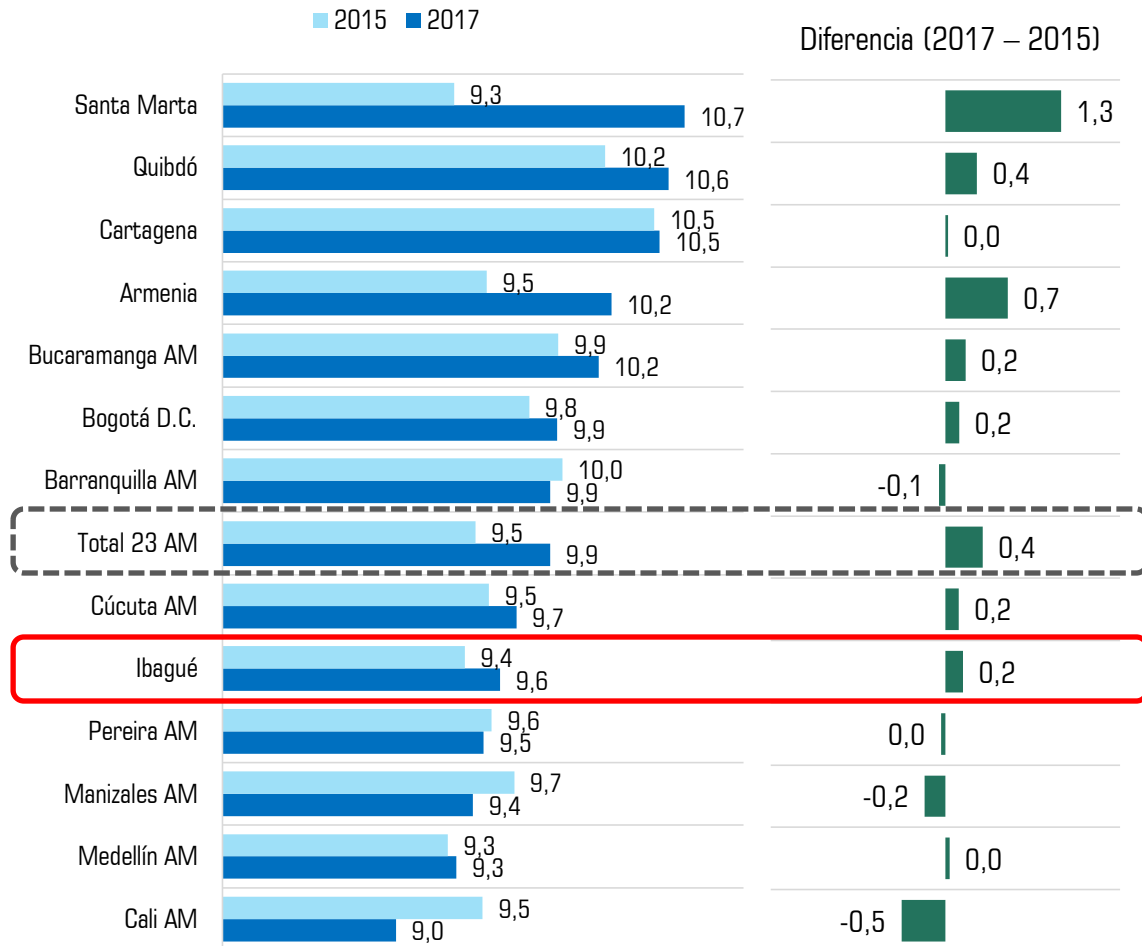
4. Indicadores de seguimiento

No.	INDICADOR	FUENTE
1	Años promedio de escolaridad, total y por quintiles de ingreso del hogar (18 a 24 años)	GEIH
2	Porcentaje de la población según nivel educativo alcanzado y rangos de edad	GEIH
3	Tasa de ocupación por nivel educativo alcanzado (25 a 64 años)	GEIH
4	Premio en tasa de ocupación de las personas con educación técnica y tecnológica (20 a 34 años)	GEIH
5	Ocupados según medio principal para la consecución de empleo por rangos de edad	GEIH
6	Ingresos laborales mensuales relativos de los trabajadores por nivel educativo y grupo de edad	GEIH
7	Tasa de desempleo por nivel educativo alcanzado (25 a 64 años)	GEIH
8	Tasa de desempleo (20 a 34 años)	GEIH
9	Personas de 18 a 24 años que dejaron el colegio (no asistentes) sin una cualificación básica (bachiller)	GEIH
10	Situación de los jóvenes entre 18 y 24 años en el mercado de trabajo según asistencia escolar	GEIH
11	Matrícula técnica en el total de la matrícula de educación media	
12	Matrícula técnica y tecnológica en el total de la matrícula de educación superior	MEN
13	Porcentaje de colegios en categorías A y A+ en Saber 11°	MEN / ICFES
14	Participación en cursos de FpT por rangos de edad	GEIH - MFPT
15	Personas que asisten o asistieron a cursos de FpT (25 a 64 años)	GEIH - MFPT
16	Personas que asisten o asistieron a cursos de FpT, según el tipo de institución (25 a 64 años)	GEIH - MFPT
17	Personas que asisten o asistieron a cursos de FpT, según la duración de los cursos (25 a 64 años)	GEIH - MFPT
18	Personas con título de bachiller que asisten o asistieron a cursos de FpT (18 a 24 años)	GEIH - MFPT
19	Desocupados que asisten o asistieron a cursos de FpT (25 a 64 años)	GEIH - MFPT
20	Utilidad de los cursos de formación (personas entre 25 y 64 años)	GEIH - MFPT
21	Tasa de informalidad de los ocupados por nivel educativo alcanzado (25 a 64 años)	GEIH
22	Tasa de desempleo por sexo y nivel educativo alcanzada (25 a 64 años)	GEIH
23	Ingresos laborales mensuales relativos de los trabajadores por nivel educativo y sexo (25 a 64 años)	GEIH
24	Tiempo promedio de búsqueda de empleo según nivel educativo (25 a 64 años)	GEIH

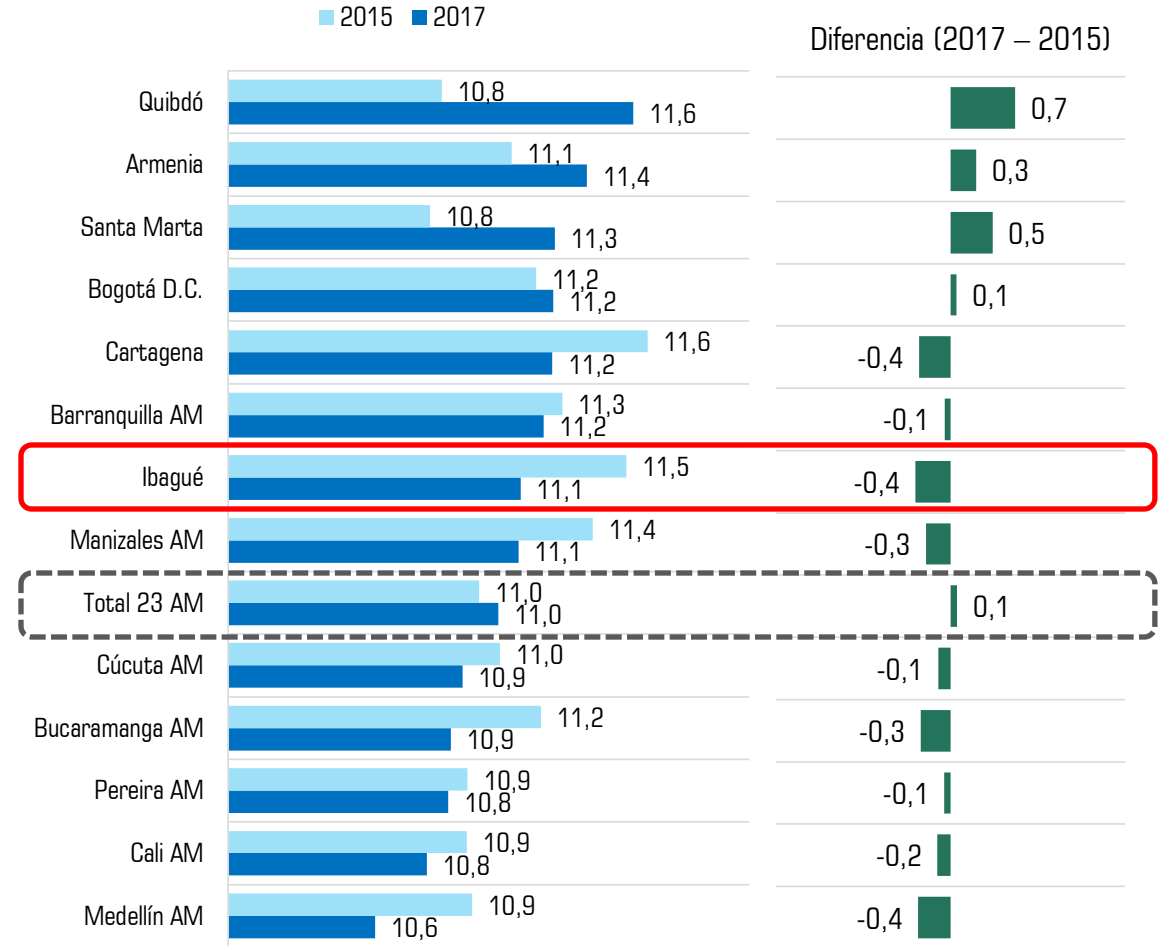
4. Indicadores de seguimiento

1. Años promedio de escolaridad, total y por quintiles de ingreso del hogar (18 a 24 años)

Años promedio de escolaridad (18 a 24 años) en el Q1 de los hogares



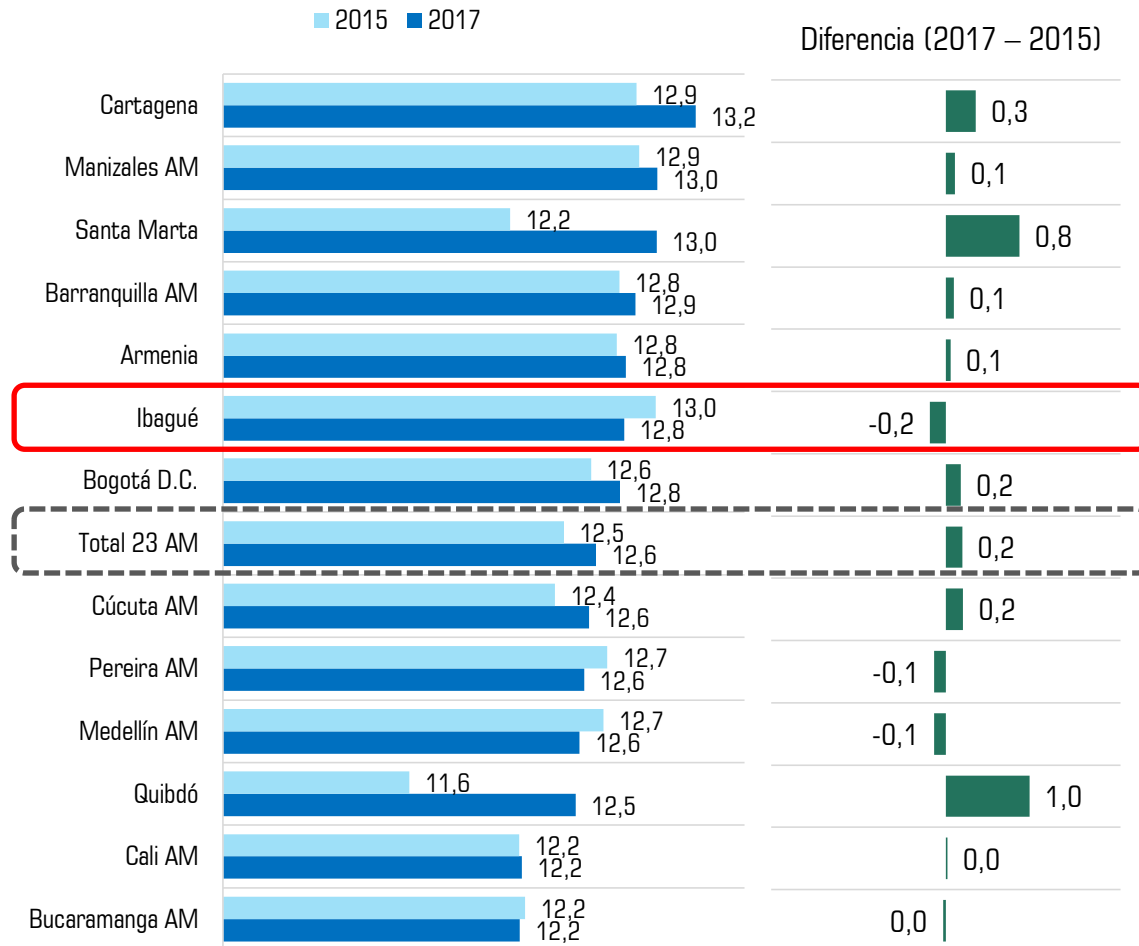
Años promedio de escolaridad (18 a 24 años) en el Q3 de los hogares



4. Indicadores de seguimiento

1. Años promedio de escolaridad, total y por quintiles de ingreso del hogar (18 a 24 años)

Años promedio de escolaridad (18 a 24 años) en el Q5 de los hogares



ASPECTOS RELEVANTES

El promedio de años de escolaridad para el total 23 ciudades y áreas es 11,1 años, y para Ibagué es de 11,6 años.

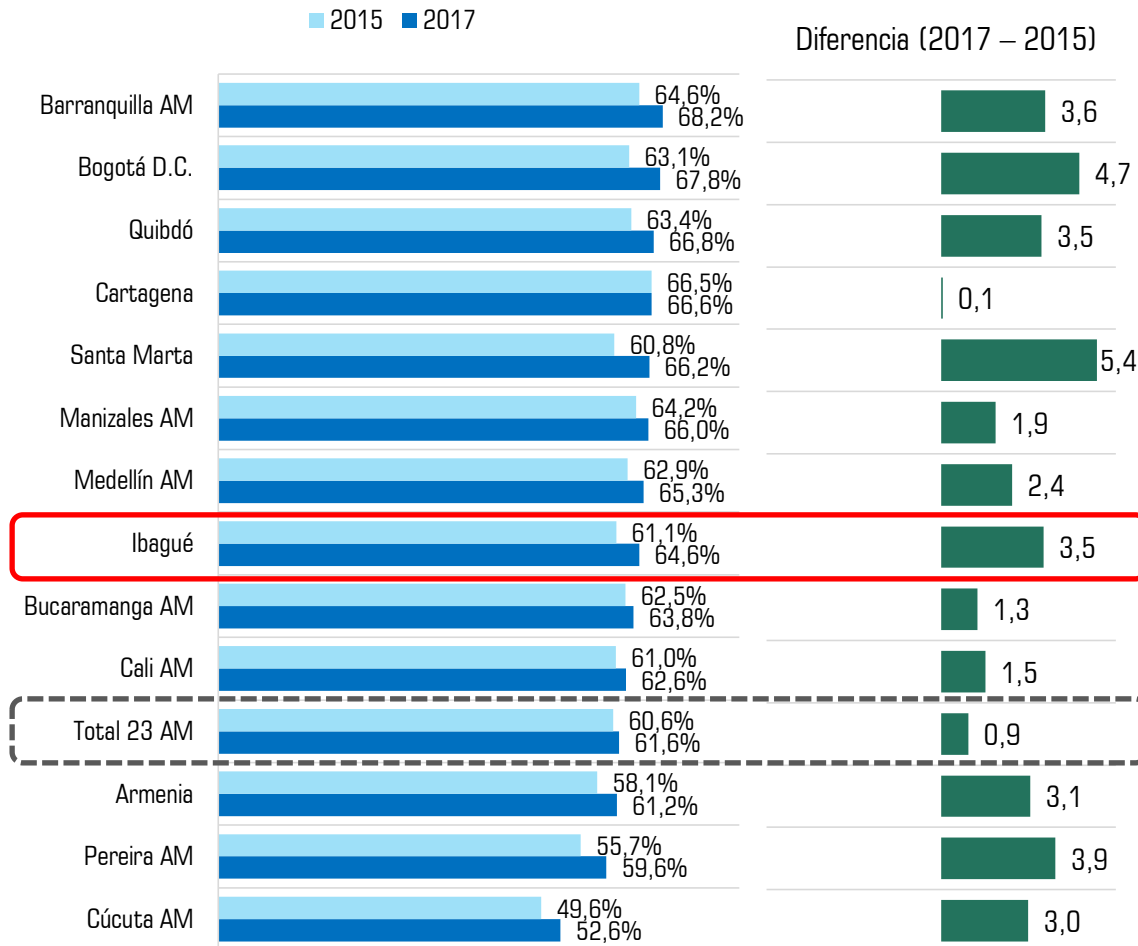
El número promedio de años de escolaridad aumenta con el nivel de ingreso de los jóvenes.

Al desagregar por quintiles de ingreso del hogar se aprecia que en las 23 áreas el quintil 5 tiene 2,7 años más de educación que el quintil 1, mientras que en Ibagué la diferencia es de 3,2 años más.

4. Indicadores de seguimiento

2.1. Porcentaje de la población según nivel educativo alcanzado y rangos de edad

Porcentaje de la población bachiller o con educación superior entre los (25 y 64 años)



ASPECTOS RELEVANTES

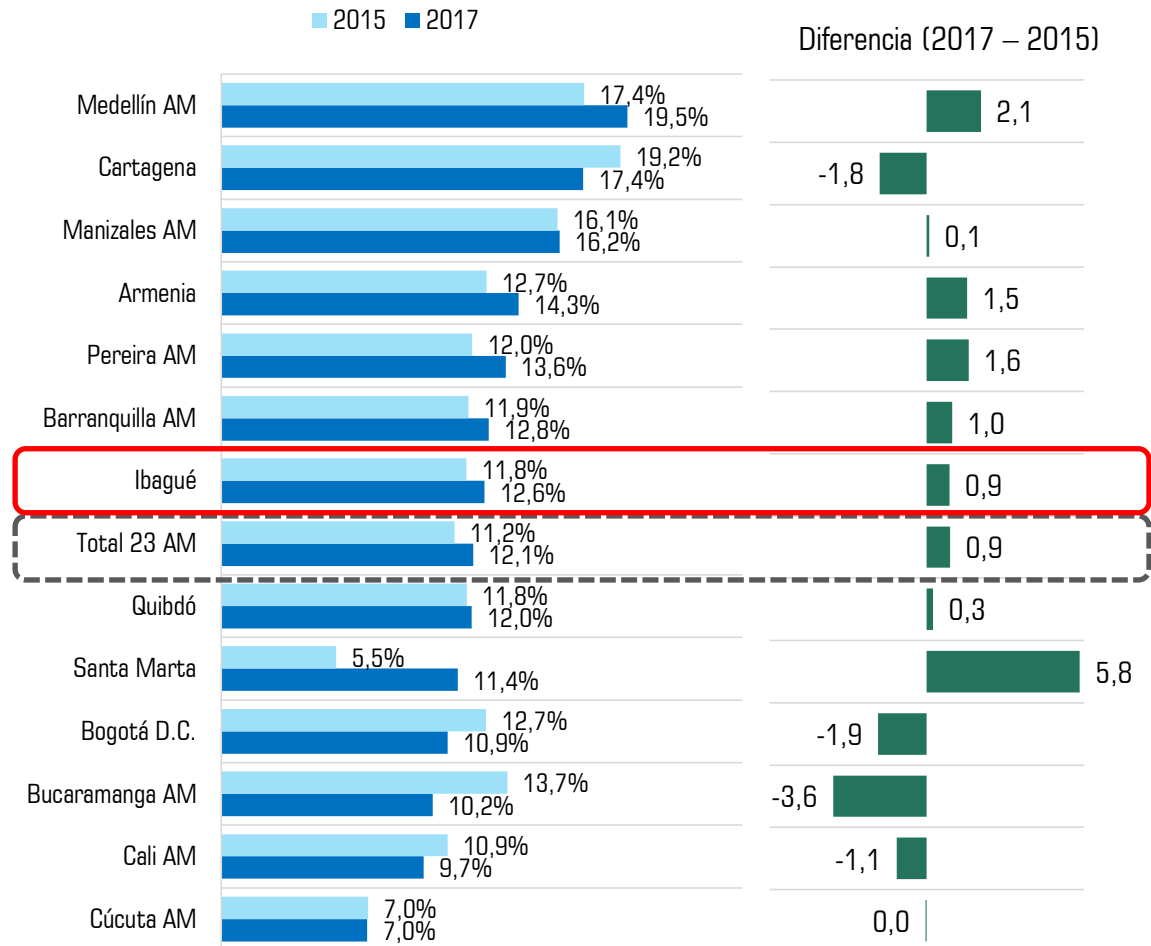
En las 23 principales áreas y ciudades del país el 61,6% de las personas entre 25 y 64 años tienen título de bachiller o de educación superior. En Ibagué esta proporción es del 64,6%.

Entre 2015 y 2017, en Ibagué el porcentaje de personas entre 25 y 64 años con título de bachiller o de educación superior se incrementó en 3,5 p.p; superior en 2,6 p.p al crecimiento registrado en las 23 principales áreas y ciudades del país.

4. Indicadores de seguimiento

2.2. Porcentaje de la población según nivel educativo alcanzado y rangos de edad

Porcentaje de la población con formación Técnica y Tecnológica (25 y 64 años)



ASPECTOS RELEVANTES

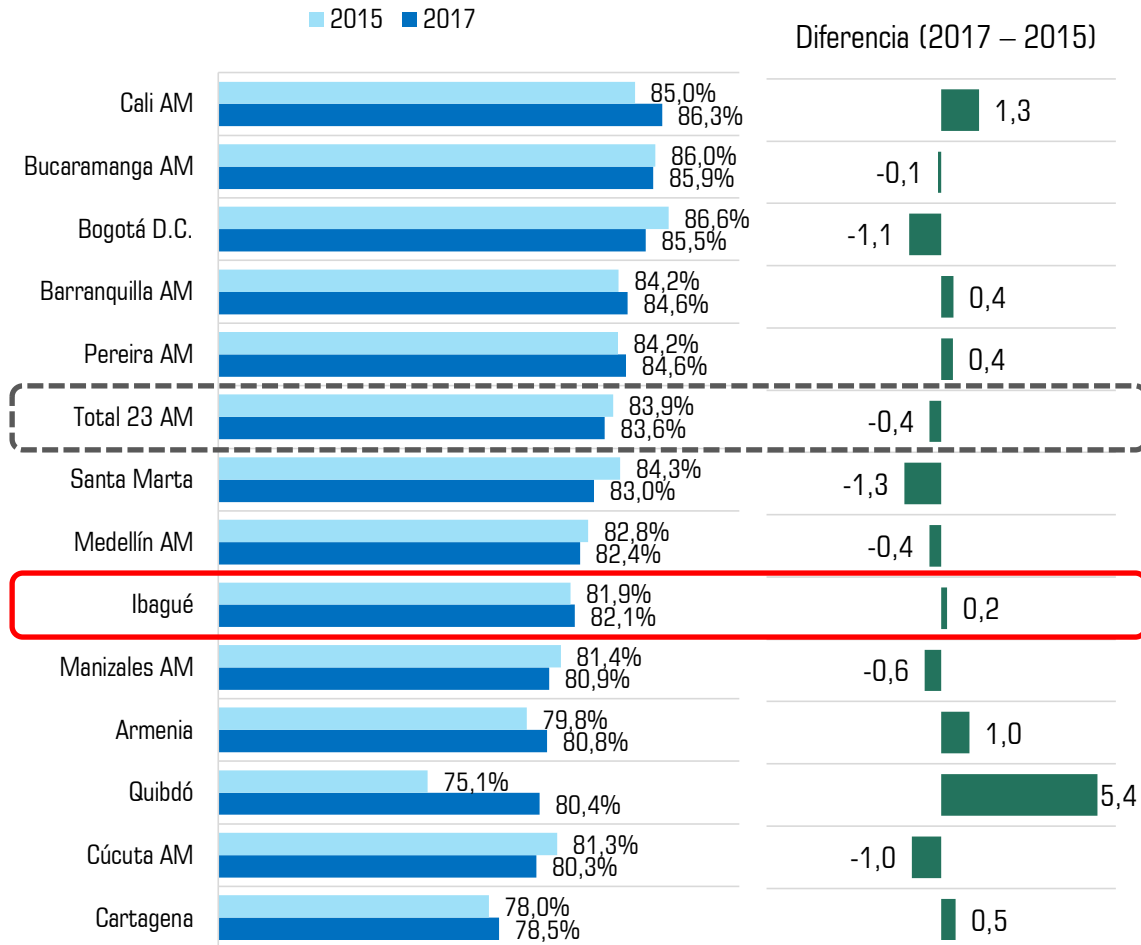
En las 23 principales áreas y ciudades del país el 12,1% de las personas entre 25 y 64 años tienen título de formación T&T. En Ibagué esta proporción es del 12,6%.

Entre 2015 y 2017, en Ibagué y en las 23 principales áreas y ciudades del país, el porcentaje de personas entre 25 y 64 años con título de formación T&T aumentó en 0,9 p.p.

4. Indicadores de seguimiento

3. Tasa de ocupación por nivel educativo alcanzado (25 a 64 años)

Porcentaje de la población bachiller o con educación superior entre los (25 y 64 años)



ASPECTOS RELEVANTES

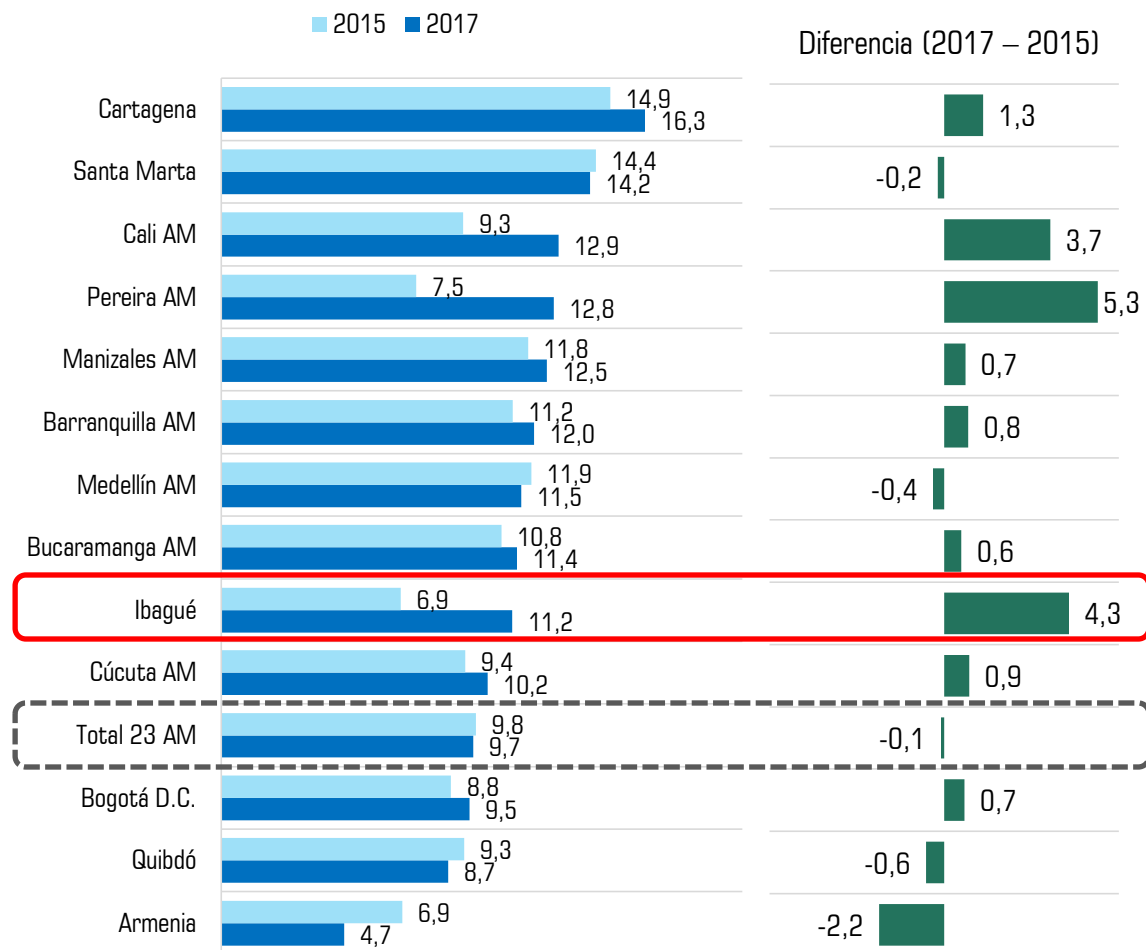
En las 23 principales áreas y ciudades del país la tasa de ocupación para personas con TT o superior es 83,6%, cifra muy superior al promedio para personas con bachillerato (75,9%).

En Ibagué la tasa de ocupación para personas con TT o superior es 82,1%, superior en 8,1 p.p a la tasa para las personas con bachillerato (74%).

4. Indicadores de seguimiento

4. Premio en tasa de ocupación (p.p.) de las personas (20 a 34 años) según nivel educativo alcanzado

Premio en la tasa de ocupación de la población (20 a 34 años) con TyT respecto a la bachiller



ASPECTOS RELEVANTES

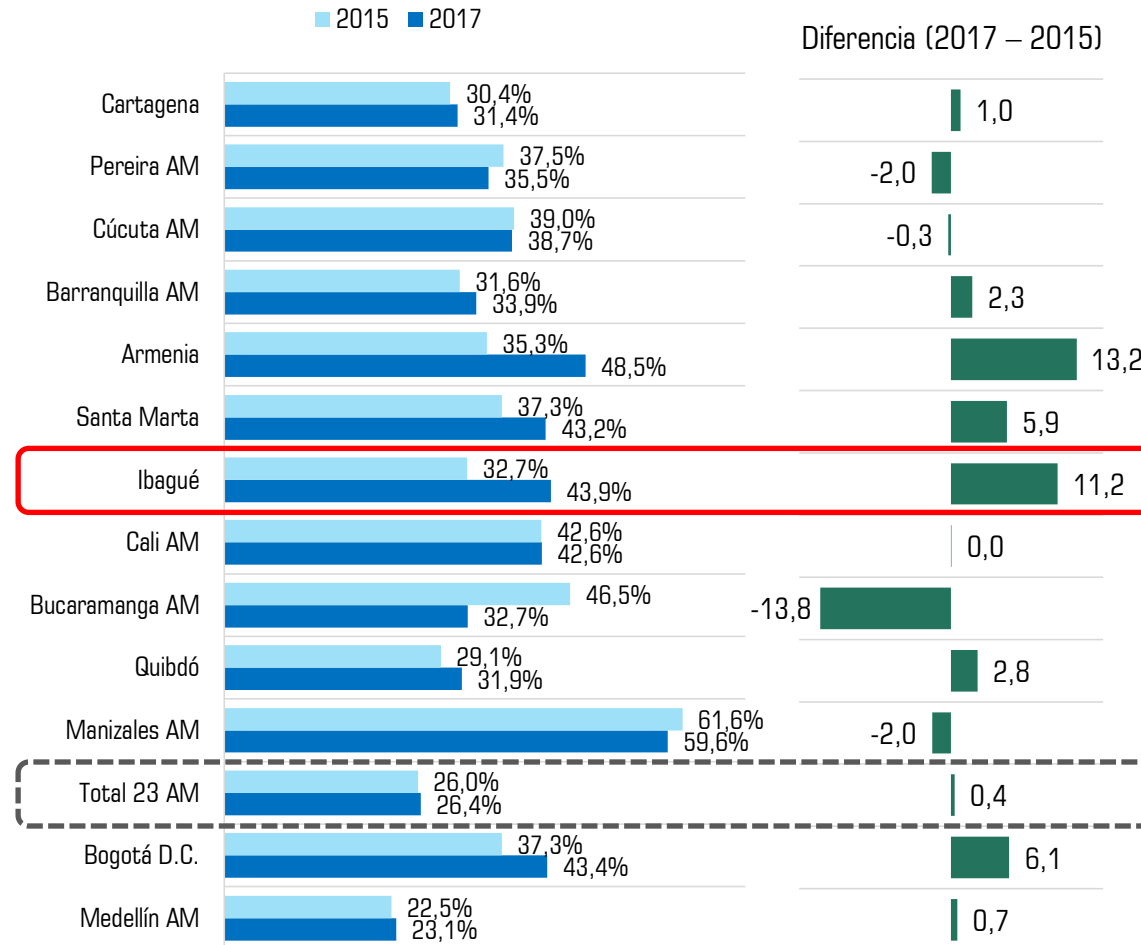
En el total nacional, el premio de la formación técnica y tecnológica es de 9,7 puntos respecto de los bachilleres; en Ibagué es de 11,2 puntos

En Ibagué, al comparar la tasa de ocupación entre técnicos y tecnólogos con universitarios la diferencia a favor de los segundos es de 5,2 puntos, mientras que a nivel nacional la diferencia es de 7,8 puntos.

4. Indicadores de seguimiento

5. Ocupados según medio principal para la consecución de empleo y rangos de edad (ocupación y desempleo)

Porcentaje de personas entre los 25 y los 64 años cuyo principal medio para conseguir empleo fue: hojas de vida a empresas o intermediarios, convocatorias o la APE del SENA



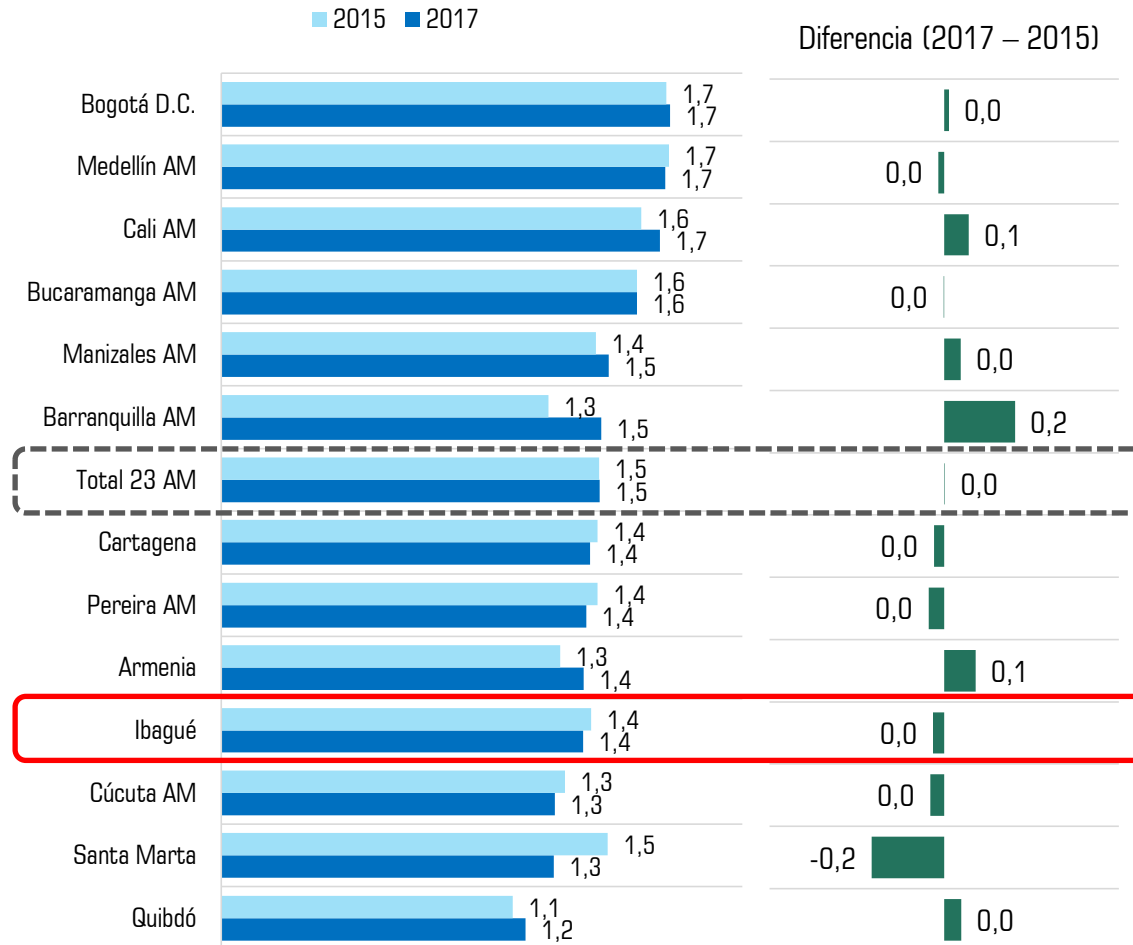
ASPECTOS RELEVANTES

En comparación con el total nacional, en Ibagué tiene una mayor importancia el envío de HV a empresas o intermediarios, convocatorias o la APE-SENA. Cerca del 39% de las personas utilizan estos medios de búsqueda de empleo.

4. Indicadores de seguimiento

6. Ingresos laborales mensuales de los trabajadores según nivel educativo y rangos de edad (ocupación y desempleo)

Ingresos mensuales (medidos en SMLMV) según nivel educativo TyT (25-64)



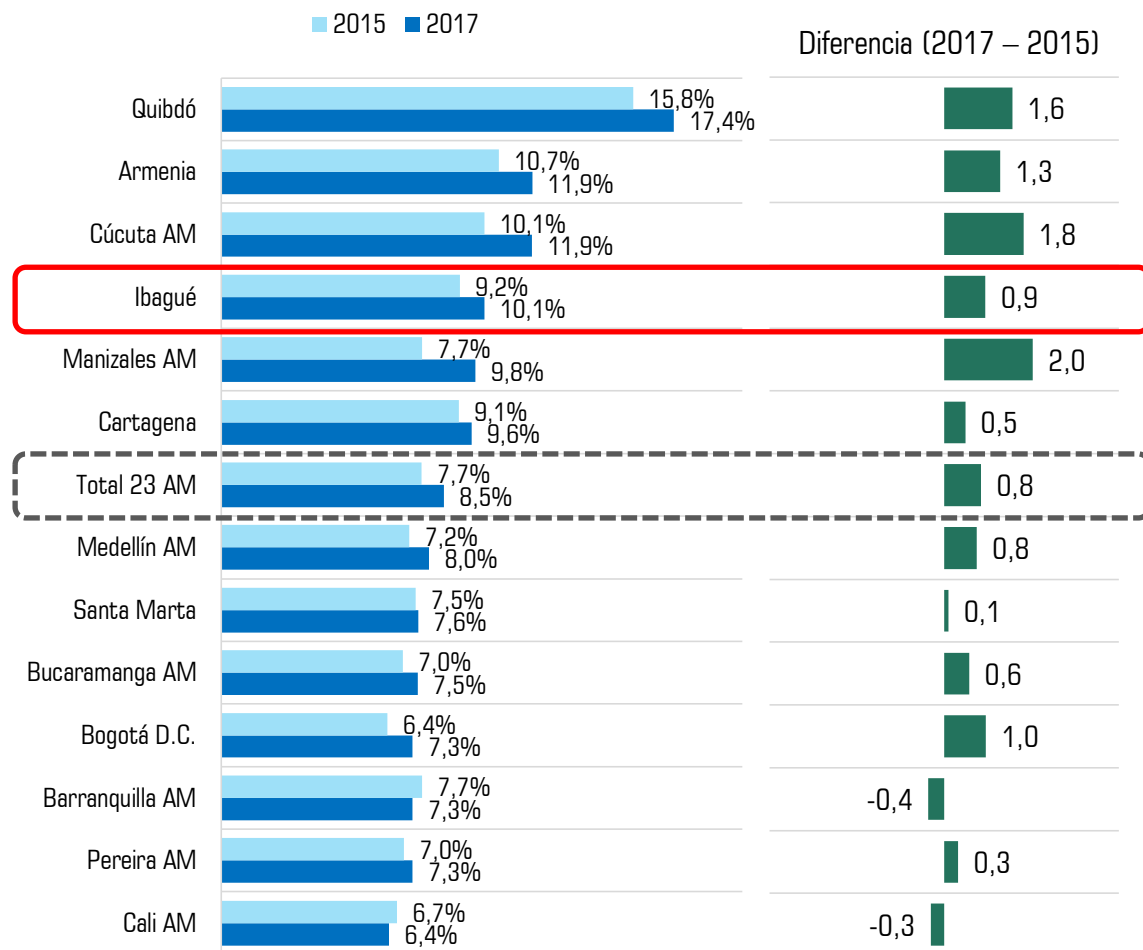
ASPECTOS RELEVANTES

En promedio en Ibagué los ingresos laborales de las personas con TT son 1,4 SMMLV, cifra superior a la de las personas con bachillerato (1,2 SMMLV), pero inferior a la de las personas con educación universitaria (3 SMMLV).

4. Indicadores de seguimiento

7. Tasa de desempleo por nivel educativo alcanzado (25 a 64 años)

Tasa de desempleo por nivel educativo TyT o superior (25 a 64 años)



ASPECTOS RELEVANTES

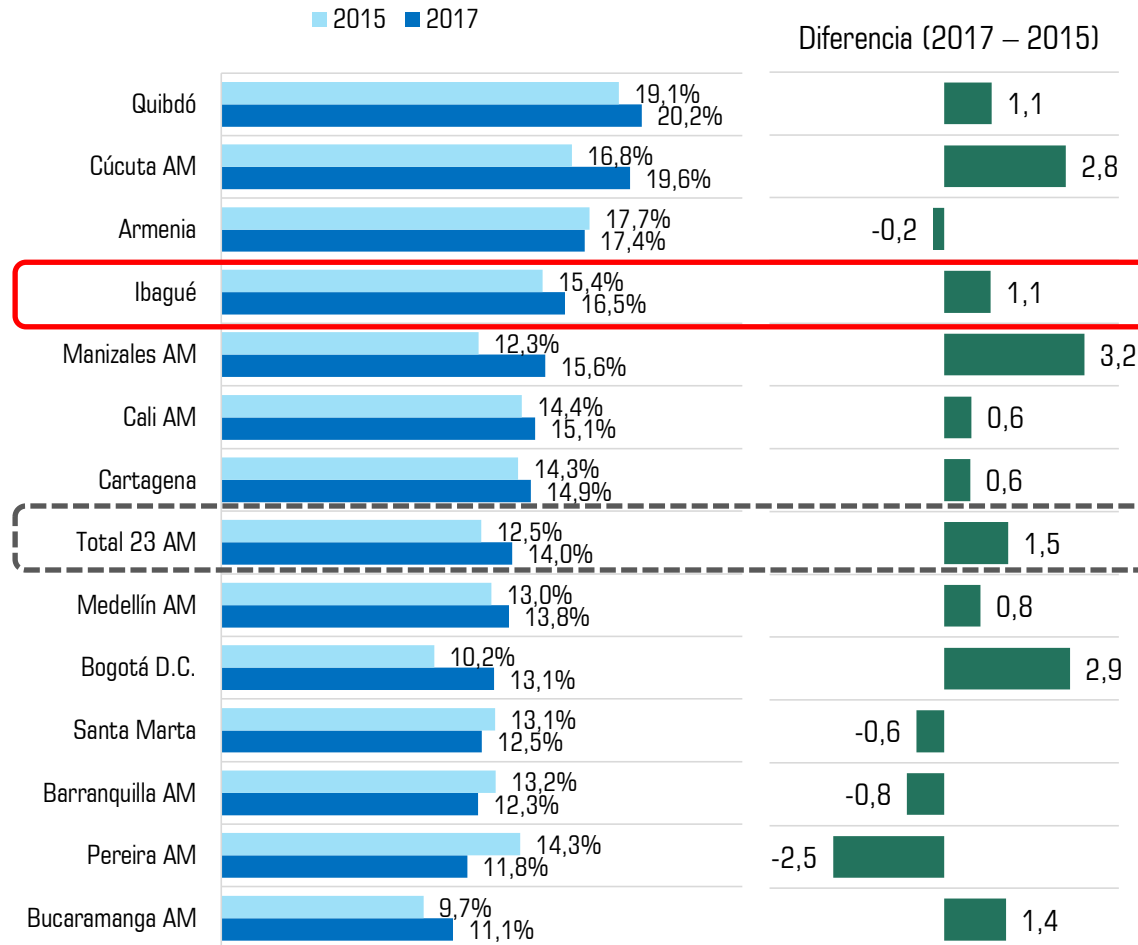
En 2017, la tasa de desempleo en las 23 principales ciudades del país las personas con educación TT o superior se ubica en 8,5%, cifra inferior al de las personas con bachillerato (9,4%).

En Ibagué la tasa de desempleo de las personas con educación TT o superior es 10,1%, inferior en 0,5 puntos a la tasa de las personas con bachillerato (10,6%).

4. Indicadores de seguimiento

8. Tasa de desempleo (20 a 34 años)

Tasa de desempleo (20 a 34 años)



ASPECTOS RELEVANTES

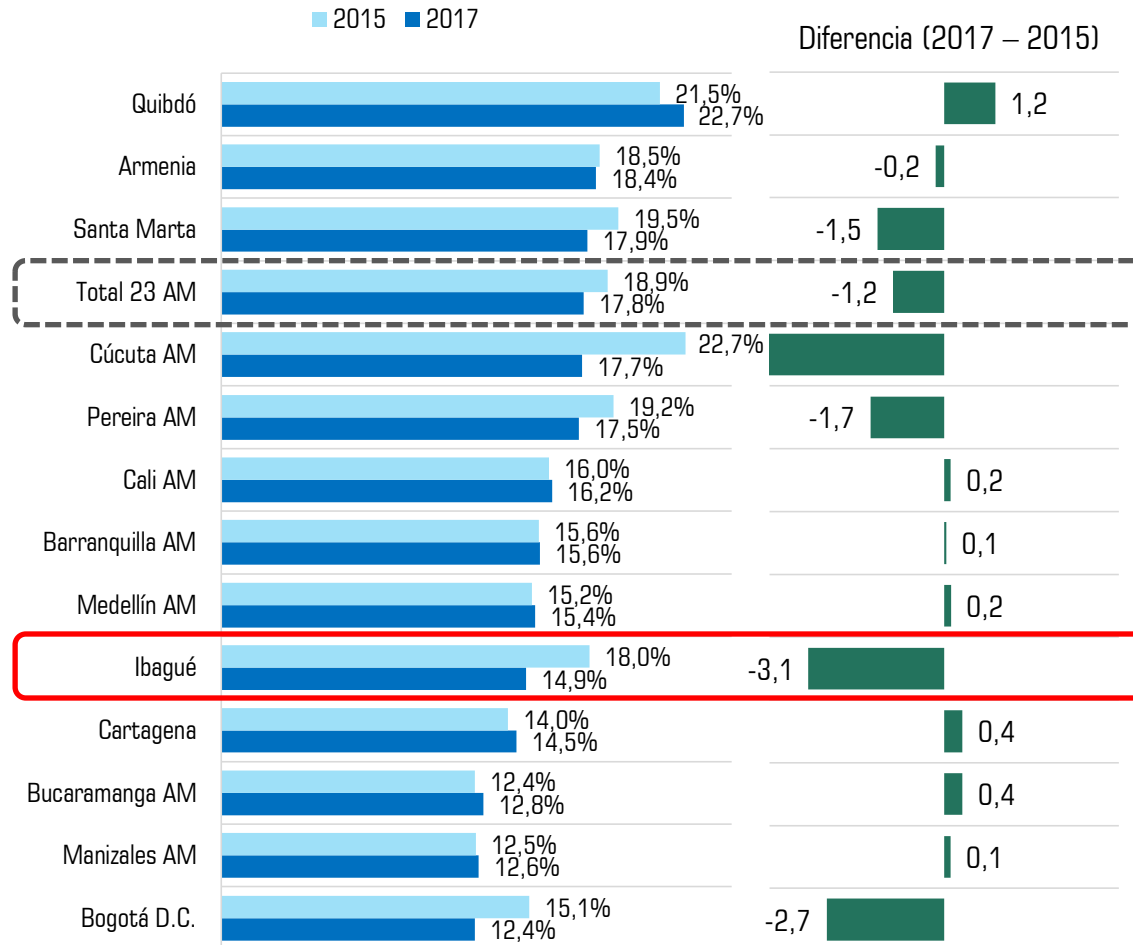
La tasa de desempleo de la población entre 20 y 34 años en Ibagué es superior al promedio nacional (16,5% vs 14%).

Entre 2015 y 2017 la tasa de desempleo juvenil de Ibagué aumentó 1,1 p.p.

4. Indicadores de seguimiento

9. Personas de 18 a 24 años que dejaron el colegio (no asistentes) sin una cualificación básica (bachiller)

Personas (18 a 24 años) no asistentes no bachilleres



ASPECTOS RELEVANTES

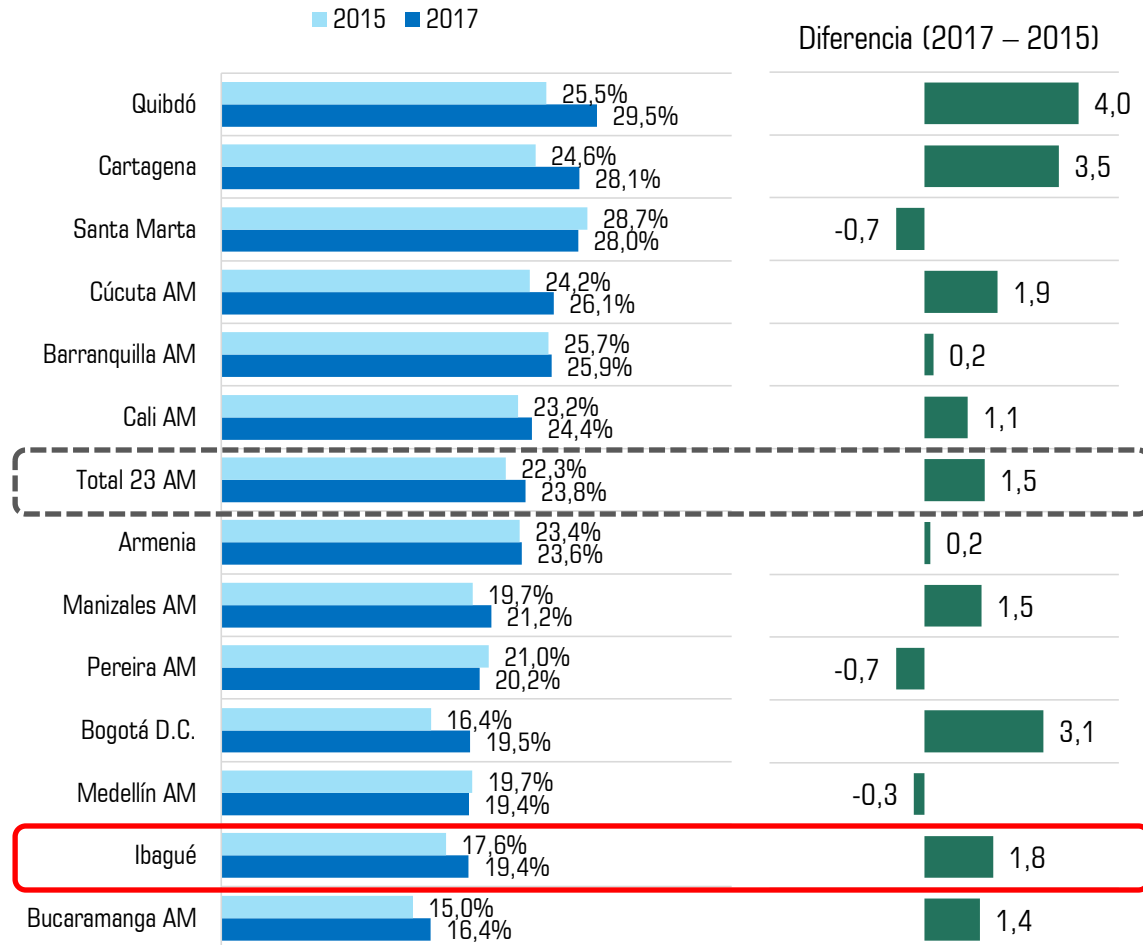
En 2017, a nivel nacional el porcentaje de estudiantes que abandona el colegio sin una cualificación básica es del 17,8%.

En Ibagué este porcentaje es del 14,9%.

4. Indicadores de seguimiento

10. Situación de los jóvenes entre 18 y 24 años en el mercado de trabajo según asistencia escolar y participación en el mercado laboral

Situación de los jóvenes entre 18 y 24 años que no estudian ni participan en el mercado laboral



ASPECTOS RELEVANTES

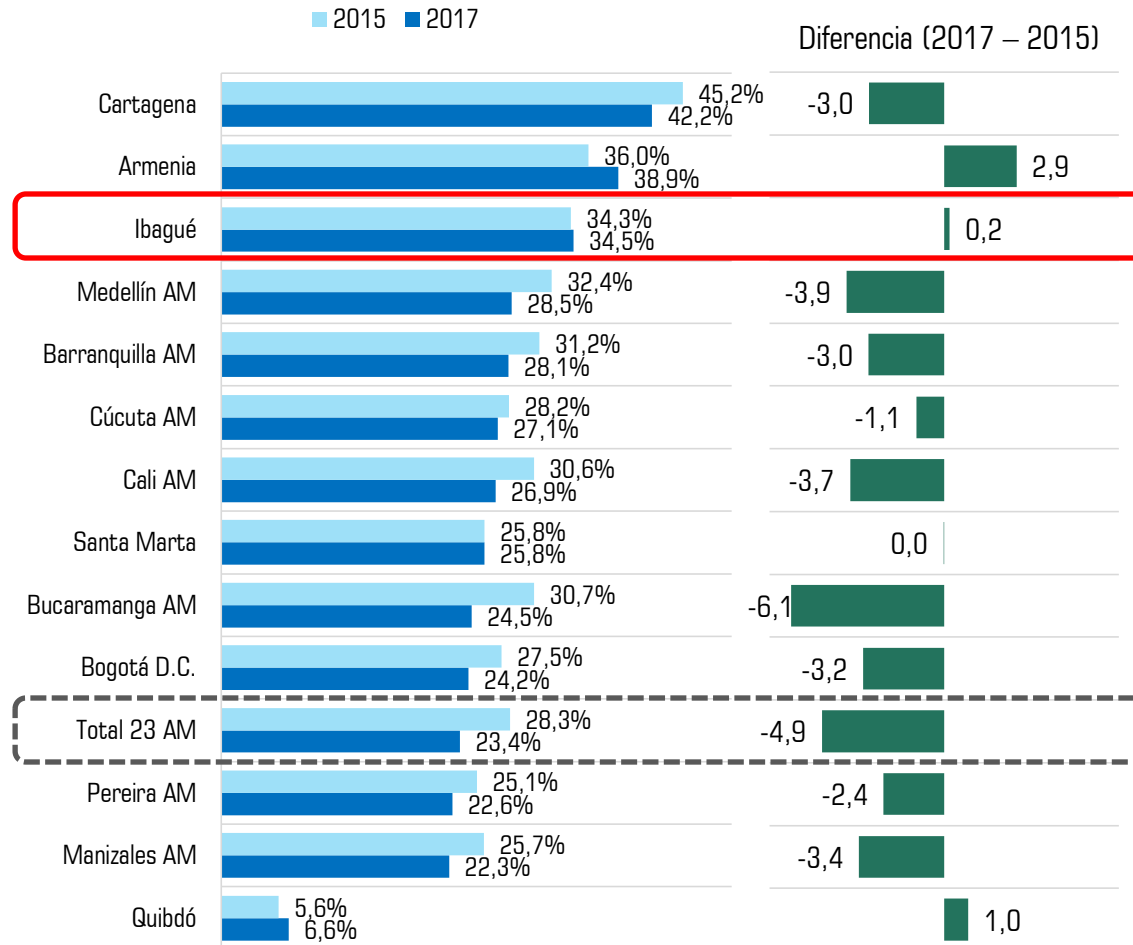
En 2017, el porcentaje de NINIS en las 23 principales ciudades y áreas del país fue 23,8%, y en Ibagué el 19,4%.

Las mujeres representan alrededor del 70% del total de NINI`S.

4. Indicadores de seguimiento

12. Matrícula técnica y tecnológica en el total de la matrícula de educación superior (pregrado)

Porcentaje de matrícula técnica y tecnológica en el total de educación superior



ASPECTOS RELEVANTES

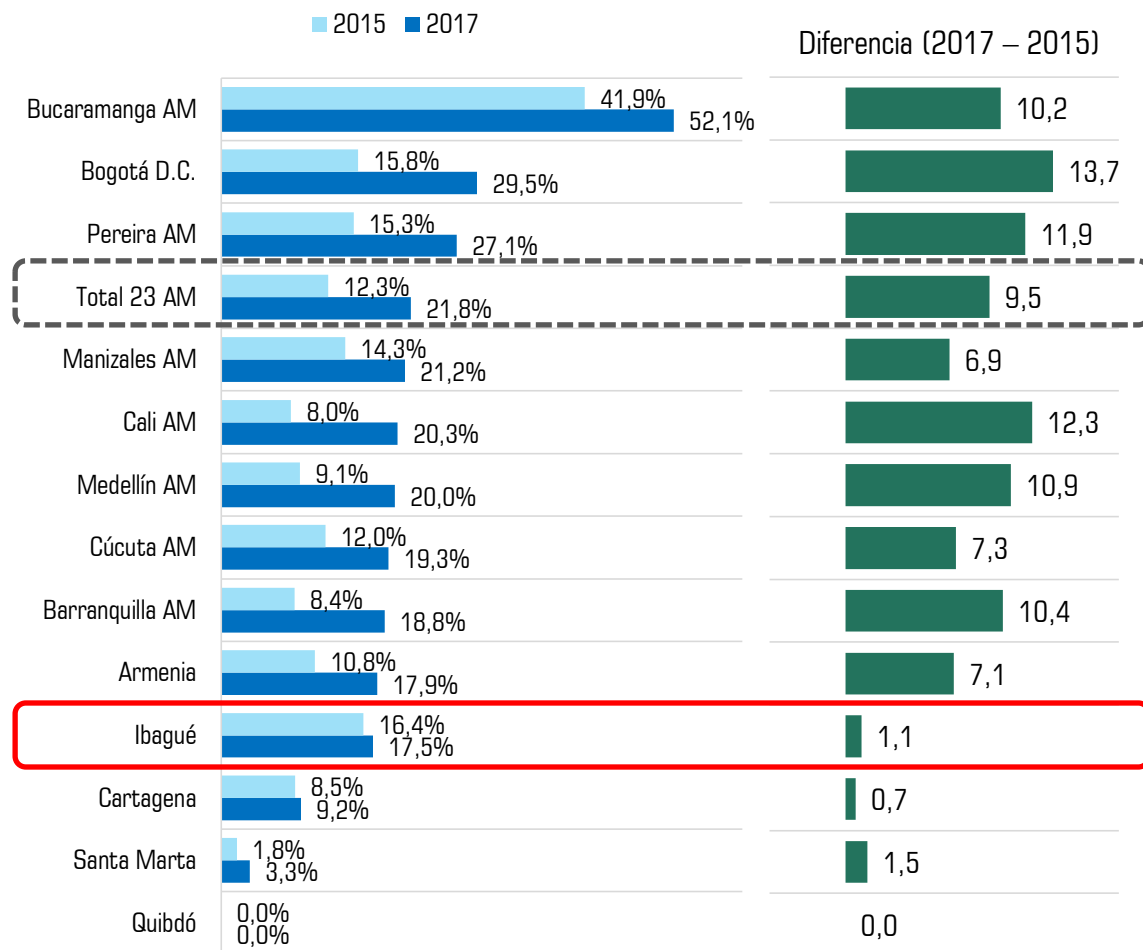
La participación de la matrícula técnica en Ibagué es del 34,5%, superior al porcentaje observado en las principales ciudades del país que es del 23,4%.

La mayoría de ciudades analizada en este informe tienen un porcentaje mayor al promedio nacional.

4. Indicadores de seguimiento

13. Porcentaje de colegios en categorías A y A+ en Saber 11°

Porcentaje de colegios oficiales en categorías A y A+ en Saber 11°



ASPECTOS RELEVANTES

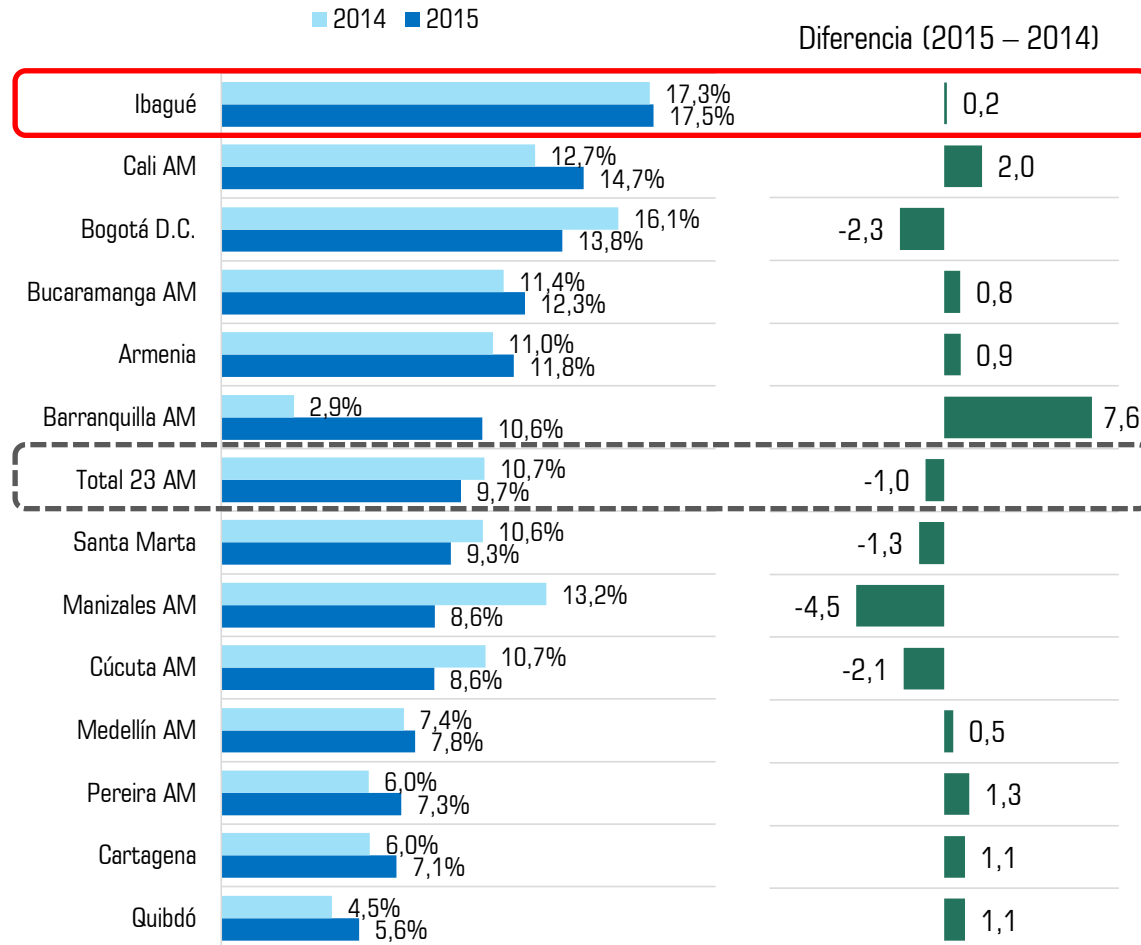
En las principales ciudades del país el 21,8% de los colegios oficiales se encuentra en las categorías A+ y A, mientras que este porcentaje para los colegios no oficiales es 63,8%.

En Ibagué la proporción de colegios oficiales ubicados en las categorías A+ y A es del 17,5%.

4. Indicadores de seguimiento

14. Participación en cursos de Formación para el Trabajo – FpT

Población que ha participado en cursos de FpT durante los últimos dos años



ASPECTOS RELEVANTES

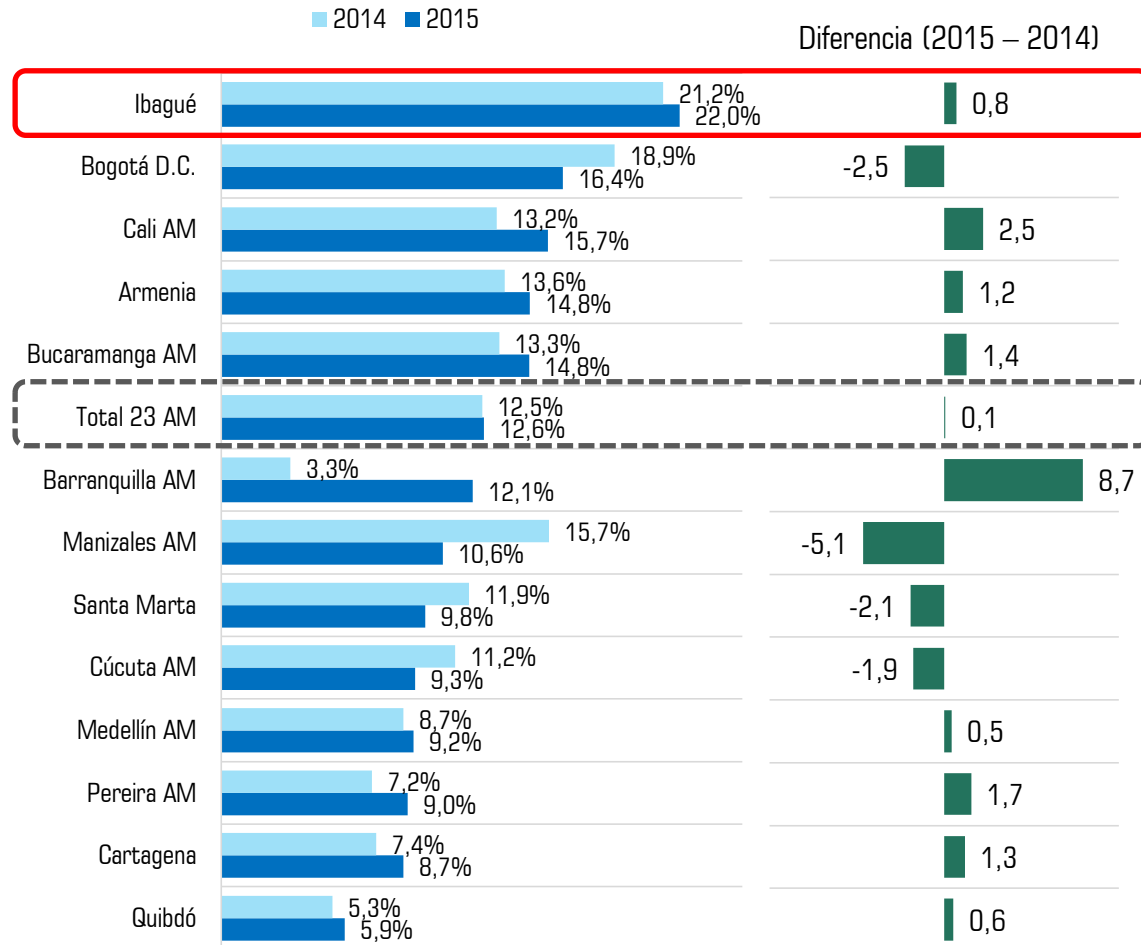
En promedio en el total nacional el 9,7% de las personas participan en cursos de FpT.

En Ibagué la tasa de participación en cursos de FpT es 17,5%.

4. Indicadores de seguimiento

15. Personas entre 25 y 64 años que asisten o asistieron a cursos de Formación para el Trabajo

Personas (25 a 64 años) que asisten o asistieron a cursos de FpT



ASPECTOS RELEVANTES

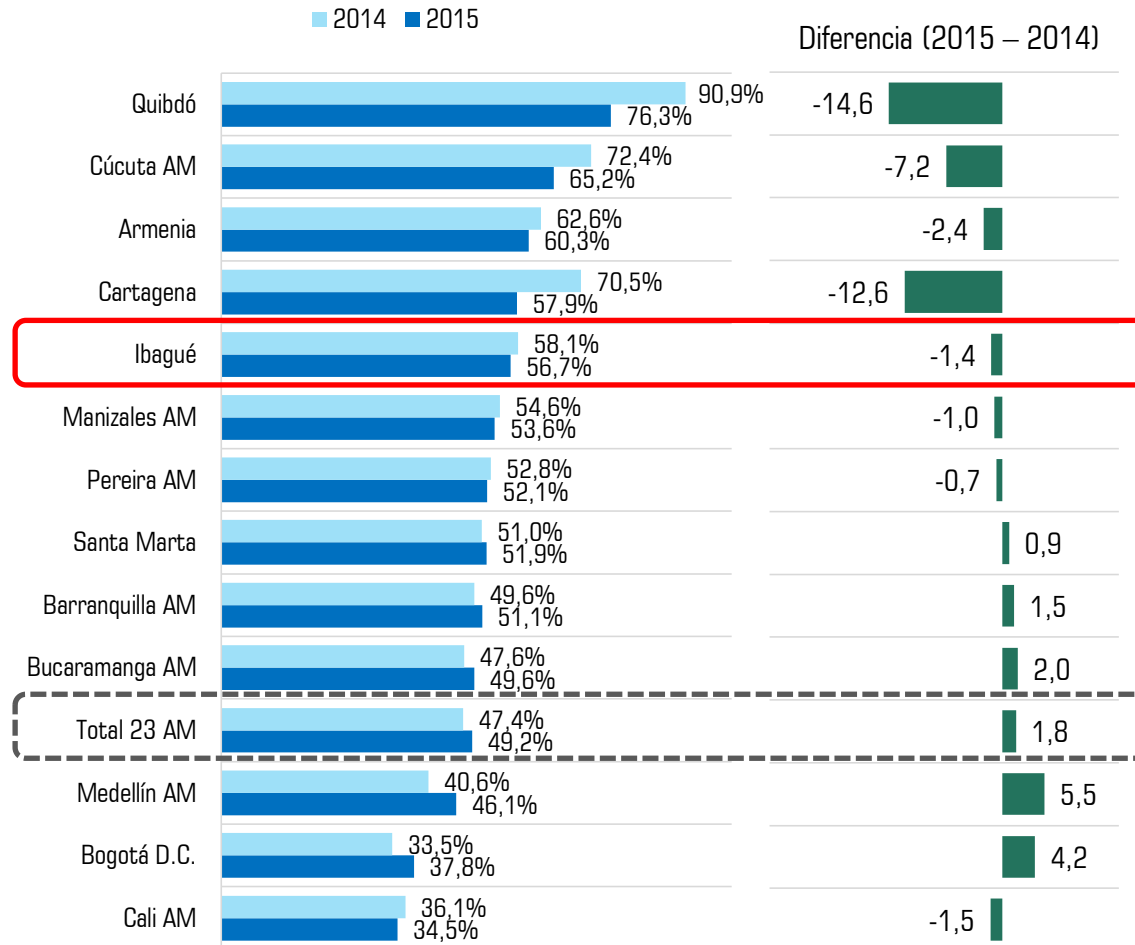
En promedio en el total nacional el 12,6% de las personas entre 25 y 64 años participan en cursos de FpT, mientras que en Ibagué es del 22%.

En el rango 25-44 años, este porcentaje aumenta al 15% en el total nacional y al 25,9% en Ibagué.

4. Indicadores de seguimiento

16. Personas que asisten o asistieron a cursos de Formación para el Trabajo en instituciones públicas

Personas que asisten o asistieron a cursos de FpT en instituciones públicas (25 a 64 años)



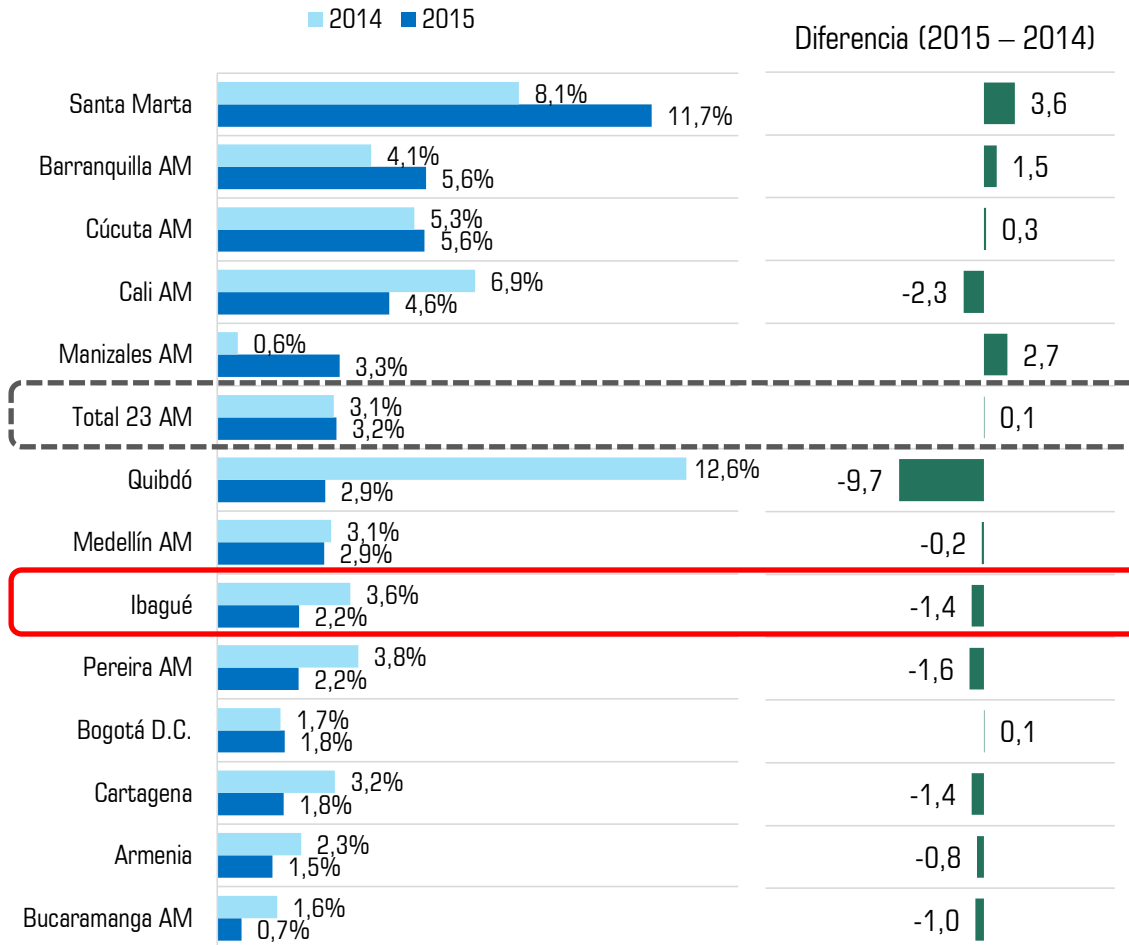
ASPECTOS RELEVANTES

5 de cada 10 personas que asistieron a cursos de FpT lo hicieron en Instituciones públicas (SENA e Instituciones de formación públicas).

4. Indicadores de seguimiento

17. Personas que asisten o asistieron a cursos de Formación para el Trabajo de más de 600 horas

Personas que asisten o asistieron a cursos de FpT de más de 600 horas



ASPECTOS RELEVANTES

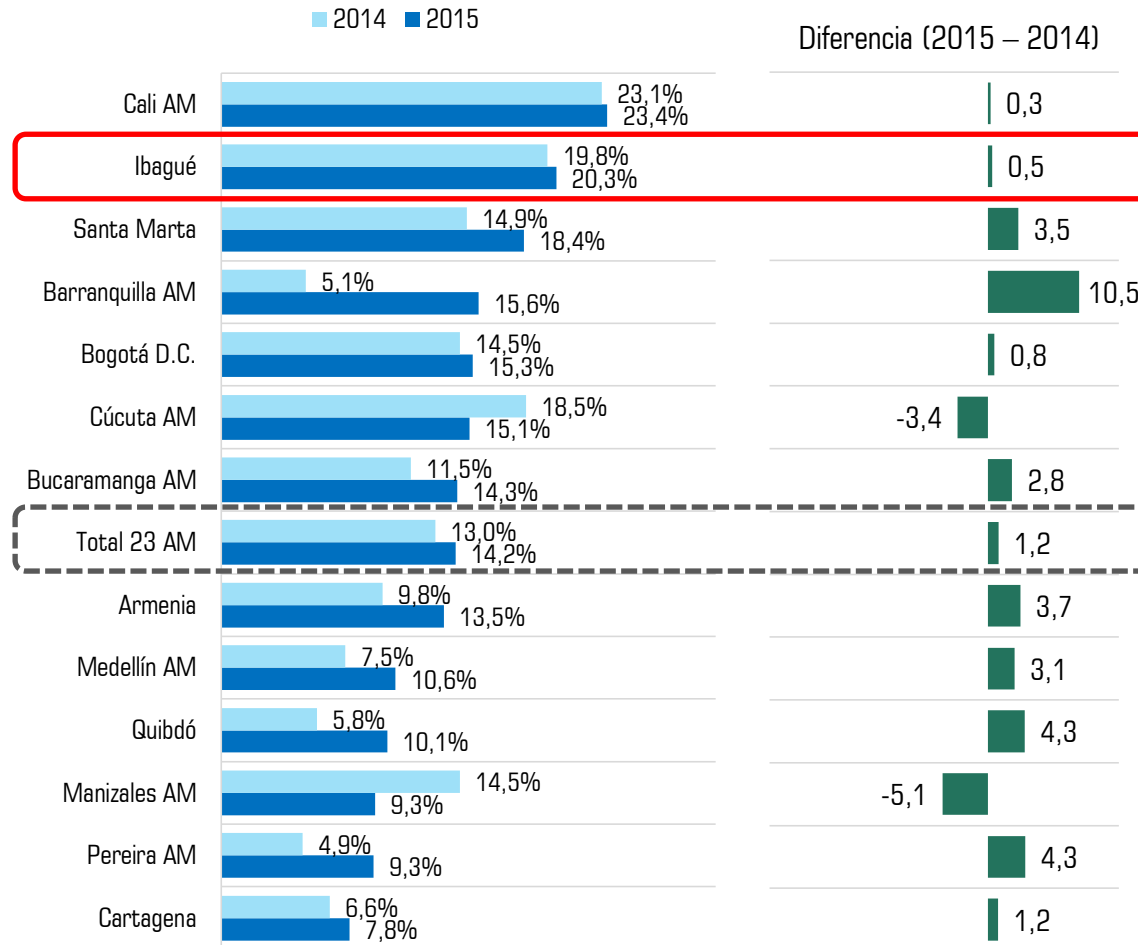
Solo el 3,2% de los cursos de FpT que se toman en las 23 principales áreas y ciudades del país son de más de 600 horas. El 51% corresponde a cursos de menos de 40 horas.

En Ibagué el 2,2% de los cursos de FpT tienen más de 600 horas, mientras el 64,4% tiene menos de 40 horas.

4. Indicadores de seguimiento

18. Personas con título bachiller (18 y 24 años) que asisten o asistieron a cursos de Formación para el Trabajo

Personas con título de bachiller que asisten o asistieron a cursos de FpT (18 a 24 años)



ASPECTOS RELEVANTES

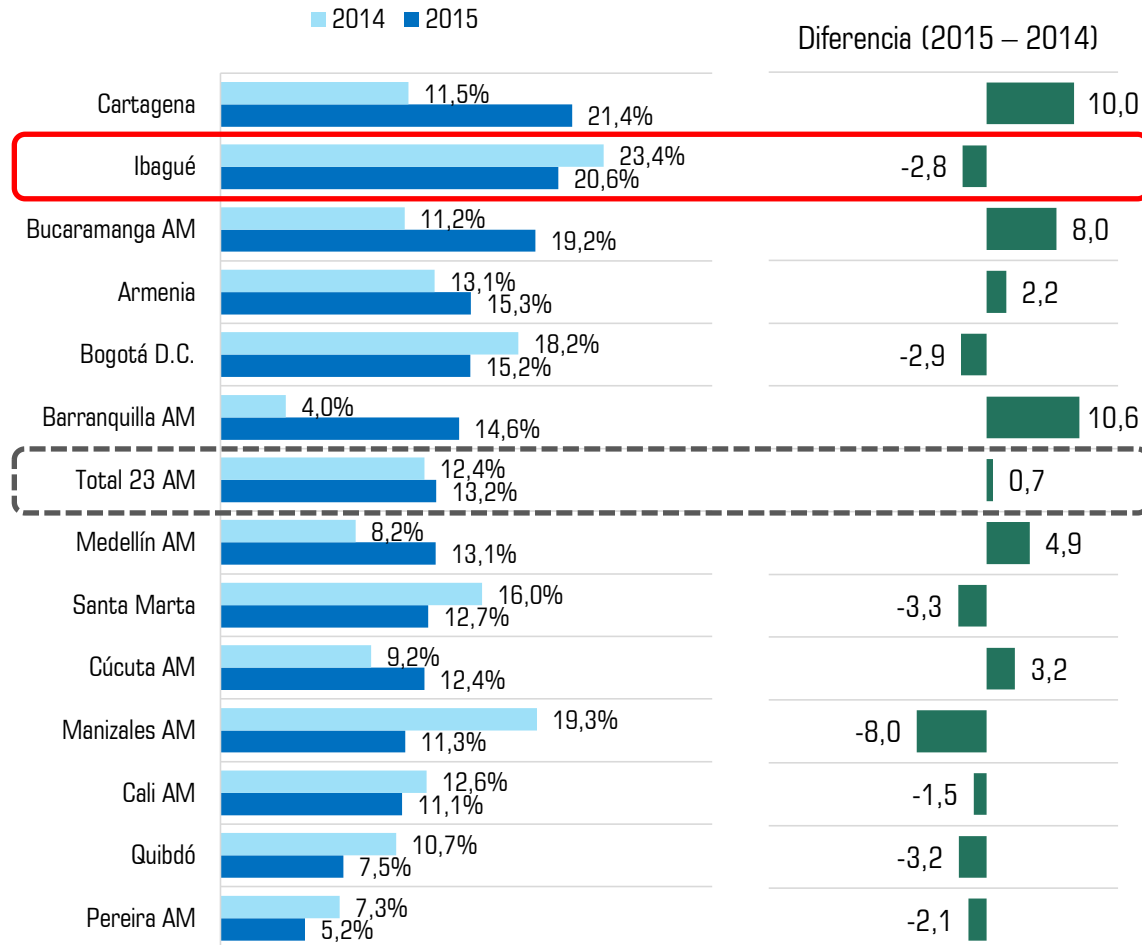
En el total nacional, el 14,2% de los bachilleres (entre 18 y 24 años) asistía o había asistido a cursos de FPT en 2015.

En Ibagué este porcentaje es del 20,3%.

4. Indicadores de seguimiento

19. Desocupados que asisten o asistieron a cursos de Formación para el Trabajo (25 a 64 años)

Desocupados que asisten o asistieron a cursos de FpT (25 a 64 años)



ASPECTOS RELEVANTES

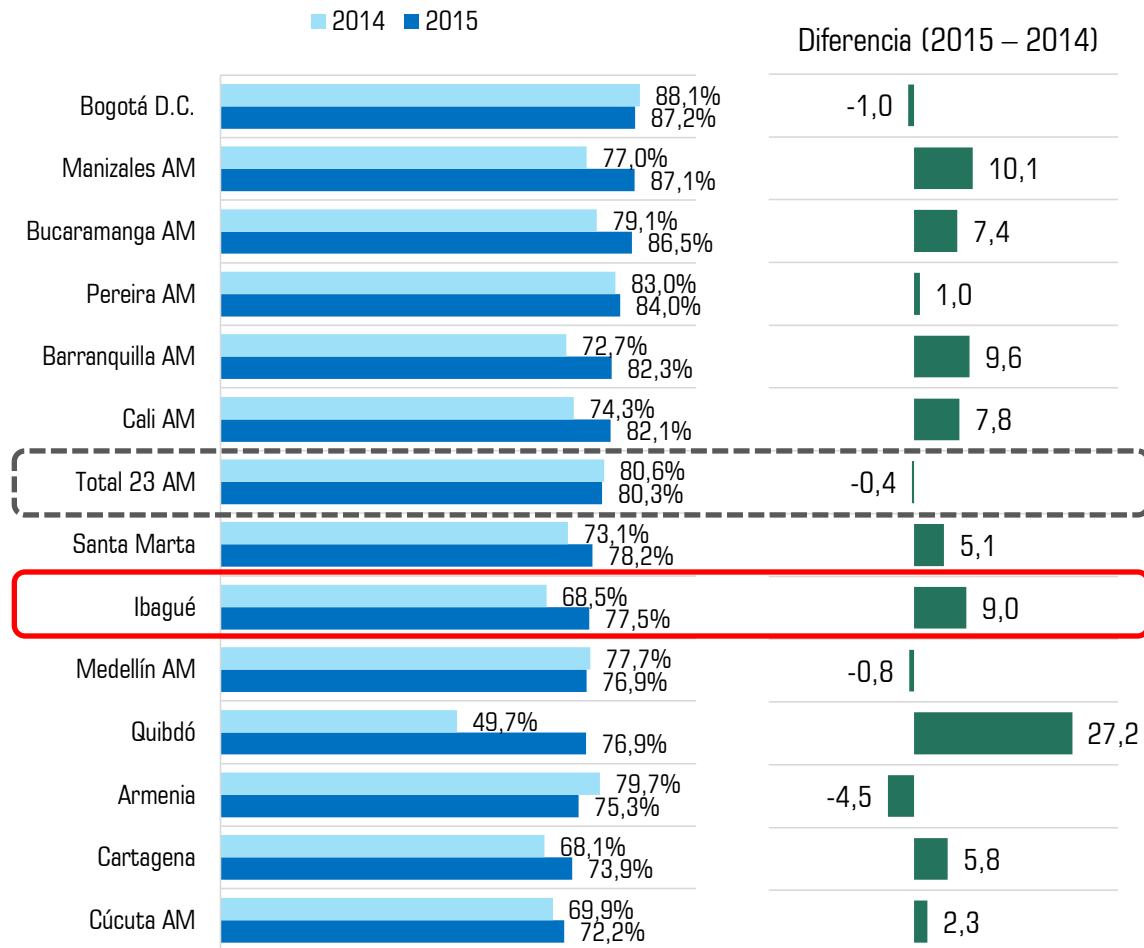
En el total nacional, el 13,2% de desocupados asistía o había asistido a cursos de FPT en 2015.

En Ibagué este porcentaje es del 20,6%.

4. Indicadores de seguimiento

20. Utilidad de los cursos de formación (25 y 64 años)

Personas que consideraron que los cursos de FpT mejoraron su productividad laboral y/o conseguir empleo



ASPECTOS RELEVANTES

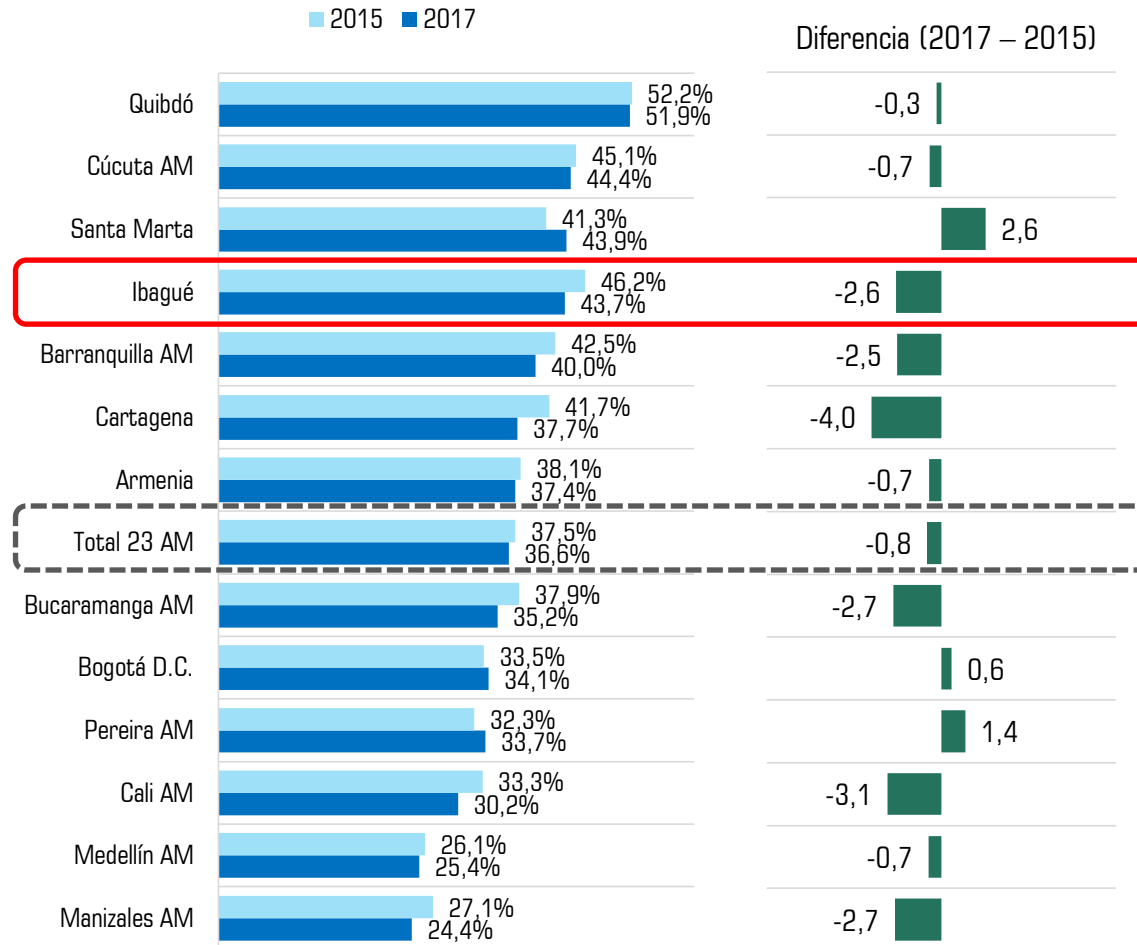
En el conjunto de las 23 principales ciudades y áreas del país los cursos permitieron mejorar el desempeño laboral a 3 de cada 4 personas.

En Ibagué el 73,2% de las personas reportan como beneficio la mejora en el desempeño laboral.

4. Indicadores de seguimiento

21. Tasa de informalidad laboral de las personas con educación Técnica y Tecnológica

Tasa de informalidad fuerte (pensión, salud y arp) de las personas con educación TyT



ASPECTOS RELEVANTES

La tasa de informalidad de las personas con educación TyT ES 36,6% en las 23 principales áreas del país, mientras que el promedio es 60%.

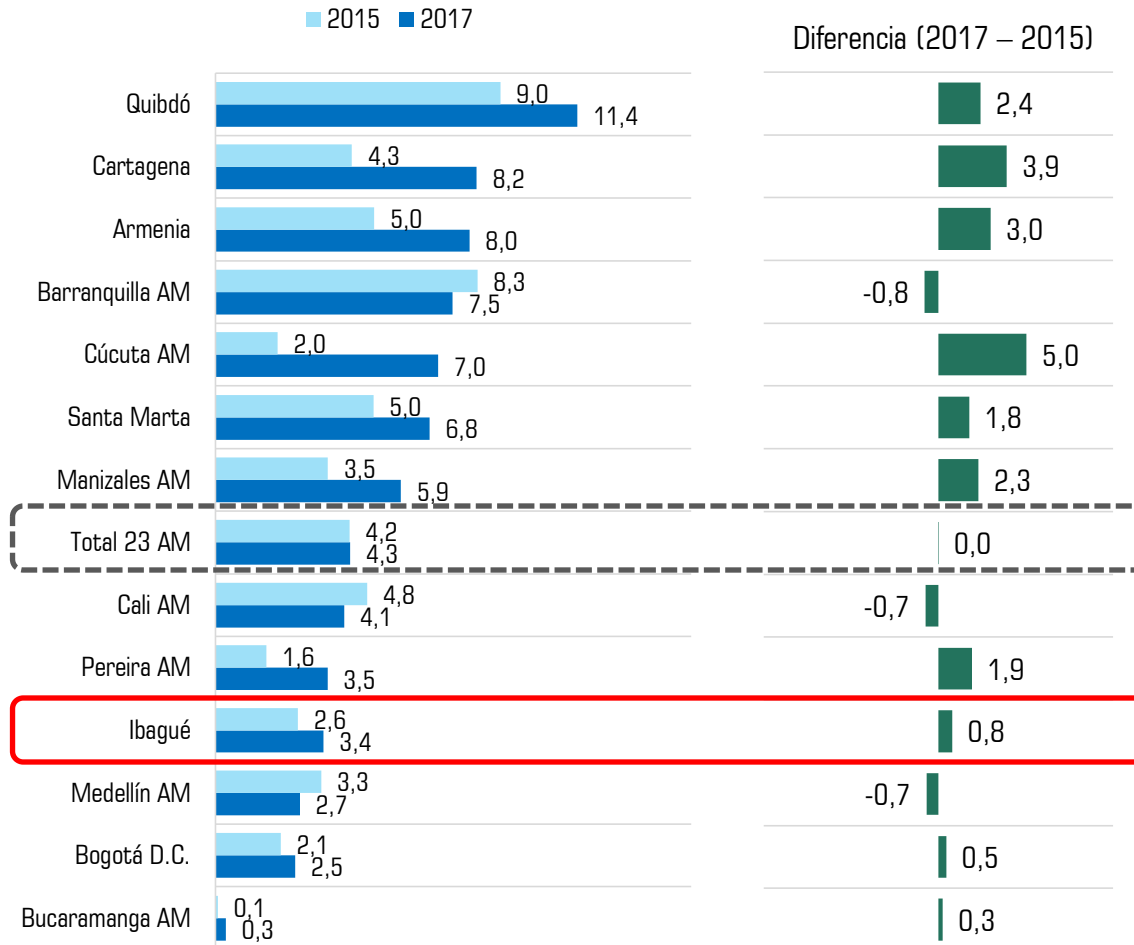
La tasa de informalidad de los bachilleres es 59%.

En Ibagué la tasa de informalidad de las personas con educación TyT es 43,7% y la de los bachilleres del 58,5%.

4. Indicadores de seguimiento

22. Brecha de género (tasa de desempleo de mujeres menos la de los hombres), según nivel educativo

Brecha de género (tasa de desempleo de las mujeres menos la de los hombres)
en las personas TyT



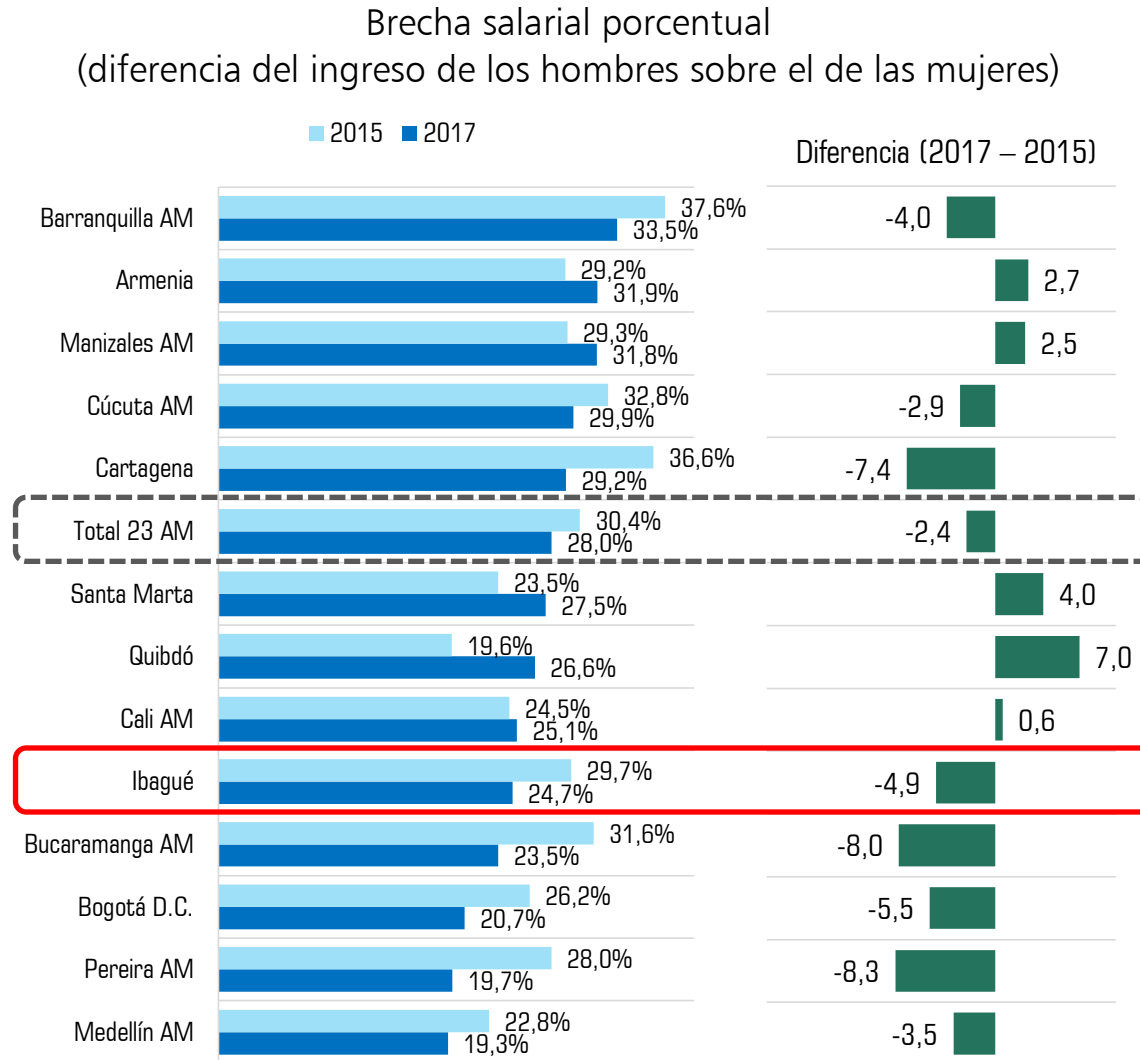
ASPECTOS RELEVANTES

La brecha de desempleo entre hombres y mujeres con TyT es de 4,3 pp, cifra inferior a la de los bachilleres (5,9 pp), pero superior a la brecha de universitarios (1,3 pp).

En Ibagué la brecha es de 3,4 pp para hombres y mujeres con TyT (8% vs 11,4%); de 5,4 pp para los bachilleres (8,1% vs 13,5%) y de 1,7 pp para los universitarios (9,5% vs 11,2%).

4. Indicadores de seguimiento

23. Ingreso relativo entre hombres y mujeres (brecha salarial porcentual) en Técnicos y Tecnólogos



ASPECTOS RELEVANTES

En términos de ingresos la brecha entre hombres y mujeres representa el 24,7% de los ingresos de los hombres.

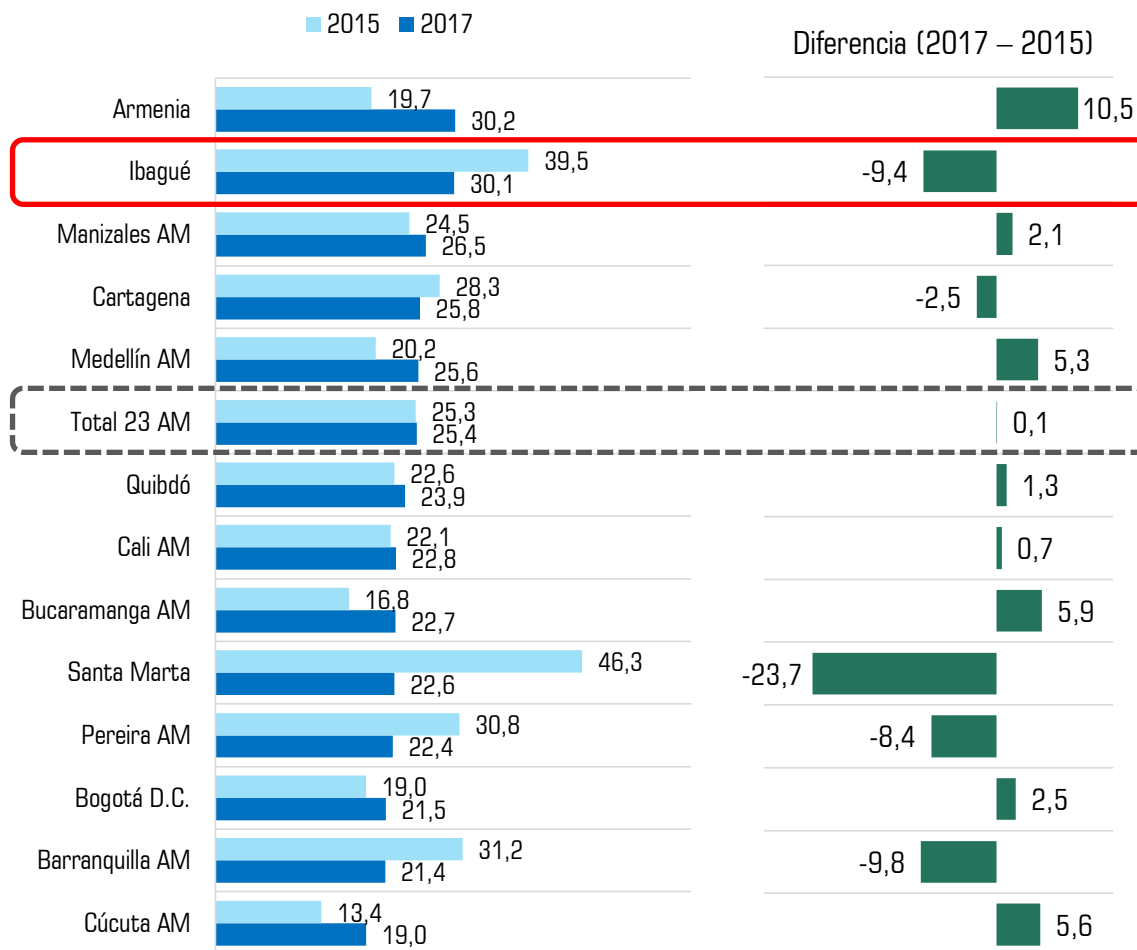
Para los bachilleres la brecha es de 36,8%.

En el nivel universitario la brecha asciende al 18,8%.

4. Indicadores de seguimiento

24. Tiempo promedio de búsqueda de empleo para personas con Técnicos y Tecnológicos

Duración del desempleo (en semanas) para personas con formación en Técnicos y Tecnológicos



ASPECTOS RELEVANTES

El tiempo promedio de búsqueda de empleo de una persona con formación TyT en el agregado nacional es 25,4 semanas, y en Ibagué es de 30,1 semanas.

A nivel nacional el tiempo de búsqueda de los bachilleres es de 23 semanas y para los universitarios de 30 semanas.

En Ibagué el tiempo de búsqueda de los bachilleres es de 26 semanas y para los universitarios de 34 semanas.

5. Principales hallazgos

- ***Ser pobre implica mucho menos años de escolaridad:*** La brecha en años de escolaridad para jóvenes entre 18 y 24 años es de casi 3 años entre el Q1 y el Q5 de la distribución del ingreso.
- ***Los Ingresos y la formalidad aumentan con la educación TyT:*** Los ocupados con TyT tienen ingresos laborales superiores en 14% a los que únicamente cuentan con bachillerato. La tasa de informalidad de los ocupados con TyT es inferior a la tasa promedio.
- ***La educación TyT coge fuerza:*** Aproximadamente 3 de cada 10 matriculados en educación superior está en un programa de TyT.
- ***Alta tasa de ocupación para personas con TyT o superior:*** La tasa de ocupación de esta población es superior a la de los bachilleres.

5. Principales hallazgos

- ***NINIs, el gran problema:*** 19 de cada 100 jóvenes menores de 24 años ni estudia ni trabaja.
- ***La calidad de los colegios oficiales es inferior a la de los no oficiales:*** En Ibagué, el 9,5% de los colegios oficiales está en la categoría A+, mientras que en los colegios no oficiales esta participación asciende al 36,8%.
- ***FpT:*** El 17,5% de las personas asiste a cursos de FpT y el 64% de esas personas atiende cursos de menos de 40 horas. 1 de cada 2 asistentes va a instituciones públicas, principalmente el SENA.

¡GRACIAS!



Programa
Ibagué Cómo Vamos

contacto@ibaguecomovamos.org

www.ibaguecomovamos.org

Fan page: Ibagué Cómo Vamos

Twitter: @Ibagcomovamos

