

Febrero, 2018

# IBAGUÉ Y SU ENTORNO MACROECONÓMICO



# IBAGUÉ Y SU ENTORNO MACROECONÓMICO

Boletín No. 4  
Febrero de 2018

Muchos aspectos relacionados con la posibilidad de mejorar la calidad de vida de las personas, pasan por el comportamiento económico general, que refleja el crecimiento de la riqueza, la productividad y el empleo. Estudiar el comportamiento económico se convierte entonces en un insumo importante para la comprensión de las posibilidades de mejora en el bienestar individual y colectivo. En este boletín, el Programa Ibagué Cómo Vamos se concentra en dar un vistazo al panorama económico de la ciudad, teniendo en cuenta el comportamiento de la economía nacional e internacional, dado el elevado nivel de interrelación entre estas. Recordemos que la economía colombiana depende en gran medida de las dinámicas mundiales, por su grado de integración en general, pero también porque sus principales ejes de acumulación de capital se encuentran ligados a los mercados externos, concentrados fundamentalmente en commodities.

## *Una mirada mundial*

En el último año la economía mundial parece tomar un comportamiento de recuperación. Esta creció a una tasa del 2,9%, cifra claramente superior a la presentada en el año 2016, en donde la

economía presentó un crecimiento de 2,4%. Además, esta aceleración en el ritmo de crecimiento se dio no solo en las economías desarrolladas, sino también en las economías emergentes. Las primeras crecieron en 2,1%, mientras que en el 2016 el crecimiento fue de 1,6%; por otro lado, las economías emergentes presentaron para el año 2017 un crecimiento del 4,5%, frente al 4,0% del año 2016. El año 2018 depara una continuidad de este comportamiento.

Así mismo, Rusia y Brasil -dos de las más grandes economías del mundo- inician un proceso de recuperación gradual en el último año, con un crecimiento por encima del 1%. La tendencia en el cambio de poder económico hacia oriente, refleja, por ejemplo, que las economías en desarrollo de Asia, aportan más del 50% del crecimiento de la economía mundial. A pesar de que el contexto externo parece tomar un camino positivo, es preocupante la baja tasa de crecimiento del volumen del comercio mundial que, a pesar de un leve aumento en el último año, la cifra se conserva por debajo de los promedios históricos.

Respecto al entorno financiero mundial, los países han tomado beneficio de las bajas tasas de interés internacionales, con una reducida volatilidad financiera

y una disminución en la percepción de riesgo. Por ende, las entradas de capital a los mercados de bonos y accionarios en los países en desarrollo, crecieron en el último año.

### *El contexto económico de América Latina*

América latina presentó una leve recuperación de su economía en el último año. Este crecimiento ha reflejado un alza del 8% en el nivel de importación; así mismo, después de cuatro años de desplomes, las exportaciones crecieron en 11 puntos porcentuales. En complemento, la región ha experimentado una mejora en los precios de las materias primas, un crecimiento del comercio interregional y, por último, una recuperación del volumen comercial.

En continuidad con lo anterior, el 2017 mostró una mejoría en la balanza de pagos, lo que, sumado a las remesas de migrantes de la región, se traduce en una recuperación en el saldo de la cuenta corriente. Mientras que en el año 2016 el déficit fue de 1,9%, el déficit del último año fue del 1,6% del PIB. Por otro lado, en la esfera de la inflación, América Latina en el año 2017 presentó un comportamiento descendente, dicho comportamiento viene presentándose desde octubre del año 2016, pues en un año se pasó de una inflación del 8,2% a una de 5,3%. Importante destacar que, que el nivel de inflación actual, corresponde a los más bajos desde finales del año 2013.

### *Contexto macroeconómico colombiano*

La economía colombiana presenta un panorama complejo. En el año 2017, la

actividad económica del país presentó como característica principal una demanda interna debilitada, por la desconfianza de los sectores en la perspectiva del desempeño económico; sumado a ello, se presentó una baja en el consumo, en respuesta al aumento de tres puntos porcentuales del IVA. Como lo advirtieron un gran número de analistas, era de esperarse esta ralentización del consumo y su impacto general sobre la economía, toda vez que el consumo de los hogares representa un poco más de la mitad del producto interno bruto del país. Así entonces, el crecimiento de la nación tan solo alcanzó el 1,8%. Esta cifra es llamativa, en tanto que no solo es menor en dos puntos porcentuales respecto a la observada en 2016, sino que además es la más baja de los últimos ocho años; pues en el año 2009, la economía creció tan solo 1,7%. Está claro que la bonanza económica que se vivió en el pasado se ha esfumado en el corto plazo.

Por otro lado, la rebaja de la calificación crediticia de “BBB” a “-BBB”, por parte de la calificadora de riesgo Standard & Poor’s, es un fuerte golpe para la economía colombiana; esta medida tendría tres explicaciones: La primera es el bajo crecimiento de la economía del país; la segunda es la incertidumbre de las elecciones del presente año, y por último una implementación tardía y parcial del proceso de paz. Ahora bien, esto puede traer consecuencias como: el encarecimiento de la deuda del país en el exterior y, por ende, una dificultad para la colocación de bonos en el mercado mundial. Además, la llamada banca multilateral, puede elevar el interés a los préstamos, lo que se podría traducir en un encarecimiento del endeudamiento en la nación en el largo

plazo. Así mismo, el horizonte fiscal del país es preocupante. La reforma tributaria parecía definir un panorama fiscal positivo, el incremento de la tarifa general del IVA de 16% al 19% ocasionaría un importante aumento de los ingresos. Sin embargo, en el año 2017 el incumplimiento del recaudo ascendía al 2%, pues no se previó una dinámica menor de la actividad económica. Es relevante también considerar que, si bien los nuevos ingresos tendrán un impacto en la reducción del déficit fiscal, en un mediano plazo este impacto se disminuirá, gracias a la baja de otros ingresos. Estas reducciones corresponden a la desaparición en el presente año del impuesto al patrimonio, y la disminución de la tasa del impuesto sobre la renta del 40% al 37%, para que luego, en el año 2019 se reduzca al 33%. El desempeño del mercado laboral, por su lado, dejó dos estadísticas importantes; la tasa de desempleo fue del 9,4%, es decir dos puntos porcentuales por encima de la tasa de desempleo del año 2016, que cerró en 9,2%. Por otro lado, el nivel de ocupación es el más alto que ha tenido el país desde el 2001, con un total de 22.383.000 de ocupados. Ahora bien, es significativo destacar que se completan ya 52 períodos de 12 meses móviles consecutivos, con una tasa de desempleo de un dígito.

### *Panorama económico de Ibagué*

#### *Inflación*

Bajo este panorama económico de ralentización de la economía colombiana y déficit gemelos - existencia al mismo tiempo de déficit

interno y externo- se puede explicar el comportamiento reciente de la inflación en la ciudad musical de Colombia. El comportamiento de la inflación en la ciudad de Ibagué y de la economía en general, que en este caso se evalúa a partir del Índice de Precios al Consumidor IPC, se encuentran ligados al comportamiento de la economía nacional e internacional.

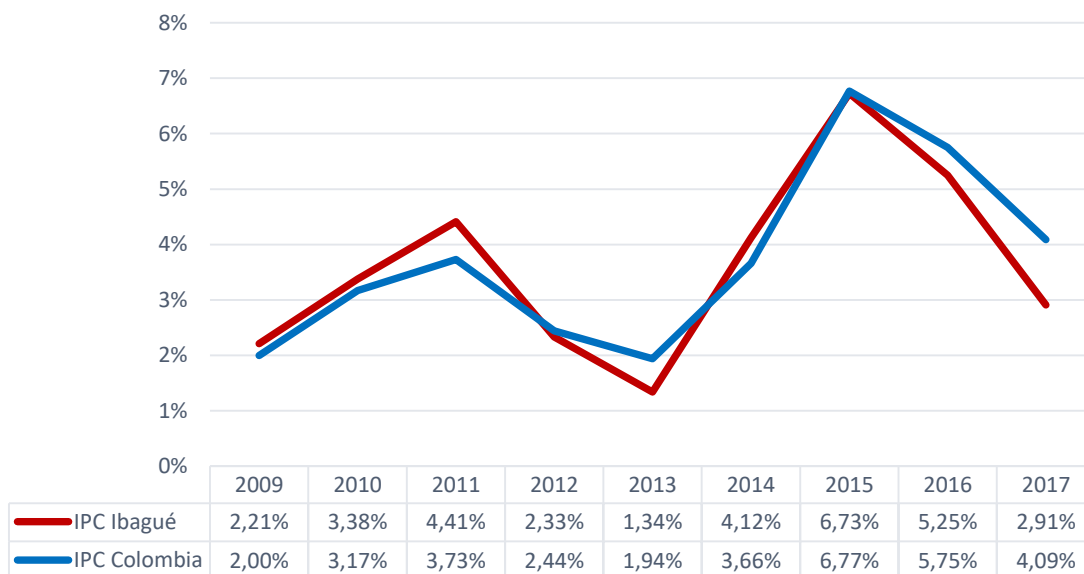
Como se analizó anteriormente, la economía del país no pasa por su mejor momento. Si bien, debido a la desaceleración de la economía en el último año, el Índice de Precios al Consumidor pasó de 5,3% a 2,9%; desde el 2013 la tendencia era creciente, pues se había pasado de un IPC del 1,9% en mencionado año a 5,7% en el 2016. Así mismo, aunque la tasa de desempleo hoy se conserva por debajo de los dos dígitos, se acrecentó en dos puntos porcentuales y es la segunda más alta de la región, tan solo por detrás de Venezuela. Es decir, de la única forma en que se quebró la tendencia alcista en el nivel de precios que se venía presentando en la economía colombiana, fue a través de un golpe a la demanda.

En la gráfica 1, se muestra la variación del IPC entre 2009 y 2017, tanto para el total nacional como para la ciudad de Ibagué. Como se puede evidenciar, luego de llegar a su punto mínimo en el año 2013, cuando la inflación en el país se ubicó en 1.94% y la de la ciudad de Ibagué en 1.34%, el comportamiento del nivel de precios cambió de tendencia y empezó una escalada alcista; de hecho, en 2014 el nivel de precios de la capital musical de Colombia estuvo por encima del promedio nacional, ubicándose en 4.12% mientras que en el país fue de 3.66%. En el año 2017, la inflación en el país estuvo en el orden de 4.09%

mientras que la de Ibagué se ubicó 1.18 puntos porcentuales por debajo de esta cifra; es decir, en el año 2017 la inflación se situó en 2.91%. Importante

destacar que después de tres años de una tendencia alcista, tanto en Ibagué como en el país, el IPC decreció en el último año.

Gráfica 1. IPC. Variación anual total. Ibagué y total nacional, 2009 - 2017.



Fuente: Departamento Administrativo Nacional de Estadística, DANE.

¿Continuará decreciendo la inflación o retomará el rumbo alcista de los anteriores años? No es fácil determinarlo, pero la economía parece mostrar, que para el presente año la inflación decrecerá, como lo hizo el año anterior. Veamos: la meta para este año oscila entre 2% y 3%, con una tolerancia de hasta el 4%, es decir, el rango usado por el Banco de la República en el año 2017. La meta del emisor es posible, tras haberse superado el impacto del IVA del 19% y la reactivación de la economía. Esto supone que el emisor tendrá un gran margen de maniobra, logrando mantener su política expansiva para impulsar el consumo.

Para que lo anterior se cumpla, hay que contemplar tres grandes riesgos para un aumento imprevisto de la inflación: Alimentos más costosos de lo previsto,

una caída en el precio del petróleo y las tasas de interés de Estados Unidos. En primer lugar, si bien se tiene una gran oferta agropecuaria, que reflejaría precios bajos para el primer trimestre del 2018, en muchas ocasiones, los bajos precios tienden a desestimular la oferta en trimestres posteriores, especialmente en el caso de productos agrícolas perecederos de ciclo productivo corto. Además, el riesgo de que pudiese presentarse nuevamente otro fenómeno del niño podría generar un choque de oferta que golpearía la producción de alimentos y por tanto elevaría la inflación. Este punto es importante pues recuérdese que en 2015, cuando se presentó un fenómeno importante de sequía, la ciudad de Ibagué se vio bastante afectada, lo cual condujo a tener una inflación de

alimentos muy superior al promedio nacional.

En segundo lugar, aunque en la actualidad los niveles mundiales de los inventarios de crudo decrecieron, produciendo un alza en el precio internacional, la permanencia de este aumento depende exclusivamente de que se mantenga el acuerdo de reducción de la producción, impuesto por los miembros de la Opep. Además, cabe considerar que, un precio alto, puede estimular un crecimiento en la oferta por parte de los países productores; así entonces, puede existir una depreciación más alta que la contemplada.

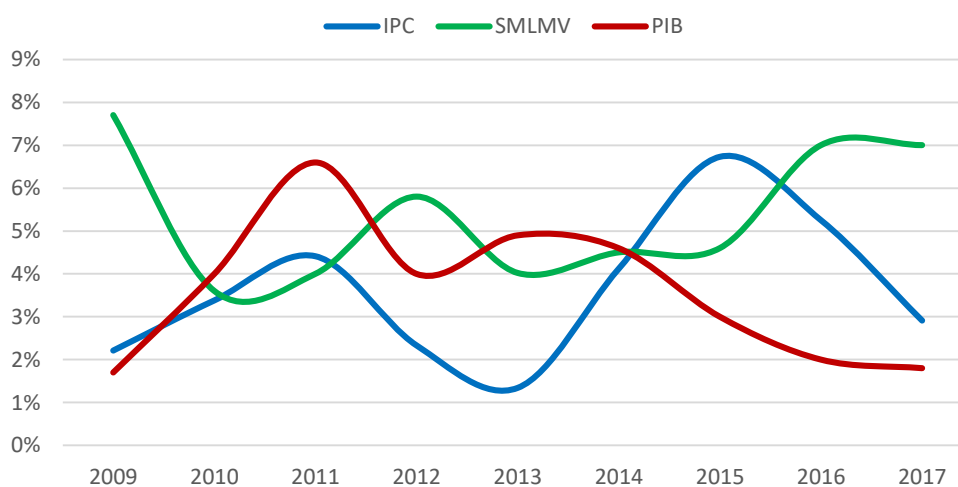
Por último, es importante prestar atención a la normalización de la política monetaria por parte de Estados Unidos, pues se aspira a tres incrementos de 25 puntos básicos respectivamente, en la tasa política del Sistema de la Reserva Federal a finales del 2018, pero este aumento puede ser a un ritmo más alto que el esperado. Si estas expectativas se cumplen, podría

presentarse una devaluación un poco más elevada de lo esperado, lo cual podría impactar el nivel de precios por la vía del incremento del precio de los productos importados que hacen parte de la canasta de consumo tradicional de los colombianos.

Ahora bien, como se evidencia en la gráfica 2, al comparar la variación del IPC en Ibagué con el incremento del salario mínimo al año siguiente, encontramos que a partir de 2014 la brecha entre estos se cierra, lo cual implicaba una reducción del poder adquisitivo del salario mínimo en este periodo. Pero para el año 2016 esta brecha vuelve a abrirse favorablemente y el salario mínimo se ubica en el año 2017 por encima del IPC; por ende, la capacidad adquisitiva de los hogares fue mayor en los últimos dos años.

Lo anterior es de suma importancia entendiendo que, en años anteriores, el incremento del IPC estuvo por encima del salario mínimo y los hogares no pudieron resguardarse del proceso inflacionario.

**Gráfica 2.** Variación anual total. IPC vs SMLMV. Ibagué, 2009 - 2017.



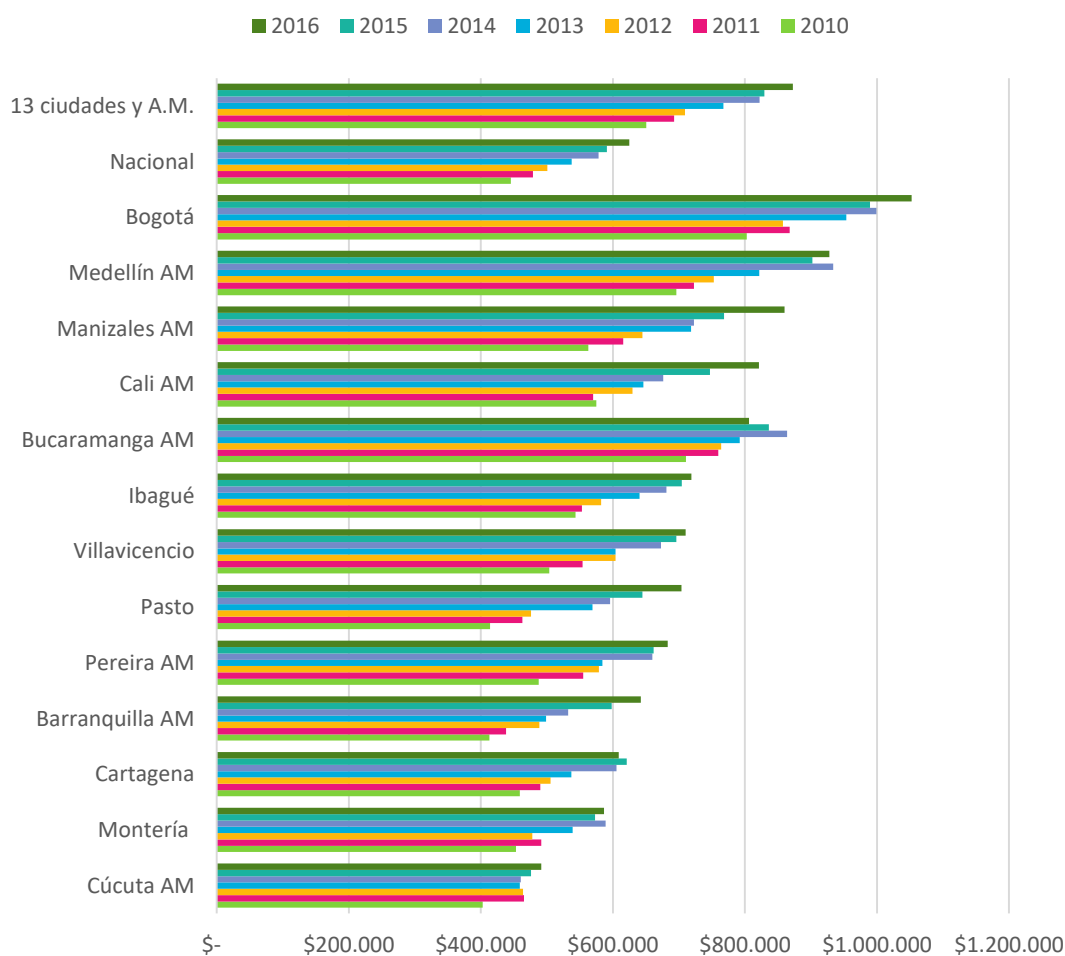
**Fuente:** Departamento Administrativo Nacional de Estadística, DANE.

Por último, se hace necesario analizar el comportamiento del ingreso per cápita de la unidad de gasto. La ciudad de Ibagué presenta un aumento sostenido desde el año 2010; mientras que, en el año base el ingreso per cápita de la unidad de gasto alcanzaba los \$543.250; en el año 2016 esta cifra ascendió a \$718.903. Indica esto que en Ibagué una familia de cuatro personas percibió en promedio, en el año 2017, unos ingresos mensuales de \$ 2.875.612. esta cifra se ubica por encima del promedio nacional, donde una familia de cuatro personas posee ingresos

mensuales de \$2.499.186; es decir, \$376.426 menos que una familia ibaguereña.

Mención aparte merece el ingreso per cápita de la unidad de gasto en los centros poblados y rural, donde una familia de cuatro integrantes, percibieron en promedio, en el último año \$1.143.704; por tanto, una familia en los centros poblados y rurales percibe \$1.355.482 menos que una familia en promedio del territorio nacional y \$1.731.908 menos que un hogar en Ibagué.

**Gráfica 3.** Ingreso per cápita de la unidad de gasto. Principales Dominios y 13 Ciudades y Áreas Metropolitanas, 2010



**Fuente:** Departamento Administrativo Nacional de Estadística, DANE.

Como puede observarse luego de analizar brevemente el panorama económico internacional, nacional y regional, aunque es positivo que el nivel de precios en la capital musical esté cediendo y se ubique por debajo del promedio nacional, no necesariamente esta es una buena noticia, pues este fenómeno podría explicarse como consecuencia de la desaceleración de la economía de la ciudad, reflejada en la caída del

consumo de los hogares. Vale la pena anotar que la composición productiva de la ciudad muestra que el sector comercial y de servicios posee un peso bastante significativo en el total de la dinámica económica y productiva de la Ibagué, de modo que todo aquello que afecte la dinámica del comercio tiene impactos desfavorables sobre el empleo y el comportamiento económico de la ciudad.

## Referencias

Obtenido de:

<https://www.elespectador.com/opinion/el-insostenible-plan-fiscal-de-mediano-plazo-columna-700838>

<http://www.dinero.com/economia/articulo/calificadoras-advierten-riesgos-para-el-nuevo-gobierno/255718>

<http://www.dinero.com/edicion-impresa/pais/articulo/marco-fiscal-de-mediano-plazo-en-colombia-2017/247236>

<http://www.dinero.com/economia/articulo/moodys-rebaja-perspectiva-de-colombia/255677>

<http://www.eleconomista.net/2018/02/15/economia-colombiana-crecio-un-18-en-2017-el-peor-resultado-en-ocho-aos>

<http://www.banrep.gov.co/es/publicaciones/informe-del-gerente-abril-2017>

<https://www.eleconomista.com.mx/economia/Economia-rusa-regreso-al-crecimiento-en-2017-20180201-0050.html>

[https://elpais.com/economia/2017/09/01/actualidad/1504265708\\_449648.html](https://elpais.com/economia/2017/09/01/actualidad/1504265708_449648.html)

<https://www.cepal.org/es/publicaciones/42651-balance-preliminar-economias-america-latina-caribe-2017>

<http://confidencialcolombia.com/opinion/al-otro-lado-del-charco/balance-economico-de-america-latina-en-2017/>

<http://es.presidencia.gov.co/noticia/171227-Balance-Economia-2017-El-pais-siguio-adelante>

<https://www.elespectador.com/economia/colombiana-crecio-18-en-2017-y-seguira-haciendolo-en-2018-en-26-cepal-articulo-728414>

[http://www.banrep.gov.co/sites/default/files/publicaciones/archivos/cgc\\_ene\\_2016.pdf](http://www.banrep.gov.co/sites/default/files/publicaciones/archivos/cgc_ene_2016.pdf)