

IBAGUÉ



cómovamos

# Evaluación *de la Calidad de vida* EN IBAGUÉ 2012

Fundación corona

 **Universidad  
de Ibagué**  
*Comprometidos con el desarrollo regional*

 **CAMARA  
DE COMERCIO DE BOGOTÁ**  
Por nuestra sociedad

 **CAMARA DE  
COMERCIO  
DE IBAGUÉ**

CASA EDITORIAL  
**EL TIEMPO**

EL PERIÓDICO DE LOS TALLERES  
**EL NUEVO Día**





IBAGUÉ

cómovamos

**Evaluación**  
*de la Calidad de vida*  
**EN IBAGUÉ 2012**

Agosto de 2013





## **Comité Directivo**

**Alfonso Reyes Alvarado**

Rector Universidad de Ibagué

**Sandra Ligia Pinzón Rodríguez**

Presidente Ejecutiva Cámara de Comercio de Ibagué

**Miguel Ángel Villarraga Lozano**

Director Periódico El Nuevo Día

## **Comité Técnico**

**José Lisandro Bernal Velasco**

Subdirector de Proyectos y Planeación Cámara de Comercio de Ibagué

**Edwin Ballesteros**

Jefe de Redacción Periódico El Nuevo Día

**John Jairo Uribe Sarmiento**

Director Programa de Ciencia Política Universidad de Ibagué

**Mónica María Calderón Pinedo**

Docente Programa de Economía Universidad de Ibagué

## **Unidad Coordinadora**

**Lilian Andrea Castro Villarreal**

Coordinadora

**Ana María Bejarano Liberato**

Asistente Técnica



# Índice

Presentación .....	7	Acueducto y alcantarillado .....	48
<b>Capítulo 1. Ejes transversales .....</b>	<b>9</b>	Energía eléctrica .....	48
Demografía y desplazamiento .....	9	Gas natural .....	48
Contexto demográfico .....	10	Internet.....	49
Desplazamiento.....	10	Retos .....	50
<b>Pobreza y desigualdad .....</b>	<b>12</b>	<b>Movilidad .....</b>	<b>51</b>
Pobreza.....	13	Infraestructura vial.....	52
Desigualdad .....	14	Parque Automotor.....	52
<b>Capítulo 2. Activos de las personas.....</b>	<b>17</b>	Espacio público .....	56
Educación.....	18	Retos .....	57
Cobertura.....	19	<b>Medio ambiente .....</b>	<b>58</b>
Calidad.....	21	Calidad del agua.....	59
Retos .....	23	Retos .....	60
<b>Salud .....</b>	<b>25</b>	<b>Finanzas públicas .....</b>	<b>61</b>
Salud Pública.....	26	Ingresos.....	62
Salud sexual y reproductiva.....	29	Gastos.....	63
Aseguramiento.....	30	Inversión .....	65
Retos .....	31	Desempeño fiscal .....	66
<b>Mercado Laboral.....</b>	<b>32</b>	Retos .....	69
Tasa Global de participación.....	33	<b>Cultura, recreación y deporte .....</b>	<b>70</b>
Tasa de Desempleo.....	33	Retos .....	72
Tasa de ocupación.....	34	<b>Entorno macroeconómico y dinámica empresarial.....</b>	<b>73</b>
Subempleo subjetivo .....	36	Entorno Macroeconómico.....	74
Subempleo objetivo .....	36	Dinámica empresarial.....	75
Retos .....	37	Matrículas nuevas .....	76
<b>Seguridad ciudadana.....</b>	<b>38</b>	Renovación .....	77
Retos .....	41	Cancelación .....	77
<b>Capítulo 3. Habitat .....</b>	<b>43</b>	Retos .....	78
Vivienda .....	44	<b>Capítulo 4. Conclusiones.....</b>	<b>79</b>
Retos .....	46	Conclusiones .....	80
Servicios Públicos.....	47	<b>Bibliografía.....</b>	<b>82</b>





## Lista de gráficos

<b>Gráfico 1.</b> Pirámide Poblacional Ibagué 2012 .....	10
<b>Gráfico 2.</b> Porcentaje de población bajo la línea de pobreza Red de Ciudades Cómo Vamos 2008-2012 .....	13
<b>Gráfico 3.</b> Porcentaje de Población bajo la línea de pobreza extrema Red de Ciudades Cómo Vamos 2008 – 2012.....	14
<b>Gráfico 4.</b> Coeficiente de GINI Red de Ciudades Cómo Vamos 2008 - 2012.....	14
<b>Gráfico 5.</b> Evolución de las matrículas (totales y grados 0 a 11) en Ibagué 2008-2012.....	20
<b>Gráfico 6.</b> Clasificación de planteles educativos de Ibagué de acuerdo con el desempeño en la prueba estatal SABER 11 2008-2012 .....	22
<b>Gráfico 7.</b> Promedio de resultados pruebas SABER 11, núcleo común, establecimientos públicos Ibagué 2008-2012.....	22
<b>Gráfico 8.</b> Promedio de resultados pruebas SABER 11, núcleo común, establecimientos privados Ibagué 2008-2012.....	22
<b>Gráfico 9.</b> Evolución de la tasa de mortalidad infantil por cada mil nacidos vivos, Ibagué 2008-2012 .....	26
<b>Gráfico 10.</b> Evolución de la tasa de mortalidad en menores de cinco años, Ibagué 2008-2012.....	27
<b>Gráfico 11.</b> Evolución del porcentaje de niños con bajo peso al nacer Ibagué 2008-2012.....	28
<b>Gráfico 12.</b> Evolución de la tasa de mortalidad materna por 10.000 nacidos vivos Ibagué 2008-2012 .....	29
<b>Gráfico 13.</b> Porcentajes de embarazos en menores de 18 años 2008-2012.....	29
<b>Gráfico 14.</b> Incidencia de VIH-SIDA por cada 10.000 Ibagué 2008-2012 .....	30
<b>Gráfico 15.</b> Porcentaje de afiliación a regímenes de salud Ibagué 2010 -2012 .....	30
<b>Gráfico 16.</b> Tasa Global de Participación Ibagué Vs. Total Nacional Trimestre Móvil Octubre - Diciembre 2008-2012 33	
<b>Gráfico 17.</b> Tasa de Desempleo Ibagué Vs. Total Nacional Trimestre Móvil Octubre - Diciembre 2008-2012 .....	34
<b>Gráfico 18.</b> Tasa de Ocupación Ibagué Vs. Total Nacional Trimestre Móvil Octubre - Diciembre 2008-2012 .....	35
<b>Gráfico 19.</b> Informales como porcentaje del total de ocupados Trimestre Móvil Octubre - Diciembre 2007 – 2012.....	36
<b>Gráfico 20.</b> Tasa de subempleo subjetivo Ibagué Vs. Total Nacional Trimestre móvil Octubre - Diciembre 2008-2012 36	
<b>Gráfico 21.</b> Tasa de subempleo objetivo Ibagué Vs. Total Nacional Trimestre Móvil Octubre - Diciembre 2008-2012 37	
<b>Gráfico 22.</b> Casos de homicidios por comunas de la ciudad de Ibagué 2011 – 2012.....	40
<b>Gráfico 23.</b> Participación de diferentes modalidades de hurto Ibagué 2012.....	40
<b>Gráfico 24.</b> Composición de viviendas nuevas área urbana Ibagué 2008-2012.....	46
<b>Gráfico 25.</b> Índice de penetración de Internet Red de Ciudades Cómo Vamos 2012.....	50
<b>Gráfico 26.</b> Tasa de crecimiento del parque automotor en Ibagué 2009 - 2012 .....	53
<b>Gráfico 27.</b> Percepción uso del transporte en Ibagué 2012 .....	54
<b>Gráfico 28.</b> Inversión sectorial Ibagué 2012.....	66
<b>Gráfico 29.</b> Ejecución presupuestal de ingresos Ibagué 2008 -2012 .....	66
<b>Gráfico 30.</b> Ejecución presupuestal de gastos Ibagué 2008 -2012 .....	66
<b>Gráfico 31.</b> Capacidad de ahorro Ibagué 2008-2012 .....	67
<b>Gráfico 32.</b> Respaldo de la deuda Ibagué 2008-2012.....	67
<b>Gráfico 33.</b> Indicador de desempeño Fiscal Ciudades Cómo Vamos 2011.....	68
<b>Gráfico 34.</b> Índice de Gobierno Abierto (IGA) 2011-2012 .....	69
<b>Gráfico 35.</b> Usuarios red de bibliotecas públicas de Ibagué 2009 - 2012 .....	71
<b>Gráfico 36.</b> Número de afiliados a escuelas deportivas financiadas por la Alcaldía 2008 -2012 .....	72
<b>Gráfico 37.</b> Relación de densidad de habitantes por escenario deportivo Ibagué 2012 .....	72
<b>Gráfico 38.</b> Evolución de la inflación Ibagué Vs Colombia 2009-2012.....	74
<b>Gráfico 39.</b> Nivel de inflación Red de Ciudades Cómo Vamos 2012 .....	75



## Lista de tablas

<b>Tabla 1.</b> Ayuda humanitaria de urgencia 2012.....	11
<b>Tabla 2.</b> Evolución y variación porcentual de las matrículas (totales y grados 0 a 11) en Ibagué 2008-2012 .....	20
<b>Tabla 3.</b> Tasas de coberturas brutas Ibagué 2008-2012.....	20
<b>Tabla 4.</b> Tasas de coberturas netas Ibagué 2008-2012.....	21
<b>Tabla 5.</b> Clasificación de planteles educativos de Ibagué oficiales y no oficiales de acuerdo con el desempeño en la prueba estatal SABER 11 2011-2012 .....	23
<b>Tabla 6.</b> Instituciones de Ibagué con los mejores resultados en las pruebas SABER 11 año 2012.....	23
<b>Tabla 7.</b> Evolución de las tasas de mortalidad infantil en menores de 1 año y 5 años según causas Ibagué 2008-2012.....	27
<b>Tabla 8.</b> Tasas de cobertura en vacunación Ibagué 2008-2012....	28
<b>Tabla 9.</b> Evolución de los principales delito de impacto Ibagué. 2008-2012.....	39
<b>Tabla 10.</b> Unidades iniciadas de vivienda tipo VIP, VIS y No VIS 2008-2012.....	45
<b>Tabla 11.</b> Consumo de agua potable y suscriptores al IBAL E.S.P 2008 – 2012.....	48
<b>Tabla 12.</b> Suscriptores de Energía eléctrica Ibagué 2008 – 2012.48	
<b>Tabla 13.</b> Suscriptores de Gas Natural Ibagué 2008 – 2012 .....	49
<b>Tabla 14.</b> Suscriptores a internet fijo en Ibagué IV trimestre de 2012 .....	49
<b>Tabla 15.</b> Metros cuadrados de malla vial recuperada Ibagué 2008-2012.....	52
<b>Tabla 16.</b> Evolución del parque automotor según vehículos matriculados Ibagué 2008-2012.....	52
<b>Tabla 17.</b> Crecimiento de los principales tipos de transporte Ibagué 2008-2012 .....	53
<b>Tabla 18.</b> Participación de los principales tipos de vehículos en el parque automotor de Ibagué 2008-2012 .....	54
<b>Tabla 19.</b> Promedio de vehículos de transporte público y pasajeros transportados Ibagué 2011-2012 IV trimestre. ....	54
<b>Tabla 20.</b> Accidentes de tránsito por tipos de accidente Ibagué 2011-2012.....	55
<b>Tabla 21.</b> Accidentes de tránsito según condición de las víctimas Ibagué 2011-2012.....	56
<b>Tabla 22.</b> Indicadores sobre la situación del espacio público Ibagué 2012.....	57
<b>Tabla 23.</b> Niveles de contaminación hídrica por demanda biológica de oxígeno (DBO) Ibagué 2012 .....	59
<b>Tabla 24.</b> Nivel de contaminación hídrica SST (Sólidos Suspendidos Totales) 2012.....	60
<b>Tabla 25.</b> Ingresos de Ibagué, 2008-2012 .....	62
<b>Tabla 26.</b> Composición de Ingresos Ibagué 2008-2012 .....	63
<b>Tabla 27.</b> Gastos de Ibagué, 2008-2012 .....	64
<b>Tabla 28.</b> Composición de Gastos Ibagué 2008 - 2012.....	64
<b>Tabla 29.</b> Inversión por sectores Ibagué 2008 – 2012 (Cifra en Millones de pesos constantes) .....	65
<b>Tabla 30.</b> Crecimiento de la inversión por sectores 2009 - 2012..65	
<b>Tabla 31.</b> Evolución índice de desempeño fiscal 2009-2011 .....	68
<b>Tabla 32.</b> Número de asistentes a eventos culturales Ibagué 2012.....	71
<b>Tabla 33.</b> Inflación por grupo de gasto Ibagué 2009-2012 .....	75
<b>Tabla 34.</b> Comportamiento Histórico Empresas Constituidas Años 2008 – 2012.....	76
<b>Tabla 35.</b> Comportamiento Histórico Empresas Renovadas Año 2008 – 2012 .....	77
<b>Tabla 36.</b> Comportamiento Histórico Empresas Canceladas Año 2008 – 2012 .....	77





## Presentación

El Programa Ibagué Cómo Vamos es una iniciativa ciudadana que tiene sus inicios en el año 2010, como resultado de la alianza entre la Cámara de Comercio de Ibagué, el periódico El Nuevo Día y la Universidad de Ibagué, con el apoyo técnico de la Fundación Corona, La Cámara de Comercio de Bogotá y la Casa Editorial El Tiempo. El objetivo central del Programa es incidir en las políticas públicas relacionadas con la calidad de vida a partir del seguimiento a indicadores objetivos y subjetivos que permiten evaluar las condiciones de vida de los habitantes.

La importancia de la evaluación de la calidad de vida en la ciudad radica en que progresivamente las ciudades colombianas experimentan un acelerado proceso de urbanización. Según cifras censales, entre 1951 y 2005, el porcentaje de participación de la población que reside en las cabeceras municipales aumentó de 39.5% a 75% y para el 2020 se prevé que esta participación se encuentre alrededor de 77% (CEPAL, 2013) Teniendo en cuenta lo anterior, por tercer año el Programa realiza la evaluación de la calidad de vida de la ciudad, correspondiente al año 2012. En esta oportunidad se analizaron alrededor de 95 indicadores con el fin de obtener un panorama general del estado de la calidad de vida en Ibagué.

En el entendido que el concepto de calidad de vida es multidimensional, el presente informe analiza diferen-

tes áreas asociadas al acceso a los bienes y servicios que deben tener las personas para alcanzar su bienestar y las condiciones básicas que le garanticen un desarrollo individual y colectivo. Las áreas analizadas son: Pobreza y desigualdad, Educación, Salud, Seguridad Ciudadana, Mercado Laboral, Servicios Públicos, Vivienda, Medio Ambiente, Cultura y Recreación, Finanzas Públicas, Entorno Macroeconómico y Dinámica Empresarial.

La información que se presenta en su mayoría corresponde a indicadores de resultado construidos a partir de estadísticas oficiales proporcionadas por la Administración Municipal y otras entidades del orden nacional como el Departamento Nacional de Planeación, el Banco de la República, el Departamento Administrativo Nacional de Estadística y algunos Ministerios, así mismo se consultan estudios elaborados por universidades, centros de pensamiento y observatorios, entre otros. En algunos casos se complementa información con los datos de la Encuesta de Percepción Ciudadana efectuada por el Programa en el último año.

De esta forma Ibagué Cómo Vamos espera propiciar gobiernos más transparentes a través de información que permita una mejor toma de decisiones, así como promover una ciudadanía más informada, participativa y responsable en el control de la gestión pública.



---

# Capítulo 1

## Ejes transversales

---

### Demografía y desplazamiento

*De acuerdo con las proyecciones del censo del 2005, la población en Ibagué para el año 2012 fue de 537.467 personas, de las cuales el 48.6% fueron hombres y el 51.4% mujeres. Por edades, en el rango de 0 a 14 años se ubicaron el 26.15% de la población, por su parte, el 65.5% se encontró en el rango de los 15 a los 64 años y el 8.2% restante correspondió a los mayores de 65 años.*

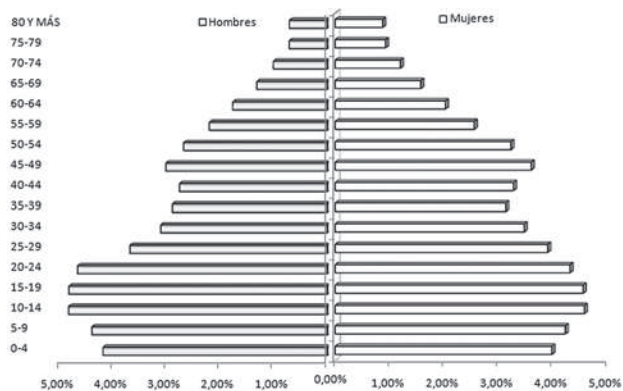
*Según la Unidad de Atención y Orientación Integral a víctimas del conflicto armado, para el año 2012 Ibagué presentó una cifra de desplazamiento de **62.387** personas.*



## Contexto demográfico

El comportamiento demográfico puede analizarse a través de las pirámides de población por edades y sexo. De acuerdo con las proyecciones del censo del 2005 que establece el DANE, la población en Ibagué en el año 2012 fue de **537.467** personas, de las cuales el 48.6% fueron hombres y el 51.4% mujeres. Por edades, en el rango de 0 a 14 años se ubicaron el 26.15% de la población, por su parte, el 65.5% se encontraron en el rango de los 15 a los 64 años y el 8.2% restante correspondió a los mayores de 65 años. Esta composición etaria evidencia que el grueso de la población en la ciudad corresponde a población joven, contrario, a la población mayor de 65 años que presenta el menor porcentaje de participación. Lo anterior da muestra de la transición demográfica por la que pasa la ciudad, esto implica una alta participación de personas en edades productivas, factor que incide en diferentes aspectos como el empleo, la educación, la salud y en la demanda de diferentes bienes que garanticen calidad de vida.

Gráfico 1. Pirámide Poblacional Ibagué 2012



Fuente: DANE - Proyecciones de población con base al Censo de 2005 y cálculos Ibagué Cómo Vamos. Recuperado el 12 de abril.

## Desplazamiento

El desplazamiento interno es un fenómeno que no se puede desconocer en el presente informe que da cuenta de la calidad de vida de los habitantes de la ciudad; según el artículo 1 de la Ley 387 de 1997

“Es desplazada toda persona que se ha visto forzada a migrar dentro del territorio nacional abandonando su localidad de residencia o actividades económicas habituales, porque su vida, su integridad física, su seguridad o libertad personales han sido vulneradas o se encuentran directamente amenazadas, con ocasión de cualquiera de las siguientes situaciones: conflicto armado interno, disturbios y tensiones interiores, violencia generalizada, violaciones masivas de los derechos humanos, infracciones al derecho internacional humanitario u otras circunstancias emanadas de las situaciones anteriores que puedan alterar o alteren drásticamente el orden público”.

El desplazamiento entonces tiene profundas repercusiones en las condiciones sociales y económicas de los territorios. De acuerdo con lo consultado en la Secretaría de Bienestar Municipal y la Unidad de Atención y Orientación Integral a víctimas del conflicto armado, para el año 2012 Ibagué presentó una cifra de desplazamiento de **62.387** personas, lo que corresponde aproximadamente a 14.508 hogares, en el entendido que en promedio cada hogar este constituido por 4 personas.

Debido a las múltiples implicaciones de este fenómeno el gobierno ha tomado algunas medidas, como por ejemplo la ayuda humanitaria de urgencia; según la Ley 1448 de 2011, las personas en condición de desplazamiento podrán recibir ayuda humanitaria de urgencia *“con el objetivo de socorrer, asistir, proteger y atender sus necesidades de alimentación, aseo personal, manejo de abastecimientos,*

*utensilios de cocina, atención médica y psicológica de emergencia, transporte de emergencia y alojamiento transitorio en condiciones dignas*”. De acuerdo a la información proporcionada 31 hogares recibieron alojamiento y alimentación, 1000 hogares recibieron mercados, y 21 hogares recibieron transporte en el año 2012. Adicionalmente se beneficiaron 2.655 personas frente a la recepción de citas para declaración ante el Ministerio Público y 34 núcleos familiares se beneficiaron con la adjudicación de apoyo a capital semilla.

**Tabla 1.** Ayuda humanitaria de urgencia 2012

Ayuda humanitaria de urgencia	Beneficiados
Alojamiento, alimentación kits de aseo	31 hogares
	69 personas
Mercados hogares	1.000 hogares
Leches hogares	250 hogares
Loncheras niños, niñas	200 NN
Transporte	21 hogares

Fuente: Secretaria de Bienestar Social-UAO





## Pobreza y desigualdad

*La pobreza y la desigualdad evidenciaron variaciones mínimas respecto a años anteriores. El 21.3% de la población en Ibagué se ubicó bajo la línea de pobreza, lo que se tradujo en una disminución 0.7 puntos porcentuales, situando a Ibagué por debajo del promedio nacional de la línea de pobreza que fue 32.7%. Por su parte la pobreza extrema ascendió 0.1 punto, con un 2.8% (15.049 personas) de la población en esta condición. De otro lado el coeficiente de GINI, medición de la desigualdad ascendió 0.002 puntos, lo que ubicó a Ibagué como una de las ciudades con menores niveles de desigualdad entre las ciudades de la Red con un coeficiente de 0.451.*

## Pobreza

La pobreza puede ser entendida desde diferentes perspectivas, una de las más frecuentes actualmente en el análisis de este fenómeno, es la que entienden la pobreza como la ausencia de ingresos y otras son las que entienden este fenómeno como algo estructural, es decir que va más allá de la insuficiencia material, más asociado a la carencia de oportunidades que afectan el desarrollo de los individuos en diferentes aspectos, esta última visión permite entender la pobreza como un fenómeno multidimensional.

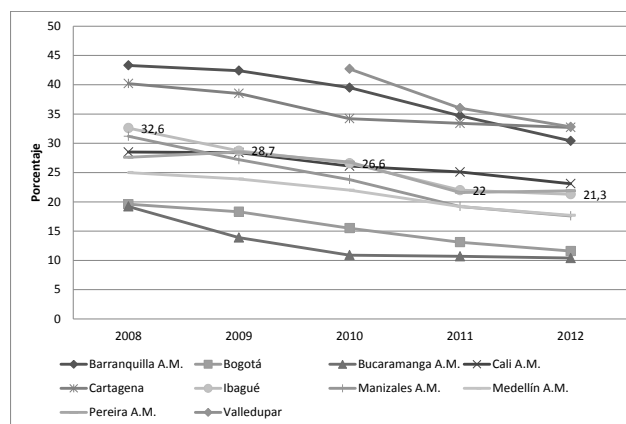
De lo anterior se deriva que existen múltiples mediciones para determinar los niveles de pobreza de una sociedad. El presente informe da cuenta del panorama del fenómeno de la pobreza en Ibagué desde la perspectiva de los ingresos, la cual se hace a partir de la medición de indicadores como la línea de pobreza y pobreza extrema o indigencia.

La línea de pobreza se refiere al nivel mínimo de ingreso de un individuo, que para el caso de Colombia responde al mínimo de ingresos que permiten el consumo de una canasta básica de bienes y servicios como alimentación, vestuario y vivienda (Cárdenas, 2007) De acuerdo con los últimos datos del DANE Ibagué reportó un porcentaje de población bajo la línea de pobreza<sup>1</sup> del 21.3% para el año 2012 (equivalente aproximadamente a 114.480 personas) lo que indica una disminución en 0.7 puntos porcentuales respecto al año anterior.

1 El valor promedio de la línea de pobreza establecida por el DANE para el año 2012 fue para las trece áreas metropolitanas de Colombia fue de \$222,971 mensuales por persona. Y el de pobreza extrema fue de \$95,703 mensuales por persona.

Aunque se mantuvo la tendencia decreciente, la variación del porcentaje de personas que se ubican bajo la línea de pobreza con respecto al año anterior no fue considerable. En el escenario nacional, y al comparar los resultados de Ibagué con los de las capitales de la Red de Ciudades Cómo Vamos, se encuentra que Valledupar (32.8%) es la ciudad con el porcentaje más alto de población bajo la línea de pobreza, seguido por Cartagena (32.7%) y Barranquilla (30.4%), en contraste, Bucaramanga y Bogotá reportaron los porcentajes más bajos en esta medición con un 10.4% y 11.6% respectivamente. Vale decir también, que Ibagué se ubicó por debajo del promedio nacional de la línea de pobreza que fue 32.7%.

**Gráfico 2.** Porcentaje de población bajo la línea de pobreza Red de Ciudades Cómo Vamos 2008-2012



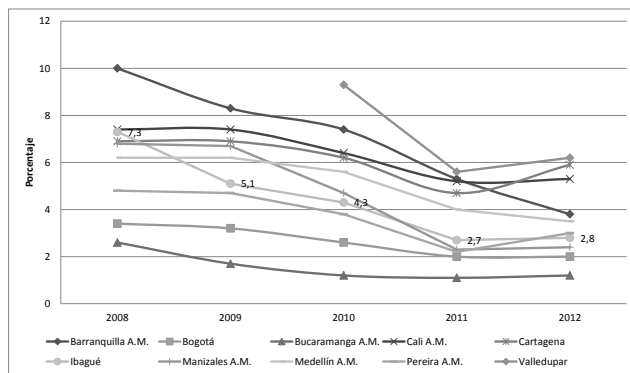
Fuente: DANE - Gran Encuesta Integrada de Hogares (2008-2012)  
Recuperado el 18 de abril de 2013

Por su parte, la pobreza extrema o indigencia, medida a partir de un mínimo de ingresos que permite satisfacer como mínimo las necesidades alimenticias básicas de la población, para Ibagué se ubicó en el 2.8% (esto equivale



aproximadamente a 15.049 personas), porcentaje superior en 0.1 puntos porcentuales respecto al año anterior. Teniendo en cuenta la variación, la pobreza extrema parece mantenerse en los mismos niveles. Comparando estos resultados nuevamente con el resto de las Ciudades Cómo Vamos, Valledupar sigue ocupando el porcentaje más elevado con un 6.2% de la población en esta condición, seguido por ciudades como Cartagena y Cali en su área metropolitana con el 5.9% y el 5.3% de la población bajo la línea de pobreza extrema respectivamente.

**Gráfico 3.** Porcentaje de Población bajo la línea de pobreza extrema Red de Ciudades Cómo Vamos 2008 – 2012



Fuente: DANE - Gran Encuesta Integrada de Hogares (2008-2012)  
Recuperado el 18 de abril de 2013

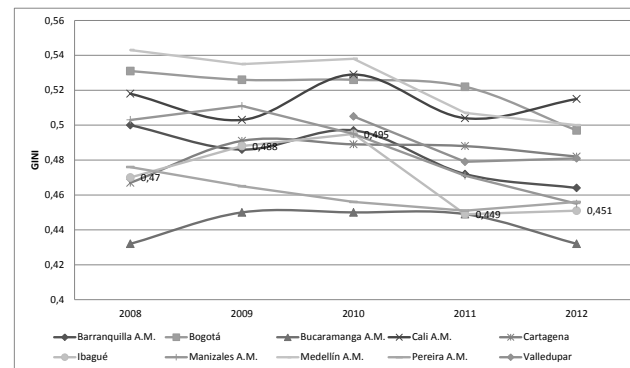
Con relación a la medición estructural de la pobreza, que se hace a partir del indicador de NBI<sup>2</sup>, para el año 2012 se mantiene el porcentaje de 14.88% de la población pobre en Ibagué, pues para este año no se realizó una actualización de esta medición.

2 El indicador NBI tiene en cuenta el estado de la vivienda, los servicios públicos, la asistencia escolar, el hacinamiento en el hogar y la dependencia económica de los miembros de un hogar.

## Desigualdad

En materia de desigualdad, el indicador más usado es el coeficiente de GINI, el cual evidencia la concentración del ingreso en una población.<sup>3</sup> Teniendo en cuenta esto, Ibagué para el año 2012 se ubicó en el 0.451, lo que indicó un aumento de un 0.002 con respecto al año 2011. A pesar del aumento, es posible decir que la variación fue poco significativa, por tanto la desigualdad en la ciudad mantiene sus niveles respecto al 2011, año en el que sí se presentaron variaciones importantes. De manera comparativa, Ibagué se encuentra entre las ciudades que menor desigualdad reporta en relación con las demás capitales de la Red, superada por Bucaramanga que reportó un coeficiente de GINI de 0,432. Es de destacar también la disminución de la desigualdad en ciudades como Bogotá y es preocupante el ascenso de ciudades como Cali en esta medición.

**Gráfico 4.** Coeficiente de GINI Red de Ciudades Cómo Vamos 2008 - 2012



Fuente: DANE - Gran Encuesta Integrada de Hogares (2008-2012)  
Recuperado el 18 de abril

3 El coeficiente de GINI se mide en una escala de 0 a 1, donde 0 quiere decir que hay una distribución igualitaria del ingreso y 1 una concentración total del ingreso.



Como conclusión cabe decir que aunque se mantienen bajos niveles de pobreza y desigualdad se necesitan políticas de mayor impacto que permitan variaciones positivas significativas. El primero de los objetivos de desarrollo del milenio se propone la erradicación de la pobreza extrema al 2015, meta que difícilmente podrá cumplirse con las condiciones actuales. Los programas orientadores del actual gobierno en materia de superación de la pobreza como Ibagué Hambre Cero, los desayunos escolares, Familias en Acción, el programa de atención al adulto mayor, primera infancia, mujeres cabezas de familia y

atención a poblaciones vulnerables, parecen aun no estar produciendo efectos positivos en la superación de este fenómeno. Lo anterior puede estar asociado al carácter asistencialista de estos Programas, los cuales necesitan estrategias complementarias, no solo de generación de ingresos sino de generación de capacidades individuales y colectivas, como lo menciona Neri (2012) la desigualdad puede disminuirse gracias a una combinación de crecimiento y lucha contra la pobreza que debe continuar, aun cuando la expansión económica sea menor a la esperada.



---

# Capítulo 2

## Activos de las personas

---

*En el entendido que la pobreza es el principal problema que afecta la calidad de vida y que comprende diversas dimensiones, para evaluar la calidad de vida de la ciudad hay que tener en cuenta otros aspectos, en esta ocasión relacionados con lo que son los activos de las personas que hacen referencia a activos inherentes al ser humano. Entre estos activos es posible encontrar la educación, la salud, lo referente al empleo (mercado laboral) y la seguridad.*



## Educación

*Para el 2012 las matrículas totales reportaron una disminución del 3.71% respecto al 2011, hecho que se tradujo en una reducción en las matrículas de los grados 0 a 11 en un 4.42% y una caída en las tasas de cobertura brutas y netas en todos los niveles a excepción de preescolar.*

*Con respecto a las tasas de cobertura bruta se observó una disminución en las tasas de cobertura en primaria, secundaria y media en un 4.02, 4.24 y 5.05 puntos porcentuales respectivamente. En lo concerniente a las coberturas netas, la tasa global descendió en 1.6 puntos porcentuales respecto al año anterior, de la misma manera se registraron leves descensos en la cobertura neta de los niveles de primaria, secundaria y media, siendo el nivel de primaria el que registró el mayor descenso entre el 2011 y 2012 con 2,83 puntos porcentuales.*

*En relación a la calidad, según la clasificación de los planteles educativos de acuerdo con su desempeño en las pruebas de Estado Saber 11, se evidencia que el mayor porcentaje de establecimientos educativos se ubican en la categoría de calificación Medio, en la cual se ubicaron el 34.5% de los colegios evaluados por el ICFES en el 2012. Por áreas de evaluación, los establecimientos públicos reportaron caídas importantes respecto al año 2011, siendo Química el área que tuvo la mayor caída en el desempeño con el (4.7%), seguido por Biología (3.56%) Ciencias Sociales (3.16%) Física (2.57%) Matemática (1.29%). Mientras que el comportamiento de los colegios privados en las diferentes áreas fue sobresaliente, a excepción de filosofía.*





La educación evita que un país agudice situaciones de pobreza y desigualdad. De este modo, la educación es un aspecto fundamental para garantizar la calidad de vida de los habitantes, en la medida en que permite mejorar la productividad y la competitividad y facilita la movilidad social de las poblaciones. Así, la educación es vista hoy en día como una herramienta de equidad y además tiene un gran impacto sobre la eficiencia económica (Cárdenas, 2007).

La Constitución de 1991 plantea que la educación es un derecho de las personas y es un servicio que tiene una función social, por lo cual el Estado debe destinar un monto considerable de recursos para financiar programas de educación en los niveles de primaria, secundaria y superior. El gasto de los dos primeros lo realizan de forma directa los departamentos y municipios con recursos transferidos por el nivel central de gobierno (Cárdenas, 2007), por su parte los recursos para financiar la educación superior son transferidos directamente a las universidades. Para efectos de hacer una evaluación de la educación en la ciudad, el presente informe se centrará especialmente en los niveles educativos de preescolar, primaria, secundaria y media<sup>4</sup>, cuya responsabilidad central es del municipio.

4 Se entiende por educación preescolar, primaria, secundaria y media, la educación comprendida entre los grados 0 y 11. Preescolar corresponde al grado 0; la primaria comprende los años entre 1 y 5, la educación media está constituida por los años entre 6 y 9, finalmente la educación media corresponde a los años 10 y 11. Las edades para cursar dichos grados según la ley son preescolar: 5 años; primaria: 6 a 10 años; secundaria: de 11 a 14 años y media: 15 y 16 años.

Los indicadores más usados para evaluar la educación hacen referencia a cobertura y calidad, a continuación algunos de estos indicadores:

## Cobertura

De acuerdo con lo suministrado por la Secretaría de Educación Municipal<sup>5</sup>, la matrícula total para el año 2012 fue de **109.461** estudiantes (aquí se incluyen los grados -1, -2, de 0 a 11, grados 12 y 13 y ciclos). Se puede observar en la gráfica sobre la evolución de las matrículas entre los años 2008 y 2012, que hasta el año 2010 las matrículas totales presentaron una tendencia creciente, con un crecimiento del 5.60% para el año 2009 y del 1.96% para el año 2010. No obstante, es preocupante la caída que han tenido estas a partir del año 2011 con un 2.29%, tendencia que se agudizó para el año 2012 con una disminución del 3.71% de las matrículas totales respecto al año anterior.

El comportamiento presentado por las matrículas totales se reflejó en el comportamiento de las matrículas de los grados 0 a 11, el cual evidenció una caída de 4,42% entre el 2011 y 2012, lo que indicó que en cuanto a las matrículas totales quienes están compensando esta cifra son los grados que están por fuera del rango 0 a 11 (grado 12 y 13 y ciclos que alcanzan a ser aproximadamente 10.674 estudiantes)

5 Se tuvo en cuenta la información suministrada con corte a diciembre de 2012 de la cual Ibagué Cómo Vamos elaboró algunos cálculos.

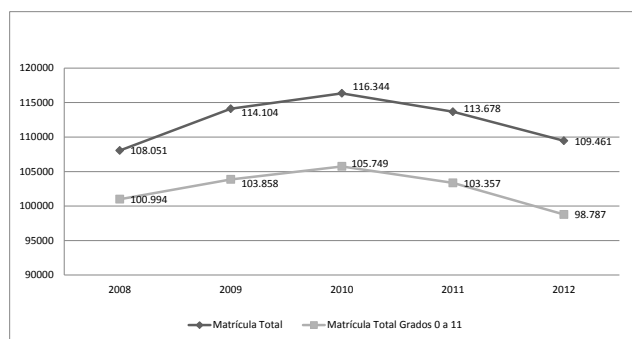


**Tabla 2.** Evolución y variación porcentual de las matrículas (totales y grados 0 a 11) en Ibagué 2008-2012

Año	2008	2009	2010	2011	2012
Matrícula Total	108.051	114.104	116.344	113.678	109.461
Variación	-	5,60%	1,96%	-2,29%	-3,71%
Matrícula Total Grados 0 a 11	100.994	103.858	105.749	103.357	98.787
Variación % de las Matrículas Totales Grados 0 a 11	-	2,84%	1,82%	-2,26%	-4,42%

Fuente: Secretaria de Educación Municipal y cálculos Ibagué Cómo Vamos. Información con corte a 27 de Diciembre de 2012

**Gráfico 5.** Evolución de las matrículas (totales y grados 0 a 11) en Ibagué 2008-2012



Fuente: Secretaria de Educación Municipal y cálculos Ibagué Cómo Vamos. Información con corte a 27 de Diciembre de 2012

El decrecimiento de las matriculas, se tradujo también en una disminución de la tasa de cobertura bruta global<sup>6</sup>

6 La tasa global de cobertura bruta evidencia la relación entre el total de población matriculada (en todos los grados y de todas las edades) y la población en edad escolar, es decir de 5 a 16 años, no obstante, Las tasas globales de cobertura bruta se calcularon

en todos los niveles a excepción de preescolar, que por el contrario registró un ascenso en la tasa. Por su parte, fue la educación media la que experimentó un mayor descenso (5 puntos porcentuales) con relación a lo registrado en el 2011 y así constituye la que menores niveles de cobertura ha venido evidenciando, logrando además un retroceso significativo con respecto a niveles alcanzados por ejemplo en el 2010.

**Tabla 3.** Tasas de coberturas brutas Ibagué 2008-2012

Tasas de cobertura bruta por nivel educativo Ibagué 2008 - 2012					
Nivel Educativo	2008	2009	2010	2011	2012
Preescolar	78,83%	83,20%	82,56%	81,99%	89,99%
Primaria	94,12%	95,93%	97,66%	95,86%	91,84%
Secundaria	85,99%	87,53%	90,78%	90,29%	86,05%
Media	60,73%	67,59%	69,87%	66,52%	61,47%
Tasa global de cobertura bruta	84,51%	87,26%	89,38%	87,83%	84,43%

Fuente: Secretaria de Educación Municipal y cálculos Ibagué Como Vamos. Información con corte a 27 de Diciembre de 2012

Respecto a las tasas de cobertura neta<sup>7</sup>, la tasa global registró un leve descenso de 1.6 puntos porcentuales, de la misma manera que se presentaron leves descensos en la cobertura neta de los niveles de primaria, secundaria y media, siendo el nivel de preescolar el que tuvo el mayor

teniendo en cuenta únicamente la población matriculada entre los grados 0 y 11 (lo que deja por fuera a los ciclos y los grados -1 y -2 así como los grados 12 y 13) Esto teniendo en cuenta que la Programa le interesa el análisis en la educación básica y media.

7 La tasa de cobertura neta evidencia la relación entre estudiantes matriculados en un nivel educativo determinado que tienen la edad adecuada para cursarlo y el total de población en el rango de edad apropiado para dicho nivel.

descenso entre el 2011 y 2012 (2,83 puntos porcentuales). Para el caso de la cobertura neta en el nivel de secundaria se registró un descenso de 1.48 puntos y para el caso de la educación media la caída fue de 1.43 respecto al 2011. Lo anterior indica entonces que aún hay un porcentaje de niños que conforme a su edad deberían estar matriculados y no lo están. El caso de preescolar fue la excepción, pues similar al comportamiento de las coberturas brutas, la cobertura neta en este nivel viene en ascenso.

El último informe del PNUD que establece el avance de los objetivos de desarrollo del milenio atribuye este comportamiento negativo en las tasas de cobertura, especialmente de la cobertura bruta en el nivel medio, al desempleo y las altas tasas de informalidad de las familias ibaguereñas, las cuales se ven obligadas a insertar a sus hijos en actividades económicas para el sostenimiento del hogar (PNUD, 2012). Según datos del DANE, la tasa de trabajo infantil más alta fue la reportada por Ibagué durante el último trimestre del año 2012, con un 9.3% de población entre los 5 y 17 años que se encuentra trabajando. Pero además vale resaltar que la política de gratuidad educativa parece no estar teniendo el impacto esperado en términos de cobertura, lo que indica que el acceso a la educación no está determinado solamente por la capacidad económica sino que hay otros factores que pueden estar incidiendo para que los niños y jóvenes estudien.

Respecto a las acciones encaminadas para superar los problemas de cobertura y calidad, se encuentran los mega colegios, los cuales están orientados a generar cobertura, no obstante, de los 2800 cupos que tienen disponibles estas entidades, para el año 2012 solo se ocuparon 1722.

**Tabla 4.** Tasas de coberturas netas Ibagué 2008-2012

Tasas de cobertura neta por nivel educativo Ibagué 2008 - 2012					
Nivel Educativo	2008	2009	2010	2011	2012
Preescolar	51,83%	56,79%	55,36%	61,26%	65,04%
Primaria	80,11%	81,75%	82,35%	81,57%	78,74%
Secundaria	69,85%	71,34%	73,07%	73,25%	71,77%
Media	38,64%	44,94%	46,07%	44,59%	43,16%
Tasa Global de cobertura Neta	67,39%	70,00%	70,88%	70,78%	69,11%

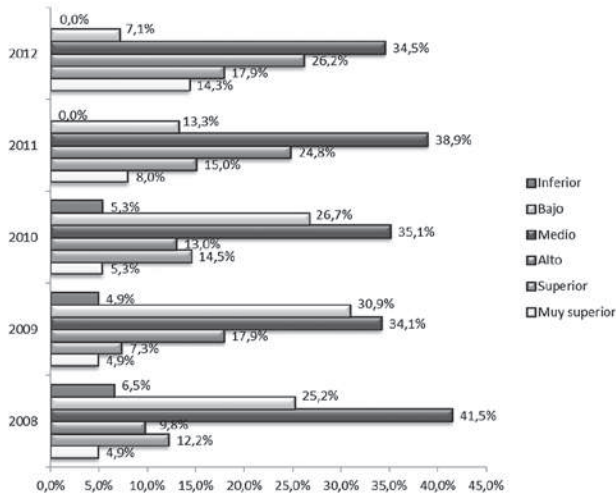
Fuente: Secretaria de Educación Municipal y cálculos Ibagué Como Vamos. Información con corte a 27 de Diciembre de 2012

## Calidad

En cuanto a la calidad educativa, las pruebas de Estado SABER 11, que evalúan las competencias académicas de los estudiantes de los últimos grados de educación media, son un indicador que da cuenta de los niveles de calidad de la educación en la ciudad. Se puede observar en el gráfico sobre la clasificación de los planteles educativos de acuerdo a su desempeño en estas pruebas que Ibagué ha venido presentando una tendencia desde el año 2008 que se identifica porque el mayor porcentaje de establecimientos educativos se ubican en la categoría de calificación Medio, calificación en la cual para el año 2012 se ubicaron el 34.5% de los colegios evaluados por el ICFES. La segunda mayor proporción de establecimientos para este año se encontró en la categoría Alto con el 26.2%, seguida por el nivel Superior con un 17.9%. Es de resaltar además el incremento de la proporción de colegios que se ubicaron en el nivel Muy Superior en el año 2012 con respecto al año anterior, pues esta proporción se incrementó en 6.3.puntos porcentuales.



**Gráfico 6.** Clasificación de planteles educativos de Ibagué de acuerdo con el desempeño en la prueba estatal SABER 11 2008-2012

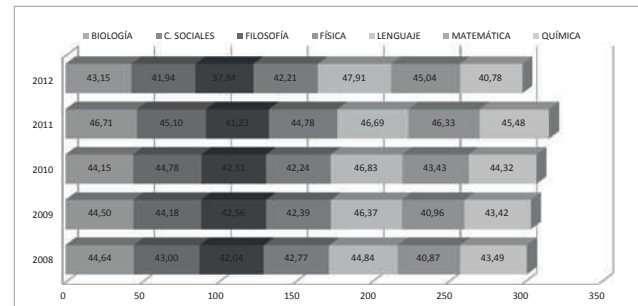


Fuente: [www.icfesinteractivo.gov.co](http://www.icfesinteractivo.gov.co) y Cálculos Ibagué Cómo Vamos Clasificación de planteles educativos de Ibagué de acuerdo con el desempeño en la prueba estatal SABER 11 2008-2012 - Recuperado el 30 de abril de 2012

Por áreas de evaluación, el área de lenguaje ha sido la de mejor desempeño desde el año 2008 hasta el 2012, en contraste el área de filosofía es la que ha reportado el desempeño más bajo tanto en los colegios públicos como en los privados. Para el caso de los establecimientos públicos, hasta el año 2011 se presentó un progreso en áreas como Biología, Ciencias Sociales, Física, Matemáticas y Química, no obstante, esas mismas áreas reportaron caídas importantes en el año 2012 así: Biología (3.56%) Ciencias Sociales (3.16%) Física (2.57%) Matemática (1.29%) Química (4.7%), siendo el área de Química la que sufrió la disminución más alta en el desempeño. Por el contrario, el comportamiento de los colegios privados en las dife-

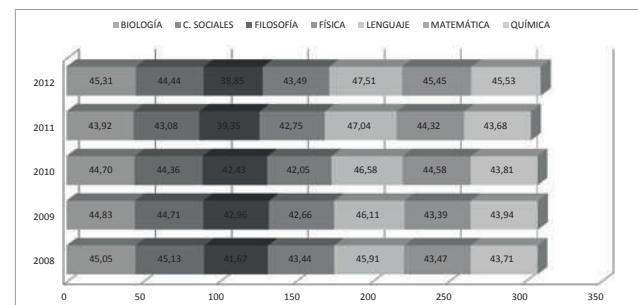
rentes áreas fue más sobresaliente, reportando un mejoramiento en el desempeño en todas las áreas para el año 2012 a excepción de Filosofía.

**Gráfico 7.** Promedio de resultados pruebas SABER 11, núcleo común, establecimientos públicos Ibagué 2008-2012.



Fuente: [www.icfesinteractivo.gov.co](http://www.icfesinteractivo.gov.co) y cálculos Ibagué Cómo Vamos Recuperado el 22 de abril de 2012

**Gráfico 8.** Promedio de resultados pruebas SABER 11, núcleo común, establecimientos privados Ibagué 2008-2012.



Fuente: [www.icfesinteractivo.gov.co](http://www.icfesinteractivo.gov.co) y cálculos Ibagué Cómo Vamos Recuperado el 22 de abril de 2012

Como se observa en el siguiente cuadro, los colegios que se ubicaron en la calificación Muy superior y Superior en los dos últimos años son en su mayoría establecimientos

no oficiales. En contraste en la calificación «Alto» y «Medio» la mayoría de establecimientos educativos son oficiales.

**Tabla 5.** Clasificación de planteles educativos de Ibagué oficiales y no oficiales de acuerdo con el desempeño en la prueba estatal SABER 11 2011-2012

Clasificación	2011		2012	
	No oficial	Oficial	No oficial	Oficial
MUY SUPERIOR	7	2	9	3
SUPERIOR	10	7	8	7
ALTO	8	20	10	12
MEDIO	10	34	3	26
BAJO	10	5	2	4
<b>Total general</b>	<b>45</b>	<b>68</b>	<b>32</b>	<b>52</b>

Fuente: [www.icfesinteractivo.gov.co](http://www.icfesinteractivo.gov.co)  
Recuperado el 21 de mayo de 2012

Teniendo en cuenta los resultados, contrario a lo reportado en el año 2011, para el año 2012 el desempeño de los establecimientos privados fue mejor que el de los públicos. Lo que puede observarse en los cuadros anteriores y además en la siguiente tabla que muestra que de los 10 colegios con mejor desempeño en Ibagué, 8 son colegios no oficiales y tan solo 2 son oficiales. Esto pone de manifiesto que los mejores resultados en calidad se deben en gran parte a los resultados de los establecimientos privados, por tanto el reto que tiene la educación pública en la ciudad tanto en cobertura como en calidad sigue siendo de carácter prioritario.

**Tabla 6.** Instituciones de Ibagué con los mejores resultados en las pruebas SABER 11 año 2012

N°	Nombre institución	Naturaleza	Evalua-dos	Promedio General
1	Corporación Colegio San Bonifacio De Las Lanzas	No Oficial	21	64,67
2	Colegio Ingles	No Oficial	17	59,23
3	Gimnasio Los Robles	No Oficial	20	55,59
4	Colegio Champagnat	No Oficial	136	55,09
5	Institución Educativa Santa Teresa De Jesús	Oficial	107	52,37
6	Liceo San Isidro Labrador	No Oficial	9	52,36
7	Institución Educativa Leónidas Rubio Villegas	Oficial	65	52,13
8	Colegio Franciscano Jiménez De Cisneros	No Oficial	105	51,2
9	Colegio De La Presentación	No Oficial	40	51,19
10	Colegio Tolimense	No Oficial	132	51,04

Fuente: ICFES

## Retos

La ciudad tiene retos muy importantes en cuanto a educación:

- Se requieren mayores esfuerzos para garantizar la cobertura educativa en todos los niveles. A pesar de las políticas de gratuidad y otras de infraestructura como los mega colegios, estos últimos aún se encuentran subutilizados respecto a su capacidad (de 2800 cupos disponibles en el año 2012 solo se ocuparon 1722).



- Son necesarios mayores estudios e investigaciones que permitan analizar el impacto de las políticas públicas y de las distintas estrategias orientadas a garantizar cobertura y calidad en aras de determinar razones específicas sobre las bajas coberturas en educación media y el gran porcentaje de niños que conforme a su edad deberían estar matriculados y no lo están. Así mismo, es de resaltar el buen comportamiento que tuvieron las coberturas en los niveles de preescolar y el desempeño de algunos colegios públicos que se ubicaron en las mejores calificaciones, para lo cual determinar las razones que han permitido estos niveles es muy importante en aras de garantizar el mejoramiento continuo y replicar buenas experiencias.
- En cuanto a calidad, los mejores resultados en el desempeño de las pruebas saber 11 en gran parte se debió al desempeño de los establecimientos privados, por tanto el reto que tiene la educación pública en la ciudad tanto en cobertura como en calidad sigue siendo de carácter prioritario. La formación pedagógica de los docentes en este sentido es central para garantizar un mejor desempeño y la continuidad de los estudiantes en todo el proceso educativo.



## Salud

*En cuanto a salud pública, se reportaron aumentos en las tasas de mortalidad infantil en menores de un año, en dónde se presentaron 9 casos por cada mil niños nacidos vivos; la tasa de mortalidad materna fue de 5.16 por cada 10 mil nacidos vivos; la incidencia de VIH reportó una tasa de 2.27 por cada 10 mil y el porcentaje de embarazos en menores en 18 años alcanzó una tasa del 11.27% (incremento del 1.1%). Por su parte, otros indicadores no evidenciaron variaciones significativas como la mortalidad infantil en menores de 5 años y la desnutrición infantil que mantuvieron niveles similares a los de años anteriores. En cuanto a vacunación se encontró que disminuyeron las coberturas en la mayoría de las vacunas; para el 2012 éstas oscilaron entre el 78% y el 82%, a excepción de la Antituberculosa (BCG) que con el 96% fue la única vacuna que alcanzó los mínimos de cobertura para que un programa de vacunación sea efectivo.*

*Con respecto al aseguramiento, no se presentó un incremento en el porcentaje de personas afiliadas al Régimen Contributivo, mientras que el número de personas ubicadas en el Régimen Subsidiado se incrementó en un 1.3%. Cabe resaltar que el Régimen Contributivo es el que predomina en la ciudad, con un 57% de la población total afiliada, de los cuales el 52.6% corresponde a población beneficiaria y el 47.1% restante a cotizantes.*





La salud constituye un factor fundamental en la calidad de vida de las personas, por tanto mejorar la salud es esencial para promover un mayor bienestar de las sociedades. Es tan importante la salud porque está asociada a otras dimensiones del bienestar de los individuos como las condiciones económicas, el medio ambiente, los servicios públicos, la educación, entre otras, y varias de estas dependen del estado de salud de las personas. En este sentido, el presente informe da cuenta de algunos indicadores que permiten ver el estado actual de la salud en Ibagué, teniendo en cuenta aspectos de salud pública y aseguramiento.

A continuación algunos de estos indicadores

## Salud Pública

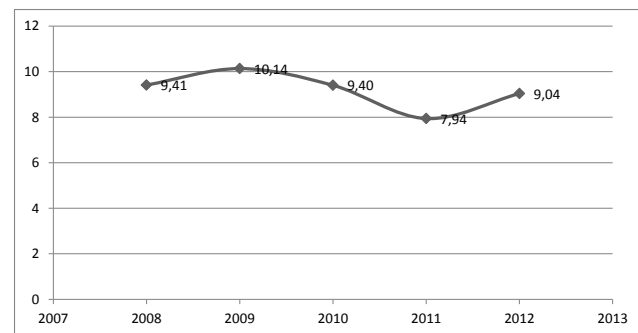
### Mortalidad Infantil

La tasa de mortalidad infantil, entendida como el número de niños menores de un año que mueren por cada mil nacidos vivos, ayuda a evidenciar las condiciones de salubridad y disponibilidad de los servicios médicos en la ciudad. Según la información suministrada por la Secretaría de Salud Municipal esta tasa que registró un descenso en los años 2010 y 2011, para el año 2012 registró un ascenso debido a que se presentaron 9 casos por cada mil niños nacidos vivos. Aunque estos niveles no son muy altos respecto a lo presentado en años anteriores y el incremento fue de un caso más, lo ideal es que la mortalidad infantil sea 0.

Para los investigadores, la mortalidad infantil está asociada a factores socioeconómicos como el bajo nivel de ingreso, el salario, la educación y el estatus social, que al estar en detrimento conllevan a escenarios de desnutrición, enfermedades infecciosas y accidentes. Consecuente-

mente, las acciones de las autoridades deben ir dirigidas a intervenir estos últimos (desnutrición, enfermedades infecciosas y accidentes) a través del control prenatal temprano y de calidad, la lactancia materna, la vacunación y el acceso a servicios públicos como agua y alcantarillado. (Reporte anual 2010 Así Vamos en Salud, 2011)

**Gráfico 9.** Evolución de la tasa de mortalidad infantil por cada mil nacidos vivos, Ibagué 2008-2012



Fuente: Secretaría de Salud Municipal

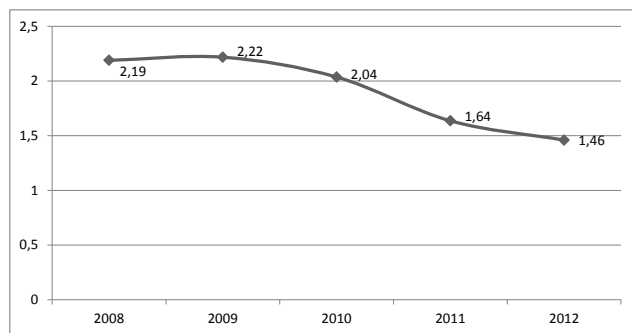
Nota: Los datos pueden cambiar debido a que el DANE no ha concluido el proceso de conciliación de la información - Información suministrada el 08 de Mayo de 2013

Otro indicador relevante es la tasa de mortalidad infantil en menores de cinco años, que expresa la relación del número de muertes en menores de cinco años por cada 1000 nacidos vivos. El comportamiento de este indicador en la ciudad ha sido positivo, pues entre el 2008 y el 2012 se ha presentado una tendencia decreciente, reportando una tasa para el último año de 1.46 casos por cada mil, lo que equivale según lo reportado por la Secretaría de Salud Municipal a 64 casos en toda la ciudad en el 2012.

De acuerdo con el Observatorio Así Vamos en Salud (2011), la mortalidad en niños menores de 5 años ocurre

generalmente en el primer año de vida y es causada por enfermedades asociadas al nacimiento del niño como malformaciones y problemas respiratorios, entre otros. Estas causas y otras comunes en este rango de edad, pueden evitarse con medidas de promoción de la salud y prevención de enfermedades, es decir, haciendo un trabajo preventivo de accidentes y enfermedades infecciosas principalmente. Para esto la cobertura en vacunación es una medida importante, articulado con la educación sobre el lavado de las manos que previene infecciones respiratorias agudas y enfermedades infecciosas intestinales y la implementación de medidas de protección para los niños en los automóviles, los hogares, los centros educativos y los lugares de recreación.

**Gráfico 10.** Evolución de la tasa de mortalidad en menores de cinco años, Ibagué 2008-2012



Fuente: Secretaría de Salud Municipal

Nota: Los datos pueden cambiar debido a que el DANE no ha concluido el proceso de conciliación de la información - Información suministrada el 08 de Mayo de 2013

Al revisar las principales causas de mortalidad infantil: EDA (Enfermedad Diarreica Aguda) e IRA (Infección Respiratoria Aguda) se reportó una disminución en varias de las tasas evaluadas, a excepción de la tasa de mortalidad

por EDA en menores de cinco años la cual evidenció un incremento para el año 2012, alcanzando 0.02 casos por cada 1000, es decir que se presentó un caso mas durante el 2012 respecto al año anterior.

**Tabla 7.** Evolución de las tasas de mortalidad infantil en menores de 1 año y 5 años según causas Ibagué 2008-2012

Nombre del indicador	2008	2009	2010	2011	2012
Tasa de mortalidad por IRA en menores de un año x 1000	0,36	0,94	0,00	0,00	0,00
Tasa de mortalidad por EDA en menores de un año x 1000	0,12	0,12	0,00	0,00	0,00
Tasa de mortalidad por IRA en menores de cinco años x 1000	0,07	0,18	0,18	0,14	0,09
Tasa de mortalidad por EDA en menores de cinco años x 1000	0,02	0,02	0,00	0,00	0,02
Tasa de mortalidad por desnutrición en menores de 5 años X 1000	0,00	0,02	0,02	0,07	0,02

Fuente: Secretaria de Salud Municipal

Nota: Los datos pueden cambiar debido a que el DANE no ha concluido el proceso de conciliación de la información - Información suministrada el 08 de Mayo de 2013

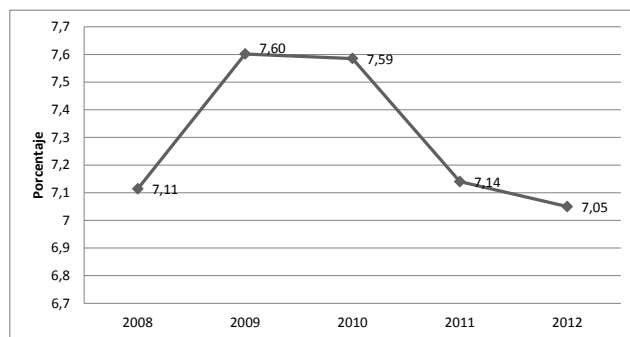
### Desnutrición infantil

El bajo peso al nacer, es uno de los principales factores de riesgo de muerte de los recién nacidos. Respecto a este indicador, que refleja el porcentaje de nacidos vivos con peso inferior a 2500 gramos, para el caso de Ibagué no se presentaron variaciones significativas, pues la tasa se ha mantenido en niveles del 7% durante todo el periodo (2008-2012). Para el 2012 el 7.05% de los nacidos vivos en la ciudad presentaron bajo peso al nacer, de acuerdo con el área de Salud Pública de la Secretaría de Salud Municipal.



Mantener los niveles de este indicador, no refleja un comportamiento positivo, pues se revela que la problemática no está siendo intervenida eficaz y eficientemente. De acuerdo con expertos, para incidir en este tipo de problemáticas es necesario principalmente el adecuado control prenatal donde se pueden detectar a tiempo posibles complicaciones. Pero además una intervención en el mejoramiento del estado nutricional de las mujeres en edades reproductivas, en la educación y acceso a métodos de planificación familiar para adolescentes, mujeres con enfermedades crónicas y mayores de 40 años, son algunas de las acciones que incidirían positivamente en este tipo de problemáticas (Así Vamos en Salud, 2011).

**Gráfico 11.** Evolución del porcentaje de niños con bajo peso al nacer Ibagué 2008-2012



Fuente: Secretaria de Salud Municipal

Nota: Los datos pueden cambiar debido a que el DANE no ha concluido el proceso de conciliación de la información - Información suministrada el 08 de Mayo de 2013

## Vacunación

La vacunación es una de las medidas que en salud pública ha generado gran impacto sobre las comunidades, y su mayor importancia radica en la prevención de enferme-

dades y muertes en la población de la primera infancia. Para que un programa de vacunación produzca la inmunidad de un grupo objetivo, se requiere de coberturas iguales o superiores al 95%, con el fin de alcanzar un umbral de inmunidad comunitario que limite la transmisión (Alcaldía Mayor de Bogotá DC, 2005).

Según la información presentada por el área de Salud Pública de la Secretaria de Salud Municipal, se observa que disminuyeron las coberturas en la mayoría de las vacunas. Para el año 2012 la única vacuna que superó los mínimos establecidos fue la Antituberculosa (BCG) la cual reportó coberturas del 96%, por el contrario las otras vacunas se encontraron entre el 78 y el 82%, lo que implica un gran riesgo para la población respecto a la prevención de estas enfermedades.

**Tabla 8.** Tasas de cobertura en vacunación Ibagué 2008-2012

Coberturas de vacunación	2008	2009	2010	2011	2012
Anti polio	96	97	89	86	78
DPT (Difteria, tosferina, tétanos)	96	97	89	87	78
BCG (tuberculosis)	99	109	99	97	96
Triple Viral (sarampión, paperas, rubeola)	92	93	103	92	82
Hepatitis B	96	97	89	87	78
Haemophilus Influenza Tipo B	96	97	89	87	78
Fiebre amarilla	93	94	101	92	82
Rotavirus (gastroenteritis)	-	-	-	80	81
Neumococo	-	-	-	65	82

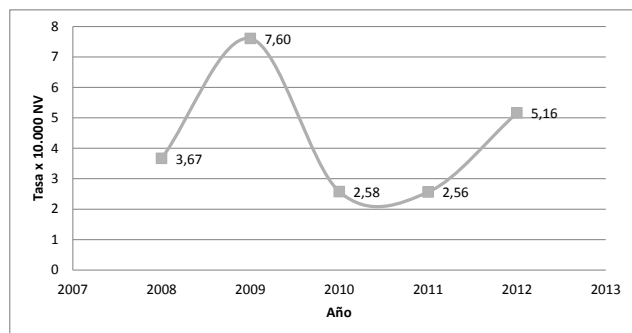
Fuente: Secretaria de Salud Municipal

Nota: Los datos de los últimos años son preliminares debido a que el DANE no ha concluido su proceso de conciliación de la información - Información suministrada el 08 de Mayo de 2013

## Mortalidad Materna

Según el área de Salud Pública de la Secretaría de Salud Municipal, con relación a la mortalidad materna, que se refiere a la diferencia entre el número de muertes maternas y el número de nacidos vivos, se observa que esta no ha tenido un comportamiento estable entre el año 2008 y 2012. La tasa más alta es la reportada en el 2009, en contraste la tasa más baja de mortalidad se evidencia en el año 2010 con un 2.56 por 10 mil nacidos vivos. Se observó también un incremento de la tasa de mortalidad materna en el 2012 alcanzando una tasa de 5.16 por cada 10 mil nacidos vivos, lo que equivale a 4 casos presentados en la ciudad para el 2012.

**Gráfico 12.** Evolución de la tasa de mortalidad materna por 10.000 nacidos vivos Ibagué 2008-2012



Fuente: Secretaría de Salud Municipal

Nota: Los datos de los últimos años son preliminares debido a que el DANE no ha concluido su proceso de conciliación de la información - Información suministrada el 08 de Mayo de 2013

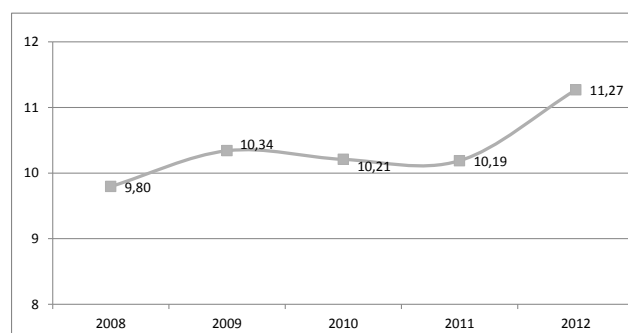
## Salud sexual y reproductiva

En relación al porcentaje de embarazos en menores de 18 años que muestra la proporción de embarazos en adolescentes (< de 18) sobre el total de embarazos registrados en la ciudad durante el 2012, en este caso, se evidenció

un ascenso importante en los casos de embarazos en la población adolescente, el más alto registrado en todo el periodo 2008-2012 con un 11.27, lo que equivale a decir que de 8140 embarazos registrados, 917 se presentaron en menores de 18 años.

Según la última Encuesta Nacional de Demografía y Salud (2010) se encuentra que las causas asociadas a los embarazos en adolescentes pueden ser el abuso, violación o explotación sexual; las inequidades en educación; los niveles de pobreza; la condición de desplazamiento o situaciones de conflicto; el inicio temprano de las relaciones sexuales; la influencia de los medios de comunicación y la decisión voluntaria y consciente de quedar en embarazo o tener relaciones desprotegidas. Teniendo en cuenta este abanico de posibilidades, se hace prioritario actuar de manera efectiva sobre la situación de los embarazos en adolescentes, identificando las causas que están asociadas al crecimiento de estas cifras en la ciudad.

**Gráfico 13.** Porcentajes de embarazos en menores de 18 años 2008-2012



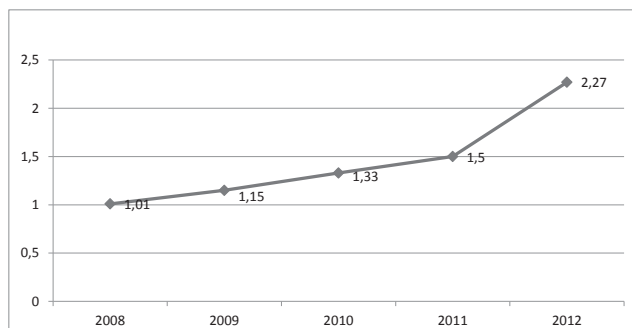
Fuente: Secretaría de Salud Municipal

Nota: Los datos del 2012 pueden cambiar debido a que el DANE no ha concluido el proceso de conciliación de la información - Información suministrada el 08 de Mayo de 2013



La tasa de incidencia (casos nuevos) de VIH sida, que refleja el número de casos nuevos de esta enfermedad en la ciudad, presentó un ascenso importante respecto a años anteriores. De acuerdo a la información de la Secretaría de Salud Municipal, se presentaron 2.27 casos por cada 10 mil habitantes para el 2012, siendo la tasa más alta reportada en el período evaluado. En términos absolutos, en el 2011 se reportaron 87 casos nuevos y en el año 2012 122.

**Gráfico 14.** Incidencia de VIH-SIDA por cada 10.000 Ibagué 2008-2012



Fuente: Secretaría de Salud Municipal

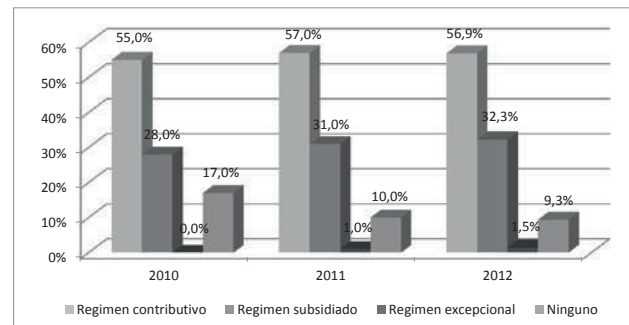
Nota: Los datos del 2012 pueden cambiar debido a que el DANE no ha concluido el proceso de conciliación de la información - Información suministrada el 08 de Mayo de 2013

## Aseguramiento

Con relación a la cobertura en salud, de acuerdo con la información de la base única de afiliados del Ministerio de Salud y Protección Social con corte al mes de diciembre, entre el año 2011 y 2012 no se presentó un incremento en el porcentaje de las personas pertenecientes al Régimen Contributivo y en cuanto al Régimen Subsidiado este incremento fue del 1.3%. Llama la atención el porcentaje de personas que no pertenecen a ningún régimen, el cual

evidenció una disminución de 0.7 puntos en el último año.

**Gráfico 15.** Porcentaje de afiliación a regímenes de salud Ibagué 2010 -2012



Fuente: <http://www.minsalud.gov.co/estadisticas/default.aspx> - Cálculos de Ibagué Cómo Vamos - Recuperado el 11 de abril de 2013

Respecto al Régimen contributivo, conformado por los trabajadores que cotizan o contribuyen al Sistema de seguridad social en salud, fue el que predominó en la ciudad con un 57% de participación, lo que equivale aproximadamente a 305.940 personas, de los cuales el 52.6% corresponden a población beneficiaria y el 47.1% cotizante, de tal modo que el Régimen Contributivo está constituido en su mayoría por beneficiarios que no representan realmente población que está trabajando. Es necesario entonces, a fin de mejorar estas cifras tener en cuenta las estrategias de empleo de la ciudad que permitan optimizar la afiliación a este régimen.

Por su parte el Régimen Subsidiado, constituido por personas pobres y vulnerables y sus grupos familiares que demuestran no tener capacidad para cotizar al Contributivo (Cárdenas, 2007) es el segundo grupo que más población recoge en la ciudad con un 32%, lo que equivale



aproximadamente a 173.453 personas.

En cuanto al porcentaje de personas que no pertenecen a ningún régimen, este fue del 9.3% equivalentes aproximadamente a una población de 50.249, cifra que aun evidencia un número alto de personas sobre las cuales hay que focalizar esfuerzos a fin de que la cobertura en salud sea total.<sup>8</sup>

El SISBEN<sup>9</sup> es la herramienta que le permite a las alcaldías medir las condiciones socioeconómicas de los hogares para determinar si son potenciales beneficiarios del régimen subsidiado, por tanto la responsabilidad de afiliación a este régimen recae fundamentalmente en la Alcaldía, que además utiliza esta herramienta para determinar otros beneficios que puede tener esta población además de la salud. Es necesario entonces centrar la atención en este tema que además está relacionado con la promoción de otros programas sociales como por ejemplo los orientados a la superación de la pobreza.

## Retos

- Desde la elaboración del primer informe de calidad de vida para Ibagué se ha insistido en la necesidad de articular las acciones de la Secretaría de Salud Municipal con las desarrolladas por la EPS privadas en aras de optimizar el servicio de salud. Lo cual tendría una gran incidencia, teniendo en cuenta que la ma-

yor parte de la población de la ciudad pertenece al régimen contributivo.

- El aumento de las tasas de mortalidad infantil, la persistencia en los casos de niños con bajo peso al nacer, así como las bajas coberturas en vacunación evidencia la necesidad de fortalecer las estrategias orientadas a garantizar mejores niveles de salubridad en la población infantil y en la población de mujeres embarazadas a fin de controlar y además prevenir enfermedades futuras.
- Las acciones de las autoridades para evitar la mortalidad infantil deben ir dirigidas a intervenir en aspectos como la desnutrición, las enfermedades infecciosas y accidentes, el control prenatal temprano y de calidad, la lactancia materna, la vacunación y el acceso a servicios públicos como agua y alcantarillado.
- El aumento en la cifra de embarazos en adolescentes y en la tasa de mortalidad materna pone de manifiesto la necesidad de replantear las estrategias y programas orientados a la prevención, control y seguimiento asociados a salud sexual y reproductiva.
- Se requieren estrategias orientadas a la prevención de enfermedades como el VIH, cuya incidencia presenta aumentos importantes en la ciudad.

8 En este porcentaje pueden encontrarse personas afiliadas al régimen especial del cual no se encuentran cifras concretas debido a la dificultad que ha presentado la Secretaría para obtener información sobre esta población

9 Esta encuesta tiene en cuenta factores como la educación, los materiales de la vivienda y el acceso a los servicios público, el empleo y los ingresos no son requisitos centrales para la clasificación que resulta de esta herramienta.





## Mercado Laboral

*Para el trimestre Octubre – Diciembre de 2012 la tasa global de participación fue del 67.6 resultado que significó una disminución de 5.24 puntos porcentuales respecto al 2011. En cuanto al desempleo la ciudad registró para el mismo trimestre una tasa del 10.4, lo que representó una reducción del desempleo en 4,7 puntos porcentuales con respecto al mismo período del 2011.*

*La tasa de ocupación para la ciudad se ubicó en 60.5 con una reducción de 1.3 puntos en relación al mismo trimestre del año anterior. Sin embargo, la ocupación está sustentada principalmente en la informalidad pues se observa que para el trimestre octubre – diciembre de 2012 el 60,4% de los ocupados tenía un empleo informal.*

**A**nalizar la evolución del mercado de trabajo es de vital importancia para el programa Ibagué Cómo Vamos, puesto que de él depende en gran medida el comportamiento de los ingresos laborales de las familias, motivo por el cual tiene una incidencia directa en los niveles de calidad de vida de los individuos que conforman una sociedad, ya que de su comportamiento dependerá en cierta medida el acceso a bienes y servicios necesarios para garantizar el bienestar de la población.

A continuación, se analizarán algunos indicadores relacionados con este aspecto: I.

### Tasa Global de participación

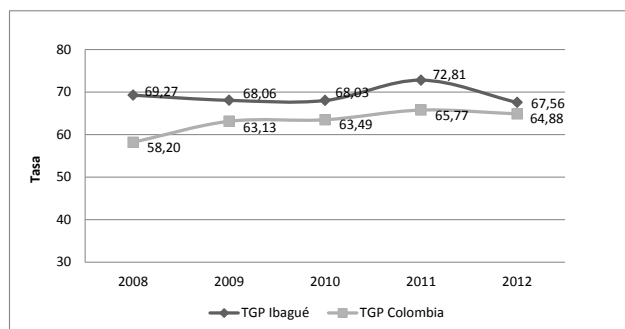
La Tasa Global de Participación (TGP) se define como la relación porcentual entre la fuerza laboral - Población Económicamente Activa (PEA) -compuesta por ocupados y desocupados- y la Población en edad en trabajar (PET) conformada por la PEA y La Población Económicamente Inactiva (PEI); razón por la cual, se considera como un indicador de oferta laboral que a su vez está directamente relacionado con el comportamiento de la tasa de desempleo.

Para el caso de Ibagué, se observa que para el trimestre Octubre – Diciembre de 2012 la tasa global de participación fue del 67.6 resultado que significó una disminución de 5.24 puntos porcentuales con respecto al mismo período del año anterior, hecho que marcó el regreso de la tendencia decreciente que se venía observando desde el año 2008 y contribuyó a la reducción de la tasa de desempleo.

Así mismo, este resultado incidió positivamente en la disminución de la brecha existente entre la tasa nacional y la

registrada por Ibagué en 4.3 puntos porcentuales, puesto que se pasó de una diferencia del 7 puntos porcentuales en 2011 al 2,7 para el 2012. No obstante, esta situación deja entrever que aún hay un porcentaje significativo de oferta laboral ejerciendo presión sobre el mercado laboral, causada posiblemente por la mala calidad en el empleo y los ingresos que perciben los jefes de hogar residentes en la ciudad, que a su vez se convierte en una de las razones que explican en cierta medida el comportamiento de la tasa de desempleo registrada en la ciudad en la última década.

**Gráfico 16.** Tasa Global de Participación Ibagué Vs. Total Nacional Trimestre Móvil Octubre - Diciembre 2008-2012



Fuente: DANE - GEIH Trimestre móvil Octubre – Diciembre  
Fecha de consulta el 08 de Marzo de 2013

### Tasa de Desempleo

La Tasa de Desempleo es la relación porcentual entre la población desocupada (DS) compuesta por las personas de 12 años y más (zona urbana) que se encuentran sin empleo o realizaron alguna acción para encontrar uno y la población económicamente activa (PEA).



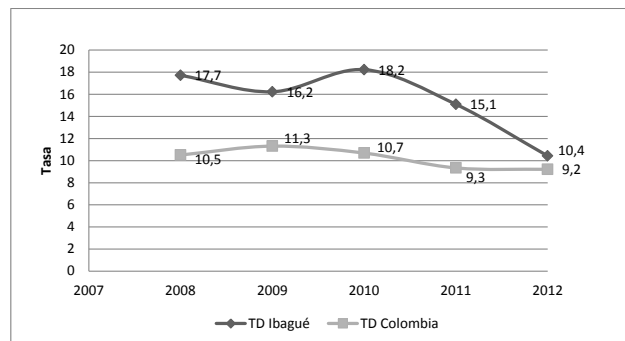


En este aspecto, Ibagué registró una tasa de desempleo del 10.4 para el trimestre móvil Octubre – Diciembre de 2012, tasa que representó una reducción de 4,7 puntos porcentuales con respecto al mismo período del 2011, y ubicó a la ciudad cerca de la media de desempleo registrada por las 13 ciudades y áreas metropolitanas que correspondió al 10.1, posicionándola a su vez, en el puesto 14 entre las 23 ciudades que hacen parte de la muestra del DANE. Sin embargo, aunque aún se presenta una diferencia de 1,2 puntos porcentuales con respecto a la tasa de desempleo nacional que para el mismo período fue de 9.2, vale la pena resaltar que esta brecha se redujo en un 4.6 puntos porcentuales con respecto a la registrada en 2011.

Por otro lado, de acuerdo con el Observatorio del Empleo y Recursos Humanos del Tolima –OET- la tendencia decreciente presentada por la tasa de desempleo en los últimos años fue causada posiblemente por la disminución de la tasa global de participación y la tasa de ocupación en menor medida que la anterior, pero que en su conjunto incentivaron la caída de la tasa de desempleo en la ciudad.

Así mismo, es preciso mencionar que este descenso significativo en la tasa de desempleo registrada en el trimestre móvil octubre-diciembre del 2012, pudo ser provocado por el incremento del 21% en el número de inactivos en la ciudad, que pasó de 109.000 en 2011 a 132.000 en 2012, resultado atípico teniendo en cuenta que en esta época del año esta cifra no tiende a subir en esta proporción debido a las características propias del trimestre.

**Gráfico 17.** Tasa de Desempleo Ibagué Vs. Total Nacional Trimestre Móvil Octubre - Diciembre 2008-2012

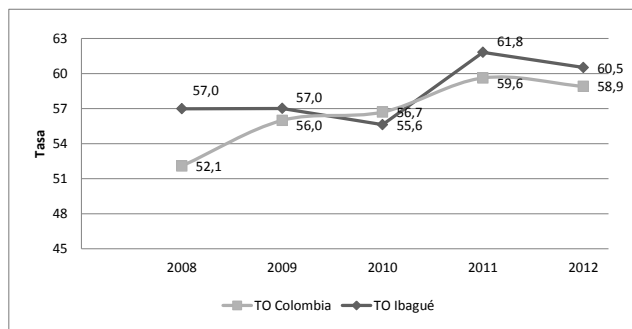


Fuente: DANE - GEIH Trimestre móvil Octubre - Diciembre  
Fecha de consulta: 08 de Marzo de 2013

## Tasa de ocupación

Es un indicador de demanda laboral que expresa la relación porcentual entre el número de Ocupados (O) y la población en edad de trabajar (PET). Para el caso de Ibagué el comportamiento presentado por esta tasa ha contribuido positivamente en la reducción del desempleo a pesar de la reducción en 1.3 puntos porcentuales que presentó en el último trimestre del 2012, en relación al mismo trimestre del año anterior. Además, cabe resaltar que en los últimos años a excepción del 2010 esta tasa ha estado por encima del promedio nacional, ubicándose para el 2012 en 60.5 y ocupando el tercer lugar entre las 23 ciudades de la muestra del DANE, cifra que se traduce en una reducción del 0.6% en el número de ocupados, pasando de 248.000 en 2011 a 246.000 en 2012.

**Gráfico 18.** Tasa de Ocupación Ibagué Vs. Total Nacional  
Trimestre Móvil Octubre - Diciembre 2008-2012



Fuente: DANE - GEIH Trimestre móvil Octubre - Diciembre  
Fecha de consulta: 08 de Marzo de 2013

La disminución en la tasa de ocupación para el trimestre en mención se debió posiblemente a una caída de 5.7 puntos porcentuales en la ocupación en el sector comercio, hoteles y restaurantes con respecto al mismo período del año anterior, que en términos absolutos se traduce en cerca de 5.100 empleos menos, además, de una reducción de 4.500 empleos en la Industria manufacturera que representó una caída del 1.7% en la participación de este sector en la ocupación, pasando del 16,4% en 2011 al 14.7% en 2012.

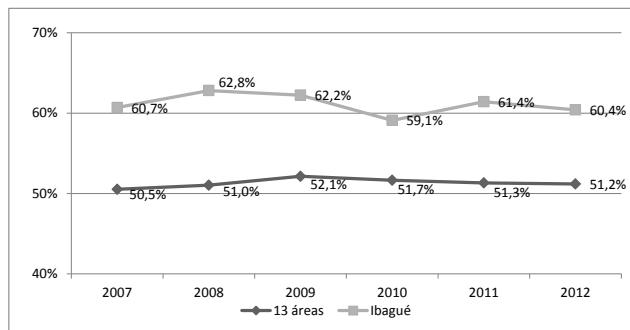
Así mismo, los sectores de Suministro de Electricidad Gas y Agua; Agricultura, pesca, ganadería, caza y silvicultura e Intermediación financiera, presentaron una disminución en la ocupación para el trimestre Octubre – Diciembre de 2012, del 38.3%, 10.5% y el 8.4% respectivamente. Esta situación preocupa ya que estos sectores representan cer-

ca del 53% de la ocupación en la ciudad. No obstante, es importante destacar que la ocupación creció en el sector inmobiliario en un 21.6%, seguido por el sector transporte con el 9.5% y los servicios comunales, sociales y personales con el 5.6%.

Sin embargo, la ocupación está sustentada principalmente en la informalidad. Cifra que se puede contrastar con la siguiente gráfica, en la cual se observa que en los últimos 6 años la tasa de informalidad (TI) de la ciudad ha estado en promedio 9.8 puntos porcentuales por encima de la tasa nacional; lo que refleja un panorama muy desalentador, porque pese a las políticas y proyectos emprendidos por el gobierno Nacional y Municipal como la implementación de la Ley 1429 de 2010, la informalidad en la ciudad no ha disminuido. Consecuentemente, para el último trimestre del 2012 Ibagué ocupó el cuarto lugar (con la tasa más alta) entre las 13 ciudades y áreas metropolitanas que hacen parte de la muestra del DANE, con una proporción de la población ocupada en el empleo informal por tamaño de establecimiento del 60.4%, antecedida únicamente por Cúcuta, Montería y Pasto. Con un agravante adicional, y es que de acuerdo con el Observatorio del Empleo y Recursos Humanos del Tolima –OET– la informalidad en Ibagué se asocia a categorías como cuenta propia, trabajador familiar con y sin remuneración y empleo doméstico que sumados representan el 49% de la ocupación en la ciudad; es decir que se basa en una economía de subsistencia, que no genera ningún valor agregado impidiendo el progreso y desarrollo económico, además de la persistencia de las trampas de pobreza.



**Gráfico 19.** Informales como porcentaje del total de ocupados  
Trimestre Móvil Octubre - Diciembre 2007 – 2012

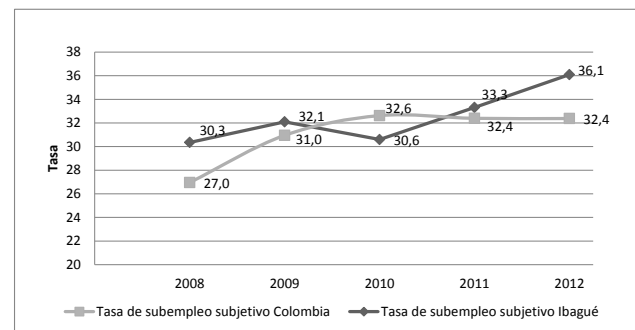


Fuente: DANE - GEIH Trimestre móvil Octubre - Diciembre y cálculos de Ibagué Cómo Vamos - Fecha de consulta: 08 de Marzo de 2013

## Subempleo subjetivo

Esta clase de subempleo se refiere al deseo expresado por la población ocupada de mejorar sus ingresos, el número de horas trabajadas o ejecutar una labor más acorde con sus competencias personales. Con respecto a Ibagué, en los últimos años, esta tasa ha tenido una tendencia creciente que para el 2012 se tradujo en un incremento de 2,8 puntos porcentuales, pasando del 33,3 en 2011 al 36,1 en 2012, cifras que ubican a la ciudad en el cuarto lugar con una la de las tasas más altas de subempleo subjetivo entre las 23 ciudades que hacen parte de la muestra del DANE, antecedida por Bogotá, Bucaramanga y Villavicencio. Así mismo, se observa que Ibagué para el trimestre Octubre - Diciembre de 2012 obtuvo una tasa 3.7 puntos porcentuales por encima del promedio Nacional.

**Gráfico 20.** Tasa de subempleo subjetivo Ibagué Vs. Total Nacional Trimestre móvil Octubre - Diciembre 2008-2012



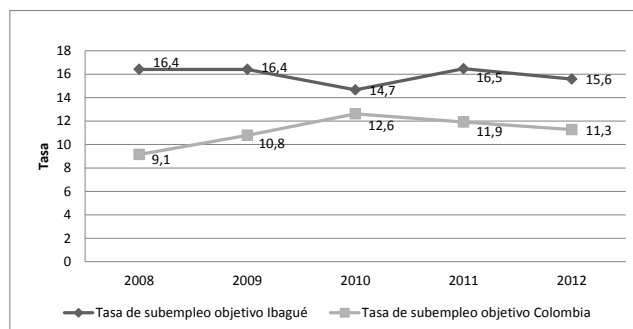
Fuente: DANE - GEIH Trimestre móvil Octubre - Diciembre  
Fecha de consulta: 08 de Marzo de 2013

## Subempleo objetivo

En esta clase de subempleo se ubican las personas que expresan el deseo de obtener un mayor ingreso, laborar más horas o llevar a cabo un trabajo más acorde con sus capacidades personales, pero además, han realizado alguna acción o están dispuestos a realizar este cambio. En el caso de Ibagué, se observa que en los últimos 5 años esta tasa ha estado en promedio 4.8 puntos porcentuales por encima del promedio nacional, y para el último trimestre del 2012 presentó una reducción de 0.9 puntos porcentuales, pasando del 16.5 en 2011 al 15.6 en 2012. Ubicando a la ciudad en el segundo lugar con la tasa de subempleo más alta entre las 23 ciudades de la encuesta del DANE, antecedida únicamente por Neiva que obtuvo la mayor tasa de subempleo del país para este período con el 15.7%.

Estos resultados reflejan el inconformismo de un porcentaje significativo de la población ocupada de Ibagué con la calidad en los empleos, ingresos y horas trabajadas, situación que explica en cierta medida la presión que ejerce la fuerza laboral en el mercado de trabajo, generando altas tasas de desempleo en la ciudad.

**Gráfico 21.** Tasa de subempleo objetivo Ibagué Vs. Total Nacional Trimestre Móvil Octubre - Diciembre 2008-2012



Fuente: DANE - GEIH Trimestre móvil Octubre – Diciembre  
Fecha de consulta: 08 de Marzo de 2013

## Retos

- Se hace necesario la formulación e implementación de una política pública de empleo que tenga en cuenta cuales son las características, fortalezas y problemáticas del mercado laboral en Ibagué, además de crear una línea base que permita hacerle un seguimiento constante y medir el impacto de la política en el corto, mediano y largo plazo.
- Por otro lado, es importante como se mencionó en el informe anterior, el fortalecimiento del observatorio del empleo, con el fin de lograr una mayor profundización y explicación de cada uno de los temas que le conciernen a este mercado, y que pueden contribuir de manera precisa, objetiva y clara en la solución de los problemas de desempleo que vive la ciudad desde hace más de una década.
- Por último, la administración debe evaluar cuidadosamente cada uno de los programas, estrategias y políticas encaminadas a mejorar las condiciones del mercado laboral, con el fin de determinar si realmente están generando el impacto esperado sobre la generación de empleo en la ciudad.
- Además es pertinente identificar cuáles son las estrategias que ocasionaron una reducción significativa del desempleo en el último trimestre del año anterior y si realmente la reducción de esta cifra estuvo asociada a acciones concretas de la administración municipal y otros actores, vale la pena una continuidad de las mismas.



## Seguridad ciudadana

*En el 2012 se presentaron significativos ascensos en algunos delitos como lesiones personales y hurtos (motos, personas, residencias, establecimientos comerciales). En el caso de las lesiones personales la tasa por cada cien mil habitantes pasó de 134 en 2011 a 213 en 2012. Para el caso de los homicidios se registró un aumento en la tasa por cada cien mil habitantes pasando de 19 a 20. En lo referente a los hurtos, el hurto a personas reportó una tasa por cada cien mil en el año 2011 de 280 y para el 2012 de 408 y las demás modalidades de hurto presentaron un comportamiento similar para el año analizado.*

La seguridad ciudadana está relacionada con la posibilidad que tienen las personas de ejercer responsable y libremente sus derechos y libertades sin temor a ser víctima de daño físico o patrimonial. Es decir, la seguridad ciudadana garantiza a los habitantes de un territorio el goce de sus derechos, por cuanto es una dimensión que está asociada a la calidad de vida en la medida en que busca promover espacios de bienestar y convivencia.

De acuerdo con la información suministrada por la Policía Metropolitana de Ibagué, hasta el año 2011 se habían logrado importantes reducciones en algunos de los principales delitos en la ciudad. No obstante, en el 2012 se presentaron significativos ascensos en algunos delitos

como lesiones personales y hurtos (motos, personas, residencias y establecimientos comerciales). En el caso de las lesiones personales, la tasa por cada 100 mil habitantes casi se duplicó, pasando de 134 (716 casos) en el año 2011 a 213 (1131 casos) en el 2012. Para el caso de los homicidios se presentaron 9 casos más respecto al año anterior, lo cual implicó un aumento en la tasa por cada 100 mil pasando de 19 en el 2011 a 20 en el 2012. Referente a los hurtos, por ejemplo el hurto a personas reportó una tasa por cada 100 mil en el año 2011 de 280 (1.490 casos), y para el año 2012 de 408 (2.173 casos), un comportamiento similar alcanzaron delitos como el hurto a motos, residencias y establecimientos comerciales.

**Tabla 9.** Evolución de los principales delitos de impacto Ibagué. 2008-2012.

Delitos de impacto	2008		2009		2010		2011		2012	
	Cantidad	Tasa x cada 100 mil hab.	Cantidad	Tasa x cada 100 mil hab.	Cantidad	Tasa x cada 100 mil hab.	Cantidad	Tasa x cada 100 mil hab.	Cantidad	Tasa x cada 100 mil hab.
Homicidios	130	25	121	23	130	25	101	19	109	20
Lesiones personales	604	117	1080	207	924	175	716	134	1131	213
Hurto de vehículos	52	10	26	5	26	5	32	6	40	8
Hurto de motos	186	36	245	47	184	35	197	37	352	66
Hurto a personas	995	193	1344	258	1537	292	1490	280	2173	408
Hurto a residencias	299	58	365	70	369	70	314	59	663	125
Hurto a establecimientos comerciales	268	52	302	58	353	67	277	52	549	103

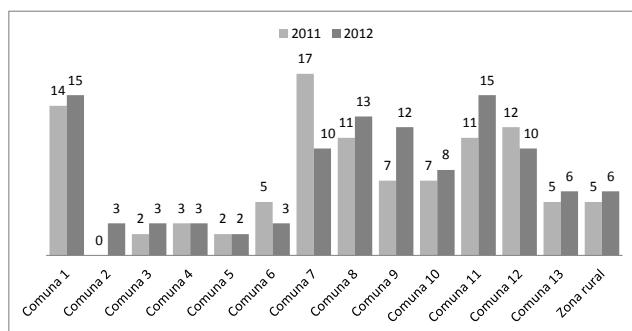
Fuente: Policía Metropolitana de Ibagué

Nota: Los datos para el 2012 pueden variar



En el 2012 en todas las comunas de la ciudad se reportaron casos de homicidio, pero en la comuna 1 y 11 fue donde más casos se presentaron. En la comuna 11 se presentaron 4 casos más frente al 2011 y la comuna 1 presentó un caso adicional. Por el contrario la comuna 7, consiguió una disminución en los casos, de 17 en el 2011 a 10 en el 2012.

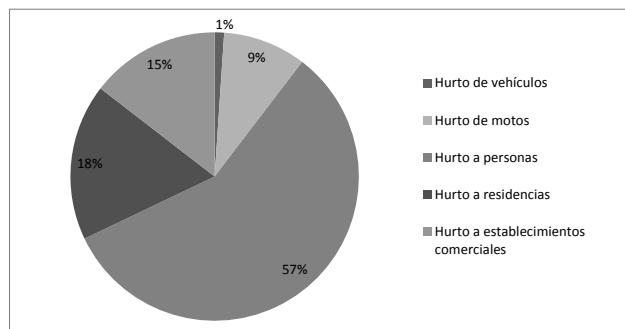
**Gráfico 22.** Casos de homicidios por comunas de la ciudad de Ibagué 2011 – 2012



Fuente: Policía Metropolitana de Ibagué  
Nota: Los datos para el 2012 pueden variar

Respecto a las diferentes modalidades de hurto, el más común en el año 2012 fue el hurto a personas, con una participación del 57%, seguido por el hurto a residencias con un 18% y el hurto a vehículos con el 15%. A pesar de la baja participación que tuvieron delitos como el hurto a motos y a establecimientos comerciales, como se mencionó anteriormente el incremento de estos delitos para el año 2012 en términos de casos y de tasas fue mucho más significativo.

**Gráfico 23.** Participación de diferentes modalidades de hurto Ibagué 2012




Fuente: Policía Metropolitana de Ibagué y cálculos Ibagué Cómo Vamos  
Nota: Los datos para el 2012 pueden variar

Según el Informe del Centro Seguridad y Democracia (2012) de la Universidad de la Sabana el balance de la seguridad en las principales ciudades de Colombia para el 2012 no fue positivo. Muy acorde con lo evidenciado en Ibagué, a nivel nacional se incrementaron considerablemente delitos como las lesiones personales, además, el hurto a personas continuó siendo el delito más frecuente y se resiste a disminuir en las áreas urbanas y el comportamiento de delitos como los hurtos a residencias y establecimientos comerciales tampoco mostró mejoramiento.

Algunas de las razones por las cuales han aumentado considerablemente las cifras de delito, posiblemente están asociadas al incremento de la denuncia, en tanto la Policía Metropolitana empieza a tener un mayor conocimiento de los delitos a través de las denuncias realizadas por la comunidad. No obstante, conocer realmente la re-





lación entre el incremento de la denuncia y el delito no es fácil porque con el ingreso de la Policía Metropolitana mucha información se trasladó a otros niveles de la policía, además son varias las instituciones que reciben denuncias aparte de la Policía, entre esas el Cuerpo Técnico de Investigaciones de la Fiscalía General de la Nación.

### **Retos**

A pesar de aumento del pie de fuerza y de las estrategias encaminadas a la reducción del delito como el plan cua-

drantes, las cifras reflejan el incremento del delito en la ciudad. Por lo tanto se hace necesario determinar qué ha hecho que en el último año estas cifras evidencien tales aumentos. Es importante insistir en enfrentar el delito de manera integral, de forma tal que la presencia de la policía se complemente con otras estrategias orientadas a evitar la deserción estudiantil, a garantizar fuentes legales de generación de ingresos, a la prevención y control del consumo de sustancias psicoactivas, así como de estrategias de aprovechamiento del tiempo libre para niños, niñas y adolescentes.





---

# Capítulo 3

## Habitat

---

*En este componente se tienen en cuenta los entornos urbanos que afectan el bienestar de personas, familias o grupos, para esto se hace necesario revisar aspectos como el acceso a vivienda, a servicios públicos así como el estado del medio ambiente. A continuación, algunos de los indicadores tenidos en cuenta para la ciudad de Ibagué:*



## Vivienda

*Durante el año 2012 la construcción de vivienda comercial (No VIS) fue la que reportó el crecimiento más importante, por el contrario las viviendas de interés social y prioritario alcanzaron crecimientos menores. El tipo de edificación que predominó en la ciudad para el año 2012 fue el apartamento en las tres variables analizadas (VIS, VIP y No VIS) con el 73,7% de la participación entre todos los tipos de vivienda iniciadas, mientras que la construcción de casas fue del 26.2%.*

*La vivienda de interés prioritario ha perdido considerablemente participación, ubicándose en un 18.2% para el 2012. De otro lado, la vivienda de interés social, entre el año 2008 y 2011 ganó participación, pero en el año 2012 decreció en un 5.7% respecto al año anterior. Finalmente la vivienda comercial alcanzó la mayor participación en el 2012 con el 50.1% de viviendas iniciadas.*

**E**l acceso a la vivienda es un derecho reconocido por diferentes instancias nacionales e internacionales. La Constitución Política en su artículo 51 reconoce el derecho a una vivienda digna; por su parte, la Declaración Universal de los Derechos Humanos manifiesta en su artículo 25 que las personas tienen derecho a un nivel de vida adecuado, que les asegure bienestar, salud, alimentación y vivienda, entre otros. Debe entenderse entonces que la vivienda es un eje central del bienestar de los individuos y que debe contar con condiciones mínimas que garanticen calidad de vida. Esas condiciones mínimas incluyen infraestructuras y equipamientos con espacios dignos, entornos seguros dotados de los servicios básicos y disponibilidad y acceso a transporte público y otros servicios sociales que favorezcan el desarrollo de los habitantes.

Según los datos del Censo de Edificaciones del DANE, durante el año 2012 la construcción de vivienda comercial fue la que reportó el crecimiento más importante, por el contrario las viviendas de interés social y prioritario alcanzaron crecimientos menores. Además, el tipo de edificación que predominó en la ciudad para el año 2012 fue el apartamento en las tres categorías analizadas (VIS, VIP y No VIS) con el 73,7% de la participación entre todos los tipos de vivienda iniciadas, mientras que la construcción de casas fue del 26.2%.

**Tabla 10.** Unidades iniciadas de vivienda tipo VIP, VIS y No VIS 2008-2012

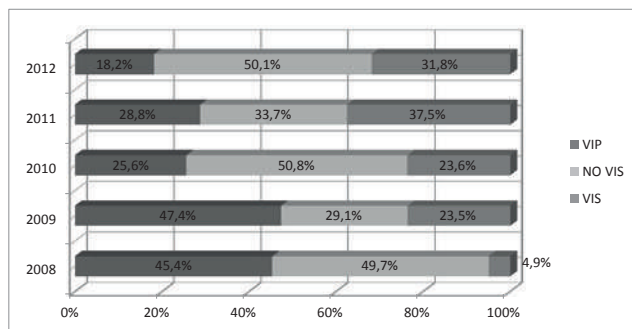
Año	Unidades Iniciadas						Total
	Vip		Vis		No Vis		
	Apartamentos	Casas	Apartamentos	Casas	Apartamentos	Casas	
2008	3	1.185	34	94	1.112	189	2.617
2009	30	1.329	497	177	609	225	2.867
2010	58	537	363	184	827	351	2.320
2011	63	534	542	236	438	261	2.074
2012	310	188	571	301	1.145	228	2.743

Fuente: DANE Censo de Edificaciones  
Fecha de consulta 13 de Marzo de 2013

Al analizar los tipos de vivienda iniciadas en la ciudad según vivienda de interés social, de interés prioritario y comercial, se observa que la VIP, es decir aquella cuyo valor máximo es de 70 salarios mínimos legales mensuales vigentes, durante los años 2010 y 2012 ha perdido considerablemente participación, ubicándose en un 18.2%. De otro lado, la VIS, es decir aquella cuyo valor máximo es de 135 salarios mínimos legales mensuales vigentes, entre el año 2008 y 2011 ganó participación, pero en el año 2012 decreció en un 5.7% respecto al año anterior. En contraste la No Vis o comercial alcanza la mayor participación ubicándose en el 2012 en el 50.1% de las viviendas iniciadas.



**Gráfico 24.** Composición de viviendas nuevas área urbana Ibagué 2008-2012



Fuente: DANE - Censo de edificaciones y cálculos Ibagué Cómo Vamos  
Fecha de consulta 13 de Marzo de 2013

En el 2012 la Administración municipal reportó haber entregado 224 unidades de vivienda en la Urbanización Villas de Gualará, 82 unidades de vivienda en la Urbanización Nueva Castilla y 4 en la Urbanización Nazaret.

## Retos

- De cara a la actualización del Plan de Ordenamiento Territorial, se hace necesario que el ordenamiento del territorio posibilite la construcción de vivienda de interés social y prioritario dirigida a la población de bajos recursos. Es complementario además la gestión de recursos del nivel central, el concurso de otros actores como las cajas de compensación para canalizar subsidios y definir el rumbo de entidades públicas centrales en este tema como la Gestora Urbana.

## Servicios Públicos

*El acceso a los servicios públicos domiciliarios es un elemento fundamental de la política social, pues el acceso a fuentes aceptables de energía, agua potable y saneamiento se considera una necesidad básica y su ausencia se asocia con la pobreza estructural de los hogares. (Cárdenas, 2007). En este sentido el acceso a servicios públicos constituye un indicador importante de la calidad de vida de los habitantes de la ciudad, además que está asociado a otras áreas como la salud, el medio ambiente, la vivienda, entre otros.*



## Acueducto y alcantarillado

El número de suscriptores del servicio de agua en Ibagué se ha incrementado gradualmente desde el año 2008 hasta el 2012 en un 13.9%, lo que equivale a 13.022 nuevos suscriptores, y entre el año 2011 y 2012 el incremento fue del 3%. De otro lado, el comportamiento en el consumo de agua, a pesar del incremento de suscriptores se redujo entre el año 2008 y 2011, pero reportó un aumento para el año 2012 de 7.1%, lo que equivale a 1731 metros cúbicos.

**Tabla 11.** Consumo de agua potable y suscriptores al IBAL E.S.P 2008 – 2012

Año	Miles de M <sup>3</sup>	Suscriptores
2008	24.859	100.438
2009	24.733	103.026
2010	24.158	107.251
2011	24.182	110.119
2012	25.913	113.460

Fuente: Banco de la República BER Centro - con base en IBAL S.A. E.S.P  
Fecha de consulta 4 de abril de 2013.

## Energía eléctrica

El comportamiento en el número de suscriptores de la energía eléctrica ha sido similar al del acueducto, pues este también ha ido en aumento. El mayor número de suscriptores se presenta en el uso residencial, seguido por el comercial. El número total de suscriptores para el año 2012 ascendió a los 150.544, un 3.6% más que el año inmediatamente anterior y un 18.3% más respecto al 2008. El uso residencial para el año analizado fue de 134.320 suscriptores, lo que corresponde a una participación de

89.2% frente a los demás usos de energía. Seguido, se encuentra el uso comercial que con 15.196 suscriptores para el año 2012 tiene una participación del 10%. Y finalmente vale resaltar la baja participación del uso industrial que con el 0.9% frente a otros usos lo que posiblemente refleja el estado de la dinámica industrial de la ciudad, que de cara a ciudades con condiciones similares como Manizales o Pereira la ciudad presenta porcentajes dos y hasta tres veces menor en el número de suscriptores en este tipo de uso.

**Tabla 12.** Suscriptores de Energía eléctrica Ibagué 2008 – 2012

Concepto	2.008	2.009	2.010	2.011	2.012
Residencial	113.870	118.069	121.842	129.350	134.320
Comercial	12.742	13.151	13.414	14.994	15.196
Industrial	126	118	109	127	136
Oficial	394	414	235	259	368
Otros	101	111	425	519	524
Total	127.233	131.863	136.025	145.249	150.544

Fuente: Superintendencia de servicios Públicos - Sistema Único de Información  
Recuperado el 4 de abril de 2013.

## Gas natural

Respecto al gas natural el número de suscriptores también ha venido en ascenso y el uso más común es el residencial, seguido del comercial y el industrial. Los usuarios totales de este servicio ascendieron a 115.818, un 4% más que en el año 2011 y un 24% más respecto al 2008. El uso residencial es el que predomina con 114.692 suscriptores, lo que equivale al 99% de participación entre todos los tipos de uso expuestos. Y una vez más se evidencia que el uso industrial es mínimo.

**Tabla 13.** Suscriptores de Gas Natural Ibagué 2008 – 2012

Concepto	2.008	2.009	2.010	2.011	2.012
Residencial	92.726	97.566	104.427	110.309	114.692
Comercial	624	726	840	976	1.085
Industrial	18	20	23	24	30
Oficial	-	-	-	1	3
Otros	2	5	5	5	8
Total	93.370	98.317	105.295	111.315	115.818

Fuente: Superintendencia de servicios públicos - Sistema Único de Información.

Recuperado el 4 de abril.

## Internet

En cuanto al servicio de internet fijo, de acuerdo a la información suministrada por el Ministerio de las Tecnologías de la Información y la Comunicación, se observa que el número de suscriptores ha venido creciendo sustancialmente entre el 2008 y el 2012, en estos 5 años el incremento ha sido del 127%. Es de resaltar además que el número de suscriptores al internet conmutado, es decir el que requiere de una conexión a línea telefónica ha disminuido ostensiblemente, en contraste, el internet dedi-

cado, que no requiere conexión a una línea telefónica es hoy el que predomina entre los usuarios con 67.977 suscriptores, lo que equivale al 99.9% del total.

**Tabla 14.** Suscriptores a internet fijo en Ibagué IV trimestre de 2012

Año	2008	2009	2010	2011	2012
Internet Conmutado	571	374	131	45	34
Internet Dedicado	29.345	32.388	41.610	54.352	67.977
Total suscriptores Internet fijo	29.916	32.762	41.741	54.397	68.011

Fuente: Ministerio de Tecnologías de la Información y las Comunicaciones - Sistema de Información Unificado del Sector de Telecomunicaciones (SIUST)

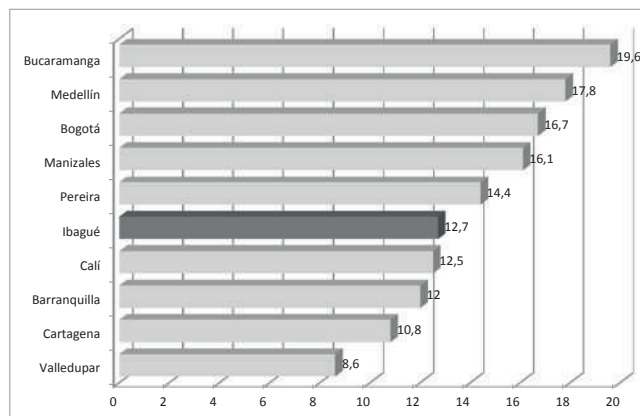
Recuperado el 25 - 04 - 2012

De acuerdo al total de suscriptores en el último trimestre del 2012, es posible determinar que el índice de penetración es del 12.7% para la ciudad de Ibagué, lo que la ubica por encima de ciudades como Cali, Barranquilla, Cartagena y Valledupar, pero por debajo ciudades con características similares como Pereira, Manizales, y Bucaramanga.





**Gráfico 25.** Índice de penetración de Internet Red de Ciudades  
Cómo Vamos 2012



Fuente: Ministerio de Tecnologías de la Información y las Comunicaciones - Sistema de Información Unificado del Sector de Telecomunicaciones (SIUST)  
Recuperado el 25 - 04 - 2012

## Retos

A pesar del incremento de suscriptores en los diferentes servicios públicos, el acueducto y el alcantarillado son percibidos como los servicios de más baja calidad según la Encuesta de Percepción Ciudadana. Se intentó indagar por distintos indicadores que permitieran determinar la calidad de estos servicios como la continuidad, el índice de riesgo de calidad del agua y el índice de agua no contabilizada, sin recibir respuesta por parte de la entidad más importante en este aspecto en la ciudad, IBAL. Por cuanto es necesario insistir en la necesidad de información oportuna y de calidad por parte de estas entidades que promuevan decisiones efectivas a problemáticas tan sentidas por la ciudad como lo es el agua.

## Movilidad

*Para el año 2012 se recuperaron 78.020 metros cuadrados de malla vial, un 48.8% menos que en el año 2011. Por otro lado, al finalizar el 2012, Ibagué contaba con 121.123 vehículos matriculados, un 14.08% más que el año anterior y por tipo de vehículo la camioneta fue la que alcanzó el mayor crecimiento con un 20.43%. En cuanto a la participación de los tipos de vehículo dentro del parque automotor, la motocicleta conserva su predominio con un 51.8%, seguida por los automóviles con un 29.7%.*

*En cuanto a accidentalidad, por tipo de accidente, los más comunes fueron los choques, que registraron para el 2012 548 eventos, 27 casos más que en el año anterior. De otro lado, las víctimas por lesiones en accidentes de tránsito sufrieron un incremento importante entre los años 2011 y 2012, en cuanto a las muertes se observó que se presentaron 9 casos más pasando de 86 en 2011 a 95 en 2012. Los lesionados y muertos fueron en su mayoría motociclistas; en el 2012 se presentaron 492 casos de motociclistas lesionados lo que se tradujo en un incremento del 19.4% en relación al 2011 y la mortalidad se incrementó en 10 casos.*

*Las principales víctimas en accidentes de tránsito en Ibagué fueron los pasajeros y entre el 2011 y 2012 el 52.6% presentaron alguna lesión, que incrementaron el número de víctimas por lesiones en un 52.6%, no obstante la muerte de pasajeros disminuyó en 9 casos. Seguido por el peatón; por lesiones, los peatones víctimas por lesiones se incrementaron en un 13%, es decir 33 casos más en el 2012 y por muertes se presentaron 10 casos más.*



Un aspecto que viene ganando importancia en el análisis de la calidad de vida de los ciudadanos es la movilidad vial, pues el crecimiento poblacional acelerado de las ciudades, aunado a una falta de preparación y planeación urbanística han provocado problemáticas que han dificultado un desplazamiento eficaz y eficiente además de incidir en otros aspectos como la salud, el desarrollo económico, el medio ambiente, entre otros.

A continuación se presentan los indicadores de Ibagué frente a este tema:

### Infraestructura vial

Con relación al estado de la malla vial en la ciudad, los esfuerzos por su recuperación siguen siendo reducidos, para el año 2012 se recuperaron 78.020 metros cuadrados, un 48.8% menos que en el año 2011. Para el año 2008 el 89.9% de la malla vial se encontraba en mal y regular estado, es decir la mayor parte de las vías de la ciudad, no obstante no se encuentra actualización de estos datos para años recientes. Lo anterior evidencia la necesidad de contar con información actualizada que facilite y garantice una mayor eficiencia y eficacia de las acciones orientadas al mejoramiento de la malla vial, teniendo en cuenta que su deterioro es progresivo y este incide directamente en la movilidad de los habitantes.

**Tabla 15.** Metros cuadrados de malla vial recuperada Ibagué 2008-2012

Año	M2 recuperados
2008	101.696
2009	221.458
2010	187.074
2011	152.501
2012	78.020

Fuente: Secretaría de Infraestructura Municipal  
Información entregada el 19 de Marzo de 2013

### Parque Automotor

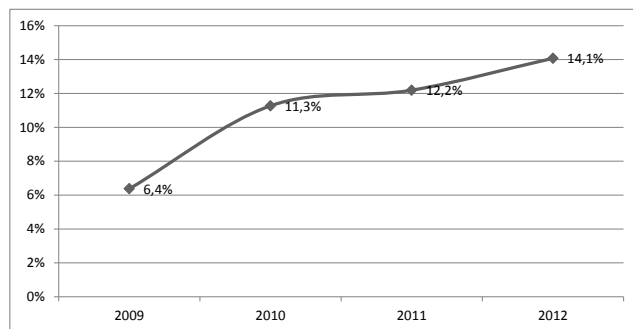
De acuerdo con la información de la Secretaría de Tránsito, Transporte y de la Movilidad de Ibagué, en cuanto al parque automotor según vehículos matriculados en Ibagué, este ha presentado una tendencia creciente entre el año 2008 y el 2012. Al finalizar el año, Ibagué contaba con 121.123 vehículos matriculados, un 14.08% más que el año anterior, y un 51% respecto al 2008.

**Tabla 16.** Evolución del parque automotor según vehículos matriculados Ibagué 2008-2012

Año	Total de vehículos Matriculados	Tasa de crecimiento del parque automotor en Ibagué 2009 - 2012
2008	79.956	-
2009	85.051	6,37%
2010	94.638	11,27%
2011	106.177	12,19%
2012	121.123	14,08%

Fuente: Secretaría de Tránsito y Transporte Municipal  
Con base en información suministrada el 10 de abril de 2013

**Gráfico 26.** Tasa de crecimiento del parque automotor en Ibagué 2009 - 2012



Fuente: Secretaría de Tránsito y Transporte Municipal y cálculos de Ibagué Cómo Vamos  
Con base en información suministrada el 10 de abril de 2013

Por tipo de vehículo se observa que todas las clases de vehículos aumentaron entre el año 2008 y 2012, siendo la camioneta la que alcanzó el crecimiento más alto para el último año con un 20.43%. Seguido se encontró el campero, con un incremento del 18.34% el cual desplazó a la motocicleta. El camión y la motocicleta reportaron incrementos muy similares con el 14.92% y el 14.07% respectivamente. Y los incrementos más bajos los presentaron el automóvil con el 12.70% y la buseta que ha conseguido siempre evoluciones muy bajas, reportando un crecimiento del 1.04% para el 2012.

En cuanto a la participación de los tipos de vehículo dentro del parque automotor, la motocicleta conserva su predominio seguido de los automóviles, igual que en años anteriores. Al contrario, la participación de la única opción de transporte público masivo en la ciudad ha perdido gradualmente su participación dentro del total del parque automotor con tan solo 1.4% de este tipo de transporte para el año 2012. Se evidencia entonces una prevalencia de los

medios de transporte privados sobre los públicos que puede explicarse entre otras cosas por la disminución de los precios de los automóviles, las posibilidades de otras fuentes de combustible para camionetas y camperos como el gas; las facilidades de crédito para compra de vehículos, el rendimiento del combustible en automotores como la motocicleta y el mayor confort que proporciona el transporte privado frente a las deficiencias del transporte público.

Diferentes estudios han revelado el imparable crecimiento del transporte privado, incluso a pesar de las distintas medidas adoptadas por grandes ciudades que motivan el uso del transporte público y restringen el uso del automóvil. Expertos como Montero y Gallego (2011) comprueban la poca eficacia que tienen este tipo de medidas orientadas no solo a mejorar la movilidad sino a disminuir la contaminación ambiental, por eso ven en el fortalecimiento de las estrategias orientadas a promover un mejor transporte público o el uso de medios alternativos como la bicicleta con infraestructura adecuada para ello, como las mejores alternativas para incidir positivamente en la movilidad y el medio ambiente.

**Tabla 17.** Crecimiento de los principales tipos de transporte Ibagué 2008-2012

Tipo de vehículo	Var % 2008 - 2009	Var % 2009 - 2010	Var % 2010 - 2011	Var % 2011 - 2012
Automóvil	5,80%	10,40%	12,18%	12,70%
Buseta	2,78%	0,18%	0,18%	1,04%
Camión	4,49%	6,61%	10,45%	14,92%
Camioneta	6,03%	9,16%	14,70%	20,43%
Campero	5,38%	8,97%	6,93%	18,34%
Motocicleta	7,26%	13,24%	13,16%	14,07%

Fuente: Secretaría de Tránsito y Transporte Municipal y cálculos de Ibagué Cómo Vamos  
Con base en información suministrada el 10 de abril de 2013



**Tabla 18.** Participación de los principales tipos de vehículos en el parque automotor de Ibagué 2008-2012

Tipo de vehículo	2008	2009	2010	2011	2012
Automóvil	30,4%	30,3%	30,0%	30,0%	29,7%
Buseta	2,0%	1,9%	1,7%	1,5%	1,4%
Camión	2,5%	2,5%	2,4%	2,3%	2,4%
Camioneta	6,9%	6,8%	6,7%	6,9%	7,2%
Campero	5,3%	5,3%	5,2%	4,9%	5,1%
Motocicleta	50,0%	50,4%	51,3%	51,8%	51,8%

Fuente: Secretaría de Tránsito y Transporte Municipal y cálculos de Ibagué Cómo Vamos  
Con base en información suministrada el 10 de abril de 2013

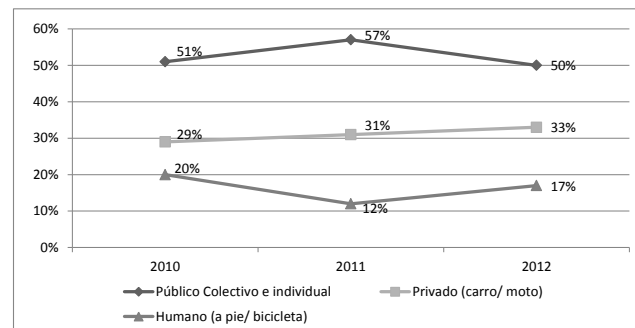
Relacionado con el transporte público en Ibagué, los resultados de la Encuesta de Transporte Urbano del DANE para el IV trimestre del 2012 reflejaron que las personas usan menos el transporte público; y los medios que predominaron fueron las busetas con un promedio de 902 vehículos en servicio, seguido por los microbuses con un promedio de 119 vehículos y el que menor participación tuvo fue el bus. Consecuentemente, las que mayor número de pasajeros transportaron en el último trimestre del año fueron las busetas con 15.5 millones. Por su parte los microbuses transportaron 2.1 millones de pasajeros aproximadamente. Llama la atención la disminución en un 1.7% en el total de pasajeros transportados que puede relacionarse con el uso y crecimiento del transporte privado, como vehículos y motocicletas o incluso el incremento en el uso de otros tipos de transporte como la bicicleta, así como lo muestra la gráfica sobre la percepción acerca del uso de transporte en el año 2012.

**Tabla 19.** Promedio de vehículos de transporte público y pasajeros transportados Ibagué 2011-2012 IV trimestre.

Ibagué	Promedio mensual de vehículos afiliados			Promedio mensual de vehículos en servicio			Total pasajeros transportados Miles		
	2011	2012p	Variación %	2011	2012p	Variación %	2011	2012p	Variación %
Buses	7	7	0,0	6	6	0,0	107	113	5,7
Busetas	992	985	-0,7	917	902	-1,6	15.725	15.519	-1,3
Microbuses-Colectivos	181	181	0,0	138	119	-13,6	2.299	2.194	-4,6
Total	1.180	1.173	-0,6	1.061	1.027	-3,2	18.131	17.827	-1,7

Fuente: DANE-Encuesta de transporte urbano  
Fecha publicación: 14 de mayo de 2013

**Gráfico 27.** Percepción uso del transporte en Ibagué 2012



Fuente: Encuesta de percepción ciudadana 2012

## Accidentalidad

Para la Organización Mundial de la Salud cada año los accidentes de tránsito causan la muerte de aproximadamente 1,3 millones de personas en todo el mundo. Adicionalmente entre 20 y -50 millones de personas sufren lesiones, y como resultado de esto una proporción de los lesionados padecen algún tipo de discapacidad. Lo anterior genera pérdidas económicas importantes a las víctimas, a sus familias y a los países en general. Se producen pérdidas a consecuencia de los costos del tratamiento y de la pérdida o disminución de la productividad por parte de quienes resultan muertos o lastimados, y para los miembros de la familia que deben disponer de tiempo del trabajo o estudio para atender a familiares que resultan lesionados en este tipo de accidentes (Así Vamos en salud, 2011).

Para analizar la accidentalidad en la ciudad, en esta oportunidad se tendrá en cuenta por una parte el tipo de accidente y por otro la condición de las víctimas de estos eventos. Por tipo de accidente, los más comunes son los choques, entendidos como los encuentros violentos entre dos o más vehículos o entre un vehículo y un objeto fijo, que para el 2012 reportaron 548 eventos, 27 casos más que en el año anterior. Otro de los principales tipos de accidente que se presentan son los atropellos que entre los años 2011 y 2012 no presentaron variaciones significativas. Además, se encuentra que eventos no tan comunes como la caída de ocupantes y los volcamientos sufrieron incrementos.

**Tabla 20.** Accidentes de tránsito por tipos de accidente Ibagué 2011-2012.

Eventos	2011	2012
Atropello	283	282
Caída ocupante	35	50
Choque	521	548
Incendio	2	
Otro	15	9
Volcamiento	10	55
SD	17	1
Total	883	945

Fuente: Policía Metropolitana de Ibagué, seccional tránsito y transporte  
Fecha de consulta 17 de abril

Los accidentes de todo tipo reportan unas víctimas que pueden sufrir lesiones o en el peor de los casos morir. En este sentido, las lesiones en general sufrieron un incremento importante entre los años 2011 y 2012, por su parte las muertes disminuyeron en 10 casos.

De acuerdo con lo reportado por la Seccional de Tránsito y Transporte de la Policía Metropolitana de Ibagué, son los motociclistas los que en mayor medida presentan lesiones y muertes por accidentes; en el año 2012 se presentaron 492 lesiones de motociclistas, lo que se tradujo en un incremento del 19.4% respecto al 2011. De igual modo, las muertes de los motociclistas en el 2012 se incrementaron un 47.7%, lo que equivale a 10 casos más en el último año. Otro tipo de víctima común en los accidentes de tránsito son los pasajeros, quienes generalmente sufren algún tipo de lesión, condición que se incrementó entre el 2011 y 2012 en un 52.6%, sin embargo, que las muertes de este tipo de víctimas disminuyeron en 9 casos para este periodo.





Otra condición de víctima que se presenta en la ciudad son los peatones, dentro de los cuales se logró establecer que el número de lesionados en accidentes de tránsito se incrementó un 13%, es decir 33 casos más que en 2011, así mismo se observó que para el 2012, 26 peatones perdieron su vida en este tipo de accidentes, lo que se tradujo en un incremento del 62,5%

Entre las causas asociadas al incremento de la accidentalidad se encuentran desobedecer las normas de tránsito, el exceso de velocidad y la embriaguez. Se revela también que el incremento sostenido de tipos de vehículo como la motocicleta está relacionado con que las víctimas que predominan en los accidentes de tránsito sean los motociclistas, aspecto que cualquier iniciativa orientada a disminuir la accidentalidad debe tener en cuenta.

**Tabla 21.** Accidentes de tránsito según condición de las víctimas Ibagué 2011-2012

Condición de víctima	2011		2012	
	Lesiones	Muertes	Lesiones	Muertes
Ciclista	36	3	41	5
Conductor	191	11	63	8
Jinete		1		
Motociclista	412	21	492	31
Pasajero	259	33	476	24
Peatón	254	16	287	26
Sin Dato	20	1	1	1
Total	1.172	86	1.360	95

Fuente: Policía Metropolitana de Ibagué, seccional tránsito y transporte,  
Fecha de consulta 17 de abril

## Espacio público

Uno de los temas importantes para garantizar la calidad de vida es la posibilidad de un entorno que permita la integración sin exclusión de los ciudadanos en distintas actividades que promuevan la convivencia social. Según la Organización Mundial de la Salud, una ciudad con altos índices de calidad de vida tiene en promedio entre 10 y 15 metros cuadrados de espacio público por habitante. Teniendo en cuenta lo anterior y la información suministrada por la Secretaría de Gobierno Municipal, se observa que las acciones orientadas a garantizar el espacio público en la ciudad están estrechamente relacionadas con la recuperación de ciertos escenarios por parte de las autoridades de la presencia de vendedores ambulantes y otros actores que afectan el espacio público. Por ejemplo, para el 2012 se reportó una recuperación de 28.350 metros cuadrados principalmente en plazas de mercado y 236 procesos de cerramientos ilegales de espacio público. A pesar de estos esfuerzos, la ciudad cuenta con un promedio de espacio público de 2.86 metros cuadrados por habitante, cifra que aún se encuentra muy lejos de ciudades con altos niveles de calidad de vida.

Lo anterior revela la necesidad de complementar las acciones de recuperación con acciones de generación de espacios públicos, para lo cual un Plan de Ordenamiento Territorial, a propósito de su actualización, de la mano de procesos participativos es esencial.

**Tabla 22.** Indicadores sobre la situación del espacio público Ibagué 2012.

Indicador	Resultados
1. Número de cerramientos ilegales de espacio público	236 procesos por infracción al Decreto 640 de 1937
2. Número de ventas y/o vendedores ambulantes	Aproximadamente existen 1400 vendedores ambulantes en las 13 comunas
3. Promedio de espacio público peatonal por habitante	Según último censo es de 2,86 M <sup>2</sup> / hab.
4. Espacio público recuperado en metros cuadrados	28.350 M <sup>2</sup> resaltando que 8.100 M <sup>2</sup> comprende el espacio público recuperado en las 4 plazas de mercado y las 19 casetas retiradas en la calle 19 con carrera 1.

Fuente: Secretaría de Gobierno - Dirección de espacio público y control urbano

Con base en información entregada el 23 de Marzo de 2013

## Retos

- Se requiere de información actualizada que permita conocer el estado de la malla vial a fin de hacer intervenciones eficientes y efectivas.

- Teniendo en cuenta el crecimiento progresivo del parque automotor que empieza a afectar seriamente la movilidad y el medio ambiente de la ciudad, se hace necesario diseñar estrategias que desestimulen el uso del transporte privado y por el contrario promuevan y posibiliten el uso de transporte público u otros alternativos como la bicicleta.
- Una mayor articulación entre distintas dependencias encargadas de temas relacionados con la movilidad como la Secretaría de Infraestructura, la Secretaría de Planeación y la Secretaría de Tránsito y Transporte e incluso la Policía Metropolitana, sería pertinente para producir información de calidad que posibilite además el diseño de estrategias integrales en torno al mejoramiento de la movilidad y la prevención de accidentes.
- De cara a la actualización del Plan de Ordenamiento Territorial se hace necesario recalcar que tanto un plan de movilidad, así como el mejoramiento y generación de espacios públicos para la ciudad deben estar enmarcados en este instrumento.





## Medio ambiente

*Por DBO (Demanda Biológica de Oxígeno) en Ibagué los ríos que se encuentran con bajos niveles de contaminación son el Río Combeima a la altura de las Vegas, la quebrada la Aurora y el Río Alvarado a la altura de Comfatolima, la Hacienda el Bosque y el Puente Vía Huevo Oro. En contraste el Río Chípalo en diferentes lugares de muestreo presentó niveles muy altos de contaminación. Por sólidos suspendidos totales (SST), la cuenca del Coello constituida entre otros por el Río Combeima presenta un alto nivel de contaminación que alcanza los 1050 y 1475, mg/L (miligramos por litro) superando ostensiblemente los niveles máximos de contaminación. En cuanto a niveles de contaminación del aire las entidades encargadas no reportan información por daño desde inicios del 2012 en los medidores.*



**E**l crecimiento acelerado de las ciudades que implica un mayor consumo de bienes y servicios y por tanto un mayor uso y explotación de recursos naturales, genera importantes impactos sobre la calidad del medio ambiente que a su vez inciden sobre el bienestar de los individuos. La importancia de este tema radica en la transversalidad que tiene frente a otras dimensiones de los individuos especialmente las asociadas a sus necesidades básicas de subsistencia como el alimento, pero también está asociada a otros factores como la salud e incluso la economía.

## Calidad del agua

Según Naciones Unidas “cada año, muere más gente a causa del agua no apta para el consumo que a causa de todo tipo de violencia” por lo cual avanzar en la protección de este recurso vital se hace indispensable. La calidad del agua se mide a partir de una comparación de las características físicas y químicas del agua bajo unas directrices de calidad del agua o estándares que hacen referencia básicamente a niveles de toxicidad científicamente aceptables para los humanos y para los organismos acuáticos (UNESCO, 2011)

Uno de los indicadores encontrados que dan cuenta de la calidad del agua en Ibagué es la Demanda Biológica de Oxígeno, el cual determina la demanda de oxígeno de los microorganismos participantes en la degradación de la materia orgánica presente en el agua. Valores de DBO5 superiores a 10 mg/l (Miligramos por litro de oxígeno consumido) son característicos de aguas contaminadas, e inferiores a 3 mg/l son indicativos de baja contaminación por materia orgánica (Observatorio de la Sostenibilidad en España, 2008). Teniendo en cuenta lo anterior, en Ibagué los ríos que se encuentran con bajos niveles de contaminación son el Río Combeima a la altura de las Vegas,

la quebrada la Aurora y el Río Alvarado a la altura de Comfatolima, la Hacienda el Bosque y el Puente Vía Huevo Oro. En contraste el Río Chípalo en diferentes lugares de muestreo presentó niveles muy altos de contaminación.

**Tabla 23.** Niveles de contaminación hídrica por demanda biológica de oxígeno (DBO) Ibagué 2012

Cuen-cas	Sitio de muestreo	Uni-dades	Resul-tado
Coello	Río Combeima Aguas arriba casco urbano de Juntas	mg/L	3,2
	Río Combeima Aguas abajo Arenas - La Vega	mg/L	<2,0
Totare	Quebrada Aurora Barrio Ancón	mg/L	<2,0
	Río Chípalo - Calambeo - Clínica Nueva	mg/L	5,6
	Río Chípalo - Puentes antes de Universidad de Ibagué	mg/L	59,5
	Río Chípalo - Puente entre ríos	mg/L	33,1
	Río Chípalo - Barrio Topacio después del Hato de la Virgen	mg/L	18,5
	Río Chípalo - Puente Variante Aeropuerto - Ibagué	mg/L	13,1
	Río Alvarado - Hacienda el Bosque	mg/L	<2,0
	Río Alvarado - Puente vía Huevo Oro	mg/L	2,5
	Río Alvarado - Comfatolima	mg/L	2,7
	Río Alvarado - El país	mg/L	11
Opia	Quebrada Opia - Hacienda Cano	mg/L	7,5

Fuente: Cortolima

Información suministrada el 22 de Febrero de 2013

Otro indicador que permite analizar la calidad de las fuentes hídricas es el de Sólidos Suspendedos Totales (SST) que hace referencia a las partículas materiales que se mantienen suspendidas en las corrientes de agua superficial y/o residual y permite determinar si el agua está disponible para el consumo. Ramírez y Viña (1998) establecen un umbral de 150 mg/L de SST que al ser sobrepasado se consideraría un cuerpo de agua contaminado. Teniendo



en cuenta esto y la información suministrada por Cortolima, la cuenca del Coello constituida entre otros por el Río Combeima presenta un alto nivel de contaminación que alcanza los 1050 y 1475, mg/L (miligramos por litro) que supera ostensiblemente los niveles mínimos de contaminación. Seguido por la quebrada Opia que es otra de las fuentes hídricas que según este indicador muestra niveles altos de contaminación. Lo anterior evidencia una problemática que demanda una intervención por parte de las comunidades y de las autoridades, teniendo en cuenta especialmente que la Cuenca de Coello es la principal fuente de agua para el consumo de la población de Ibagué.

**Tabla 24.** Nivel de contaminación hídrica SST (Sólidos Suspendidos Totales) 2012

Cuen- cas	Sitio de muestreo	Uni- dades	Resul- tado
Coello	Río Combeima Aguas arriba casco urbano de Juntas	mg/L	1050
	Río Combeima Aguas abajo Arenas - La Vega	mg/L	1470
Totare	Quebrada Aurora Barrio Ancón	mg/L	25
	Río Chípalo - Calambeo - Clínica Nueva	mg/L	< 7,9
	Río Chípalo - Puentes antes de Universidad de Ibagué	mg/L	343
	Río Chípalo - Puente entre ríos	mg/L	223
	Río Chípalo - Barrio Topacio después del Hato de la Virgen	mg/L	230
	Río Chípalo - Puente Variante Aeropuerto - Ibagué	mg/L	85
	Río Alvarado - Hacienda el Bosque	mg/L	< 7,9
	Río Alvarado - Puente vía Huevo Oro	mg/L	17,6
	Río Alvarado - Comfatolima	mg/L	11,5
	Río Alvarado - El país	mg/L	61,1
Opia	Quebrada Opia - Hacienda Cano	mg/L	659

Fuente: Cortolima  
Información suministrada el 22 de Febrero de 2013

Frente a mediciones sobre la calidad del aire como el Índice de Calidad del Aire en Ibagué para el año 2012, Cortolima reportó que la estación que se encuentra ubicada en la clínica Tolima, solo cuenta con un muestreador de la calidad del aire para monitorear toda su jurisdicción el cual presentó daños desde principios del año 2012. Por consiguiente no se cuenta con información suficiente sobre este tema para en el 2012.

## Retos

- El crecimiento progresivo de la ciudad demanda una especial atención en el medio ambiente. De este modo es pertinente insistir en la responsabilidad de entidades como Cortolima, la Secretaria de Desarrollo Rural y otras con funciones asociadas a estos temas, para el seguimiento de la calidad del medio ambiente a través de la generación de información actualizada y de calidad que permita tomar acciones de protección y sostenibilidad ambiental en la ciudad.

## Finanzas públicas

*En el año 2012 los **ingresos totales** del municipio ascendieron a 405.930 millones de pesos, lo que representó un incremento del 6% respecto al año anterior. Entre los ingresos, los corrientes alcanzaron un aumento del 6.8% y de estos **las transferencias** reportaron el mayor crecimiento entre el 2011 y el 2012 con el 9.7%. Por su parte **los ingresos tributarios** presentaron un ascenso del 1.4%, de los cuales los que mayor crecimiento evidenciaron fueron los obtenidos por el impuesto de Industria, Comercio y Avisos con el 11.7%, de otro lado, ingresos tributarios tan importantes como los obtenidos por el pago del impuesto predial unificado disminuyeron en un 0.3%. Finalmente, los ingresos no tributarios reportan una caída del 6.9% en el 2012 respecto al año inmediatamente anterior.*

*En cuanto a la participación de los diferentes ingresos dentro del total, estos han perdido gradualmente su participación. Dentro de estos ingresos, son las transferencias las que registran mayor participación con un 54.9%.*

*Con respecto a los **gastos**, los rubros que más crecieron en el 2012 dentro del total fueron la inversión y las transferencias de funcionamiento. En cuanto a la inversión, se evidenció un crecimiento del 10% para el último año y las transferencias de funcionamiento registraron un aumento del 7.7%, cifra similar a la alcanzada en el 2011.*

*Con referencia a la composición de los gastos totales se mantuvo una tendencia donde predominó el gasto de inversión, aunque en los últimos dos años esta participación haya disminuido, alcanzando para el año 2012 un 82.73% de participación dentro del total. En relación a lo anterior, la inversión en Salud fue la de mayor crecimiento en el año 2012 con un 87.27%, seguido por la inversión en recreación y deporte con un aumento de la inversión del 5.78% respecto al 2011. De otro lado, sectores como educación y cultura; agua potable y saneamiento básico y carreteras, transportes y vías presentaron importantes disminuciones. Pero a pesar de la disminución en la inversión que han tenido los sectores mencionados, se observa que la Educación insistentemente es el sector que mayor participación presenta dentro de la inversión sectorial y en el 2012 fue de 49%, seguido por la salud que reportó una participación del 32% de la inversión en el último año.*

*Respecto al índice de desempeño fiscal de Ibagué del año 2011 en comparación con las otras ciudades del país que conforman la Red de ciudades Como Vamos, este ubicó a la ciudad en el último lugar del ranking con un índice de 74.89.*



El manejo de las finanzas son un aspecto muy importante para determinar la calidad de vida de una población pues allí se definen los recursos con lo que se les dará respuesta a las diferentes problemáticas del municipio, en otras palabras es la herramienta que le permite al sector público cumplir con la producción de bienes y servicios públicos, para la satisfacción de las necesidades de la población de conformidad con el rol asignado al Estado en la economía y sociedad del país” (Asociación Internacional de Presupuesto Público - ASIP) de ahí su importancia para definir las acciones encaminadas al mejoramiento de la calidad de vida.

## Ingresos

En el año 2012 los *ingresos totales* del municipio ascendieron a 405.930 millones de pesos, obteniendo un incremento del 6% respecto al año anterior. Por tipo de ingreso, *los ingresos corrientes* lograron un crecimiento del 6.8%. Entre los ingresos corrientes se observó que las *transferencias* reportaron el mayor incremento en los dos últimos años evaluados, reflejando una recuperación de la caída sufrida en el año 2010 y alcanzando un incremento entre el 2011 y el 2012 del 9.7%. *Las transferencias* que obtuvieron un mayor crecimiento en este período fueron las recibidas desde el FOSYGA, ETESA y el Departamento con un incremento del 50.6%, no obstante el crecimiento fue un 115.6% menor al reportado para el 2011, lo que posiblemente fue causado por el decrecimiento de las regalías en un 47.4%. Por otro lado, las transferencias de la Nación reflejaron un incremento del 10%, cuatro puntos porcentuales menos al alcanzado en el 2011. De otro lado, los ingresos *no tributarios* reportaron una caída del 6.9% en el 2012 respecto al año inmediatamente anterior.

Por su parte los ingresos *tributarios* presentaron un incremento el último año de 1.4%; entre estos los que mayor crecimiento evidenciaron fueron los obtenidos por el impuesto de Industria, Comercio y Avisos con el 11.7%, seguido por la sobretasa bomberil que creció un 9.8%, la sobretasa a la gasolina con un aumento del 5.1% y el impuesto a vehículos con un 4.9%. De otro lado, ingresos tan importantes como los obtenidos por el pago del impuesto predial unificado disminuyeron en un 0.3% y el recaudo del impuesto de años anteriores decreció un 1.5%, las estampillas que reportaron un crecimiento importante en el 2011, para el 2012 reflejaron una disminución del 32.7% y el impuesto de Industria Comercio y Avisos de años anteriores fue el de mayor disminución con un 41%. Lo anterior refleja que el municipio perdió capacidad de generar recursos propios a través de los tributos y por el contrario fueron las transferencias las que dinamizaron más los ingresos de la ciudad.

En cuanto a los ingresos de capital, estos han registrado un comportamiento creciente importante a pesar de la caída que se observó en el año 2011, alcanzando un incremento para el último año del 3.2%.

**Tabla 25.** Ingresos de Ibagué, 2008-2012

Ingresos Municipales (Cifras en millones de pesos constantes)					
Ingresos	2008	2009	2010	2011	2012
Ingresos Totales	290.975	383.646	365.954	382.783	405.930
Ingresos Corrientes	248.550	273.288	279.463	302.622	323.200
Tributarios	67.531	71.425	85.682	87.009	88.211
No tributarios	8.790	11.334	9.078	9.137	8.507
Transferencias	165.228	183.923	179.140	203.084	222.875
Ingresos de capital	41.425	71.142	86.491	80.161	82.730

Fuente: Secretaria de Hacienda Municipal  
Con base en información suministrada el 22 de febrero de 2013



En cuanto a la participación de los diferentes ingresos dentro del total, es importante insistir en que a pesar de que los *ingresos corrientes* han predominado en la composición de los ingresos entre el periodo 2008-2012, estos han perdido gradualmente participación. Dentro de estos ingresos, son las *transferencias* las que registran mayor participación con un 54.9%. Según la Secretaria de Hacienda, la participación de transferencias solo por Sistema General de Participaciones asciende a un 45%, lo que habla de una dependencia significativa por parte del municipio de este tipo de recursos.<sup>10</sup> Por su parte, los ingresos *tributarios*, si bien crecieron en términos reales su participación ha venido disminuyendo desde el año 2010. Para el 2012 los ingresos tributarios provinieron en gran parte del recaudo del impuesto predial y el impuesto de industria y comercio con el 35% y el 36% respectivamente, seguido de la sobretasa a la gasolina con el 14% y el recaudo del predial de años anteriores con el 6%, el porcentaje restante correspondió estampillas, sobretasa bomberil y otros ingresos. Finalmente los ingresos *no tributarios* son los de menor participación. Lo anterior indica que es necesario reforzar las acciones orientadas a mejorar el esfuerzo fiscal. De otro lado, en la participación de *los ingresos de capital* se evidencia una caída en el año 2011 que persiste en el último año evaluado, no obstante en valores absolutos, este ingreso ha registrado aumentos importantes en el periodo 2008-2012.

10 La dependencia de las transferencias y las regalías mide la importancia que estos recursos tienen en relación con el total de fuentes de financiación, es decir, indica el peso que tienen estos recursos en el total de ingresos y su magnitud refleja el grado en el cual las transferencias y regalías se convierten en los recursos fundamentales para financiar el desarrollo territorial. Un indicador por encima de 60% señala que la entidad territorial financia sus gastos principalmente con recursos de transferencias de la Nación y Regalía

**Tabla 26.** Composición de Ingresos Ibagué 2008-2012

Composición de Ingresos de Ibagué 2008 - 2012					
Ingresos	2008	2009	2010	2011	2012
Ingresos Corrientes	85,4%	71,2%	76,4%	79,1%	79,6%
Tributarios	23,2%	18,6%	23,4%	22,7%	21,7%
No tributarios	3,0%	3,0%	2,5%	2,4%	2,1%
Transferencias	56,8%	47,9%	49,0%	53,1%	54,9%
Ingresos de capital	14,2%	18,5%	23,6%	20,9%	20,4%
Desembolsos	0,3%	10,2%	0,0%	0,0%	0,0%

Fuente: Secretaria de Hacienda Municipal y Cálculos de Ibagué Cómo Vamos

Con base en información suministrada el 22 de febrero de 2013

## Gastos

Los gastos hacen referencia a las apropiaciones necesarias para el normal desarrollo de las actividades administrativas, técnicas y operativas del municipio (Contraloría General de la República, 2010). Durante el año 2012 los gastos totales del municipio ascendieron a 375.033 millones de pesos (constantes), alcanzando un crecimiento de 8 puntos porcentuales.

Los rubros que más crecieron en el 2012 dentro del total de los gastos fueron la inversión y las transferencias de funcionamiento. En cuanto a *la inversión*, que se refieren a los gastos en que incurre el municipio para el desarrollo económico, social y cultural de la ciudad (Contraloría general de la República, 2010) se evidenció un crecimiento de 10 puntos porcentuales para el último año, superando así el comportamiento negativo que tuvo este gasto en el 2011. Por su parte, *las transferencias* de funcionamiento, es decir las contribuciones realizadas a distintas entidades como el SENA, ICBF, ESAP, entre otros, registró un aumento del 7.7%, cifra similar a la alcanzada en el 2011.





Los *gastos corrientes*, constituidos por los gastos de funcionamiento y las transferencias de funcionamiento, reflejaron un crecimiento del 3.7% para el año 2012. Los *gastos de funcionamiento* reflejaron un incremento bajo del 0.5%, no obstante vale resaltar que este rubro reportó altos crecimientos los años anteriores, por su parte las transferencias de funcionamiento como se mencionó anteriormente crecieron un 7.7%

Por otro lado, hubo dos rubros que presentaron decrecimientos importantes; los gastos financieros y las amortizaciones. En cuanto a los primeros se evidencia un decrecimiento desde el año 2011 que persistió en el último año alcanzando un comportamiento negativo del 32.7% y en el caso de las amortizaciones que presentaron un crecimiento del 267% en el 2011, para el 2012 alcanzaron un decrecimiento del 13.8%.

**Tabla 27.** Gastos de Ibagué, 2008-2012

Gastos Municipales (Cifras en millones de pesos constantes)					
Gastos Ibagué	2.008	2.009	2.010	2.011	2.012
Gastos Totales	266.513	343.311	338.768	347.069	375.033
Gastos Corrientes	35.460	40.741	43.405	46.022	47.729
Gastos de Funcionamiento	16.964	21.148	24.310	25.435	25.551
Transferencias de funcionamiento	18.496	19.593	19.094	20.587	22.178
Gastos Financieros	2.936	4.047	4.098	3.352	2.255
Amortizaciones	3.437	3.513	4.672	17.140	14.779
Inversión	224.680	295.010	286.593	280.554	310.270

Fuente: Secretaria de Hacienda Municipal  
Con base en información suministrada el 22 de febrero de 2013

Con referencia a la composición de los gastos totales se mantiene una tendencia donde predomina el gasto de inversión, aunque en los últimos dos años esta participación haya disminuido, alcanzando para el año 2012 un 82.73% de participación. De otro lado, los gastos corrientes que incluyen los gastos de funcionamiento y las transferencias de funcionamiento, constituyen otro rubro importante en la composición del gasto, logrando un 12.7% de participación y finalmente las amortizaciones han aumentado su participación en los dos últimos años, logrando dentro del gasto total para el 2012 un 3.9% de su composición.

**Tabla 28.** Composición de Gastos Ibagué 2008 - 2012

Rubro	2008	2009	2010	2011	2012
Gastos corrientes	13,31%	11,87%	12,81%	13,26%	12,73%
Gastos de funcionamiento	6,37%	6,16%	7,18%	7,33%	6,81%
Transferencias de funcionamiento	6,94%	5,71%	5,64%	5,93%	5,91%
Gastos financieros	1,10%	1,18%	1,21%	0,97%	0,60%
Amortizaciones	1,29%	1,02%	1,38%	4,94%	3,94%
Inversión	84,30%	85,93%	84,60%	80,84%	82,73%

Fuente: Secretaria de Hacienda Municipal y cálculos de Ibagué Cómo Vamos  
Con base en información suministrada el 22 de febrero de 2013



## Inversión

Como se mencionó anteriormente la inversión tuvo un crecimiento del 10.6% para el año 2012 y al analizar en detalle la ejecución de dicha inversión se observa que a pesar de la disminución evidenciada en el 2011 del 20.5%, la inversión en salud fue la de mayor crecimiento en el año 2012 con un 87.27%, situación que debería reflejarse en la calidad del servicio el cual ha sido reiterativamente mal evaluado por los ciudadanos. Seguido, se encuentra la inversión en recreación y deporte, en la cual se observan decrecimientos importantes entre 2009 y 2011, un crecimiento ostensible en el 2010 y finalmente en el 2012 reportó un comportamiento positivo con un aumento de la inversión del 5.78% respecto al año anterior.

De otro lado, sectores como Educación y Cultura; Agua Potable y Saneamiento Básico y Carreteras, Transportes y Vías presentan disminuciones que llaman la atención. En el caso de educación y cultura, siendo un sector tan importante, se evidencia un decrecimiento del 2.22% para el año 2012. Con referencia a Agua Potable y Saneamiento Básico hay que resaltar la progresiva disminución que ha tenido la inversión en este sector, la cual persiste con decrecimientos del 21.5% en el año 2011 y del 0.12 en el 2012. Es preocupante el comportamiento de la inversión en este sector no solo por la problemática reiterativa que se viene presentando con el agua en la ciudad, sino por la estrecha relación que tienen estos aspectos con los estándares mínimos de calidad de vida y especialmente con la salud de las personas. Finalmente la inversión en Carreteras, Transportes y Vías presentó una disminución del 47.2%, lo cual también llama la atención, teniendo en cuenta que este es un sector en el que progresivamente se han agudizado problemáticas asociadas a la movilidad y se agudizaran otras asociadas al medio ambiente.

**Tabla 29.** Inversión por sectores Ibagué 2008 – 2012  
(Cifra en Millones de pesos constantes)

Sector	2008	2009	2010	2011	2012
Educación y Cultura	115.882	136.498	140.692	154.039	150.621
Salud	43.698	65.985	67.437	53.636	100.444
Agua Potable y Saneamiento Básico	20.420	16.853	18.268	14.337	14.319
Carreteras, Transporte y Vías	15.668	39.602	30.764	30.943	16.341
Recreación y Deporte	5.445	2.466	3.712	2.008	2.124
Otros	23.567	33.606	25.719	25.592	26.421

Fuente: Secretaria de Hacienda Municipal  
Con base en información suministrada el 22 de febrero de 2013

**Tabla 30.** Crecimiento de la inversión por sectores 2009 - 2012

Crecimiento	2009	2010	2011	2012
Inversión	31,30%	-2,85%	-2,11%	10,59%
Educación y Cultura	17,79%	3,07%	9,49%	-2,22%
Salud	51,00%	2,20%	-20,47%	87,27%
Agua Potable y Saneamiento Básico	-17,47%	8,40%	-21,52%	-0,12%
Carreteras, Transporte y Vías	152,76%	-22,32%	0,58%	-47,19%
Recreación y Deporte	-54,72%	50,57%	-45,91%	5,78%
Otros	42,60%	-23,47%	-0,50%	3,24%

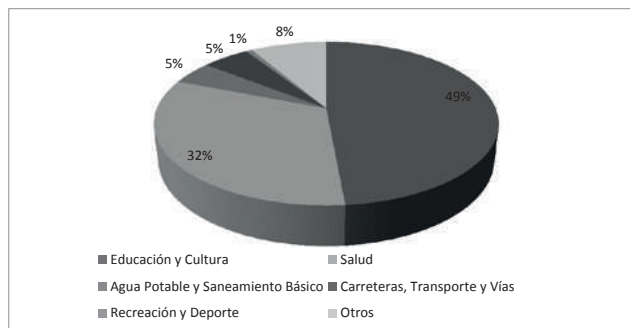
Fuente: Secretaria de Hacienda Municipal y cálculos de Ibagué Cómo Vamos  
Con base en información suministrada el 22 de febrero de 2013

A pesar de la disminución en la inversión que han tenido sectores como Educación y Cultura, se observa que este es el sector que mayor participación tuvo en el año 2012 con un 49%, seguido de salud que reportó una participación del 32% de la inversión en el último año. Lo anterior seguramente está asociado a la autonomía limitada que



tiene el municipio frente a los recursos por transferencias de la nación. No obstante, se insiste en la necesidad de recursos que amplíen la inversión y fortalezcan los distintos sectores en función del mejoramiento de las condiciones de vida de la población.

**Gráfico 28.** Inversión sectorial Ibagué 2012



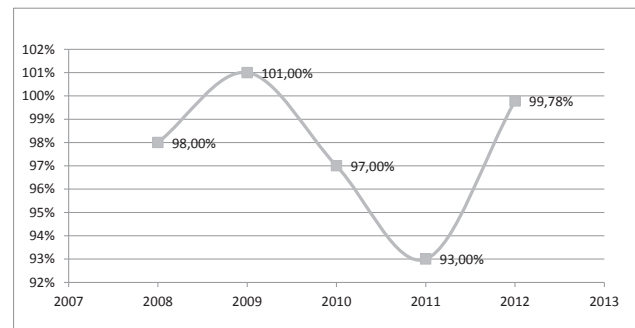
Fuente: Secretaria de Hacienda Municipal y cálculos de Ibagué Cómo Vamos  
Con base en información suministrada el 22 de febrero de 2013

## Desempeño fiscal

Además del comportamiento de los ingresos y gastos del municipio, es pertinente determinar el comportamiento que han tenido otros indicadores utilizados para medir el desempeño fiscal de las entidades territoriales, entre los cuales se encuentran la ejecución presupuestal de ingresos, la ejecución presupuestal de gastos, la capacidad de ahorro y el respaldo de la deuda.

Con relación a la ejecución presupuestal de ingresos, se observaron niveles positivos de ejecución presupuestal que a pesar de la caída de los años 2010 y 2011, evidenciaron una recuperación en el último año alcanzando una ejecución del 99.8%.

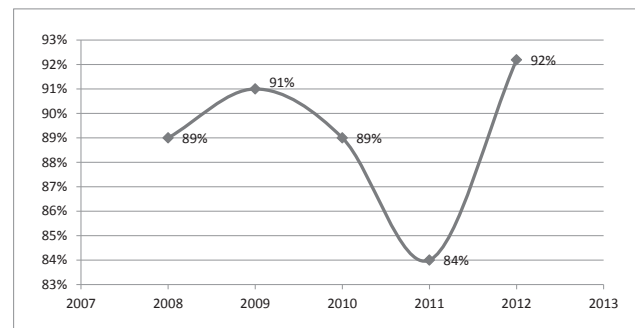
**Gráfico 29.** Ejecución presupuestal de ingresos Ibagué 2008 -2012



Fuente: Secretaria de Hacienda Municipal  
Con base en información suministrada el 22 de febrero de 2013

En cuanto a la ejecución presupuestal de gastos, el indicador también mostró un comportamiento positivo al 2012, evidenciando una recuperación respecto a los años anteriores, especialmente del año 2011, alcanzando una ejecución presupuestal de los gastos de 92.2 para el 2012.

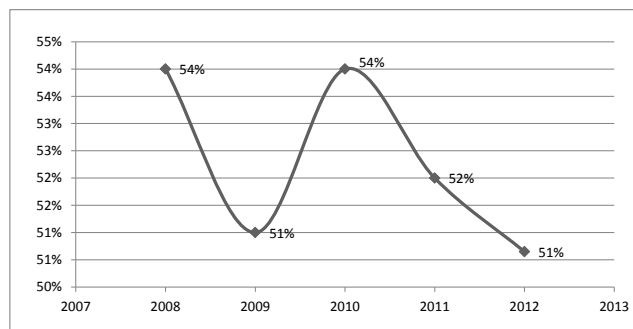
**Gráfico 30.** Ejecución presupuestal de gastos Ibagué 2008 -2012



Fuente: Secretaria de Hacienda Municipal  
Con base en información suministrada el 22 de febrero de 2013

Otro indicador relevante es la capacidad de ahorro del municipio, el cual es el resultado del balance entre los ingresos corrientes y los gastos corrientes. Lo que permite determinar este indicador es la solvencia que tiene el municipio para generar excedentes propios que puedan destinarse a libre inversión (Departamento Nacional de Planeación, 2011). En el caso de Ibagué para el 2012 este indicador reportó una disminución, no obstante se mantienen niveles positivos, evidenciado una capacidad de ahorro que le permite al municipio complementar los recursos de inversión.

**Gráfico 31.** Capacidad de ahorro Ibagué 2008-2012



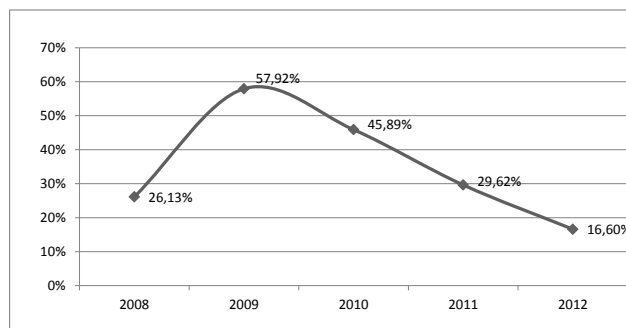
Fuente: Secretaria de Hacienda Municipal  
Con base en información suministrada el 22 de febrero de 2013

Por otra parte, se encuentra el respaldo a la deuda como otro indicador que ayuda a determinar el desempeño fiscal del municipio, este indicador hace referencia a la proporción de los ingresos disponibles que están respaldando el servicio a la deuda.<sup>11</sup> En relación a esto, el

11 Según el artículo 6 de la ley 358/1997 Ninguna entidad territorial podrá, sin autorización del Ministerio de Hacienda y Crédito Público, contratar nuevas operaciones de crédito público cuando su relación intereses/ahorro operacional supere el 60% o su relación

indicador en Ibagué presentó un descenso significativo desde el 2010, lo que evidencia un desempeño positivo en la medida en que la deuda total no tiende a superar la capacidad de pago del municipio.

**Gráfico 32.** Respaldo de la deuda Ibagué 2008-2012



Fuente: Secretaria de Hacienda Municipal  
Con base en información suministrada el 22 de febrero de 2013

Del desempeño de los anteriores indicadores y otros, el Departamento Administrativo Nacional de Planeación desde el año 2009 ha construido a nivel municipal el Índice de Desempeño Fiscal, el cual pondera los indicadores anteriormente abordados, y establece un ranking a nivel nacional de las entidades territoriales.

De acuerdo con el último informe del DNP, correspondiente al año 2011, la ciudad desmejoró su índice, posiblemente como resultado de la disminución de la capacidad de ahorro.

saldo de la deuda/ingresos corrientes supere el 80%. Para estos efectos, las obligaciones contingentes provenientes de las operaciones de crédito público se computarán por un porcentaje de su valor, de conformidad con los procedimientos establecidos en las leyes y en los reglamentos vigentes.



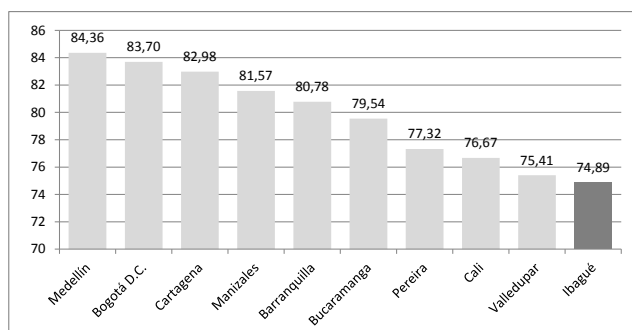
**Tabla 31.** Evolución índice de desempeño fiscal 2009-2011

Año	Índice de desempeño fiscal	Posición Ranking Nacional
2009	64,48	213
2010	83,36	47
2011	74,89	179

Fuente: Departamento Nacional de Planeación  
Fecha de consulta: 04 de abril de 2013

Comparando el desempeño fiscal de Ibagué con el de las otras ciudades del país que conforman la red de ciudades Como Vamos, se observó que Ibagué ocupó el último lugar, lo que indica que es imperativo trabajar mucho más para el mejoramiento de estos indicadores que en la medida en que sean positivos, facilitaran una mejor inversión en los sectores asociados a la calidad de vida en Ibagué.

**Gráfico 33.** Indicador de desempeño Fiscal Ciudades Cómo Vamos 2011

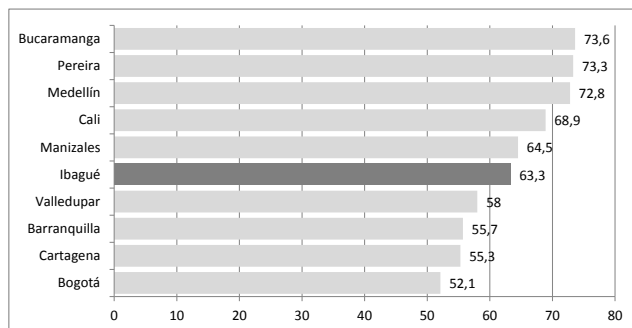


Fuente: Departamento Nacional de Planeación  
Fecha de consulta: 04 de abril de 2013

Finalmente, aunque no constituya un indicador de desempeño fiscal, es importante mencionar el Índice de Gobierno Abierto, el cual es el resultado de una estrategia preventiva de monitoreo de normas anticorrupción en la gestión pública territorial que adelanta la Procuraduría General de la Nación desde el año 2010 y que se establece a partir de la evaluación de tres áreas: la organización, la exposición y el diálogo de la información.

Según esta medición Ibagué ocupó el puesto 206 en el ranking de los 1101 municipios evaluados y comparando este resultado con las ciudades de la red de ciudades Como Vamos, Ibagué se ubica en una posición intermedia, con un índice del 63.3 sobre 100, por debajo de ciudades como Manizales, Pereira y Bucaramanga. Lo que establece que la ciudad tiene un reto muy importante en relación a la transparencia, es decir en hacer efectivamente visible su gestión.

Es importante decir que esta medición entre otras cosas busca promover el desarrollo e implementación de nuevas prácticas para la administración de lo público, que privilegien la gestión de la información de cara a la ciudadanía y a la retroalimentación que esta produce, por lo cual también es un reto para la ciudad no solo mejorar sus procesos de visibilización de la gestión sino de interacción y participación de la ciudadanía en los procesos de la gestión pública.

**Gráfico 34.** Índice de Gobierno Abierto (IGA) 2011-2012

Fuente: Procuraduría General de la Nación

Fecha de consulta: 04 de abril de 2013

## Retos

- A pesar de que la mayoría de indicadores sobre finanzas públicas reflejan comportamientos positivos, la

ciudad aun presenta dificultades especialmente en la generación de recursos propios, por lo cual se hace necesario fortalecer las estrategias orientadas al recaudo y otras que disminuyan la dependencia de la ciudad frente a las transferencias de la nación.

- Se hace pertinente evaluar el impacto de los programas orientados a salud y educación, en tanto la inversión en estos sectores es la de mayor participación, no obstante no se refleja de manera contundente un mejoramiento en estas áreas.
- Si bien el Índice de Gobierno Abierto ubica a la ciudad en una posición intermedia entre las ciudades de la Red se hace necesario de igual modo insistir en estrategias orientadas a la transparencia que impliquen la organización, exposición y dialogo de la información por parte de la administración municipal.



## Cultura, recreación y deporte

*En materia cultural, se han apoyado eventos en la ciudad entre los que se destacan según el número de asistentes: el Festival Folclórico Colombiano, el Festival Nacional de la Música Colombiana, la Navidad Tolimense y el Proyecto Esquinas Culturales. Aunque las actividades han estado dirigidas a la comunidad en general, varias de las actividades realizadas se orientan a la participación de niños y jóvenes como por ejemplo el encuentro municipal infantil de danza folclórica, el encuentro municipal de Hip-hop y Las olimpiadas de la cultura musical universitaria.*

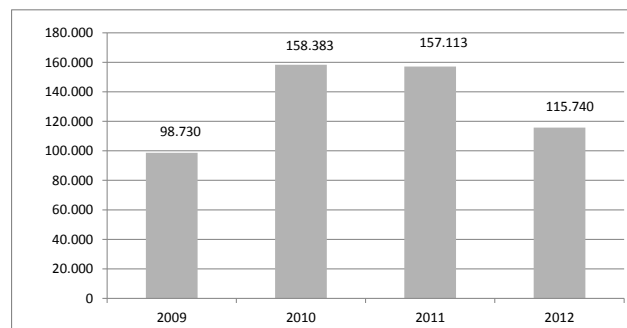
**Tabla 32.** Número de asistentes a eventos culturales Ibagué 2012

Evento	Asistentes aproximado
Festival folclórico colombiano	600.000
XXVI festival nacional de la música colombiana	60.000
Festival de música sacra	2.700
V festival internacional de piano	2.400
Ibagué jazz festival	1.400
Vi encuentro municipal infantil de danza folclórica "capital musical"	925
Un evento que viene del cielo sonido celestial	800
VII encuentro nacional infantil de danza folclórica "capital musical"	8.500
Encuentro municipal de hip- hop	2.800
Segundo concurso nacional de bandas sinfónicas homenaje al compositor y director José Ignacio Camacho toscano	1.000
Las olimpiadas de la cultura musical universitaria en Ibagué	500
Emprendimiento y promoción cultural para un arte con ciudad	730
Proyecto esquinas culturales	10.302
Navidad tolimense	18.290

Fuente: Secretaría de Cultura, Industria y Turismo Municipal  
Información suministrada el 19 de abril de 2013

Al analizar el número de beneficiarios de las diferentes actividades culturales, se observó una disminución considerable del 26,3% en el número de usuarios de la red biblio-

tecas públicas de la ciudad, entre el año 2011 y 2012. Es importante destacar que el uso de las bibliotecas puede estar orientado hacia la consulta bibliográfica y también hacia la realización de otras actividades de tipo cultural, por lo tanto no puede establecerse si lo que ocasionó este la disminución en el número de usuarios fue un menor uso por consulta bibliográfica o por actividades culturales y artísticas.

**Gráfico 35.** Usuarios red de bibliotecas públicas de Ibagué 2009 - 2012

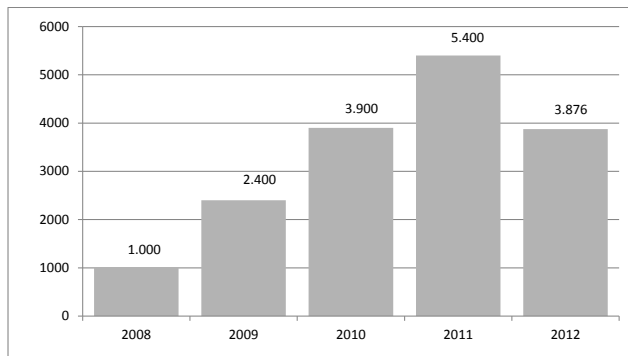
Fuente: Secretaría de Cultura, Industria y Turismo Municipal  
Información suministrada el 19 de abril de 2013

De acuerdo con la información suministrada por el Instituto Municipal para el Deporte y la Recreación de Ibagué (IMDRI) el número de afiliados a escuelas deportivas financiadas por la Alcaldía disminuyó un 28,2%, después de mantener una tendencia creciente hasta el año 2011.





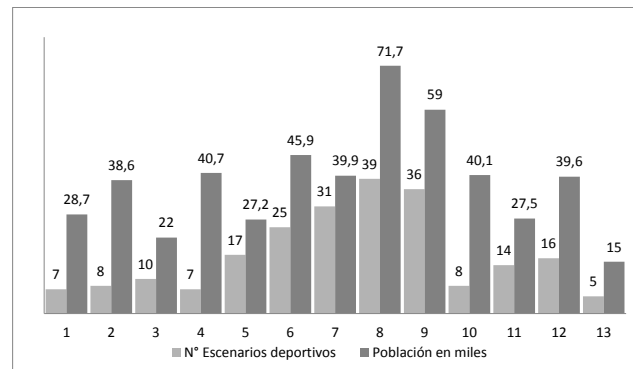
**Gráfico 36.** Número de afiliados a escuelas deportivas financiadas por la Alcaldía 2008 -2012



Fuente: Instituto Municipal para la Recreación y el Deporte de Ibagué - IMDRI-  
Información suministrada el 19 de Marzo de 2013

Adicionalmente, se encontró que en todas las comunas de Ibagué, el número de habitantes de cada comuna excede considerablemente el número de escenarios deportivos presentes, siendo las comunas 4 y 10 las que evidencian una desproporción mayor respecto al número de habitantes por escenario deportivo y las comunas 7, 5 y 9 muestran una menor desproporción en este sentido.

**Gráfico 37.** Relación de densidad de habitantes por escenario deportivo Ibagué 2012



Fuente: Instituto Municipal para la Recreación y el Deporte de Ibagué - IMDRI-  
Información suministrada el 19 de Marzo de 2013

## Retos

- A pesar de la vocación cultural en la que históricamente se ha insistido para la ciudad a través de la música, gran parte de los eventos de carácter musical carecen de posicionamiento a nivel nacional e internacional, por lo cual es necesario el diseño de estrategias que impulsen, posicionen y ratifiquen la autenticidad de la oferta cultural de la ciudad, respecto a la que otras ciudades ofrecen.
- Lo anterior está articulado a la necesidad de infraestructura que posibilite tanto la oferta cultural, como la recreativa y deportiva. Se requiere de escenarios de calidad pero sobretodo de estrategias que posibiliten su sostenibilidad.
- Es necesaria una articulación fuerte entre las entidades encargadas de estos temas en la ciudad como la Secretaría de Cultura, Industria y Comercio y el IMDRI.

## Entorno macroeconómico y dinámica empresarial

*Al finalizar el 2012, el índice de precios al consumidor -IPC- registró un crecimiento anual del 2.33%, cifra inferior en 2.1 puntos porcentuales con respecto a la registrada en 2011, así mismo, es de anotar que la ciudad estuvo 0.11 puntos por debajo del promedio nacional para este período; resultado que la ubicó en el duodécimo lugar entre las 23 ciudades que hacen parte de la muestra del DANE. Por grupo de gastos, se observó que el transporte con un incremento del 3.98% y la salud con el 3.94% fueron los gastos que presionaron en mayor medida el incremento de los precios en la ciudad.*

*Comparando estos resultados con los de la Red se observó que Bucaramanga, Barranquilla y Cartagena presentaron el mayor incremento sostenido en el nivel de los precios durante el 2012, con el 3.48%, 3.02% y 2.98% respectivamente, mientras que ciudades como Cali (1.89%), Pereira (2.19%) e Ibagué (2.33%), obtuvieron los menores niveles de inflación.*

*Por otro lado, de acuerdo con los registros mercantiles otorgados por la Cámara se observó que entre el 2011 y 2012 los establecimientos de comercio reportaron el mejor comportamiento con un crecimiento en el número de matrículas del 28.9%, seguido por las personas jurídicas con el 26.9% y las personas naturales con el 24.7%.*

*En lo concerniente a la renovación, para el 2012 se presentó una reducción del 6.16% con respecto al 2011, pasando de 38.796 renovaciones a 36.407 para el último año y con relación a las cancelaciones se observó que durante el 2011 y 2012 se cancelaron un total de 43.712 registros mercantiles, de los cuales 22.253 eran establecimientos de comercio y 20.640 personas naturales.*

*Según lo informado por la Cámara de Comercio de Ibagué el comportamiento de las cancelaciones se debió a la entrada en vigor de la Ley 1429 de 2010 conocida como “Ley de Formalización y Generación de Empleo” pues muchos empresarios prefirieron cancelar sus matrículas mercantiles y realizar una nueva para obtener los beneficios ofrecidos por esta nueva Ley.*



La última dimensión que analiza el programa Ibagué Cómo Vamos en el Informe de calidad de Vida, tiene que ver con aspectos relacionados con el entorno macroeconómico y la dinámica empresarial de la ciudad, estos aspectos son de vital importancia para el análisis de la calidad de vida en Ibagué puesto que tienen una influencia directa en otros sectores clave para el bienestar de la población como el acceso a bienes y servicios, y el mercado laboral entre otros.

A continuación, se analizarán estos aspectos con el fin de determinar su comportamiento durante el 2012.

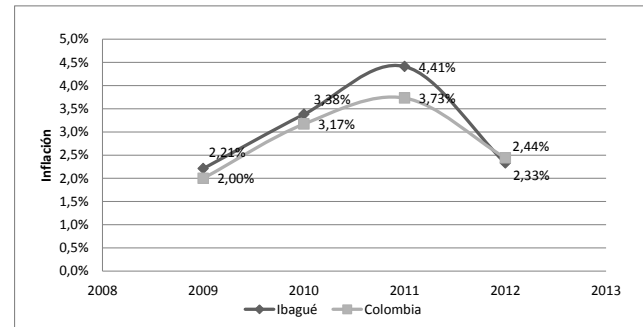
### Entorno Macroeconómico

A partir del año 2009 el Departamento Administrativo Nacional de Estadística (DANE) incluyó a Ibagué en la medición de la Inflación, motivo por el cual se analizará, este indicador en tanto refleja la variación de los precios de una canasta de bienes y servicios específicos y representativos de los hogares de la ciudad.

Al finalizar el 2012, el índice de precios al consumidor -IPC- registró un crecimiento anual del 2.33%, cifra inferior en 2.1 puntos porcentuales con respecto a la registrada en 2011 que fue del 4.4%, así mismo, es de anotar que la ciudad estuvo en 0.11 puntos por debajo del promedio nacional para este período; resultado que la ubicó en el

duodécimo lugar entre las 23 ciudades que hacen parte de la muestra del DANE.

**Gráfico 38.** Evolución de la inflación Ibagué Vs Colombia 2009-2012



Fuente: DANE - Sistema de consulta IPC  
Recuperado el 22 de Marzo de 2013

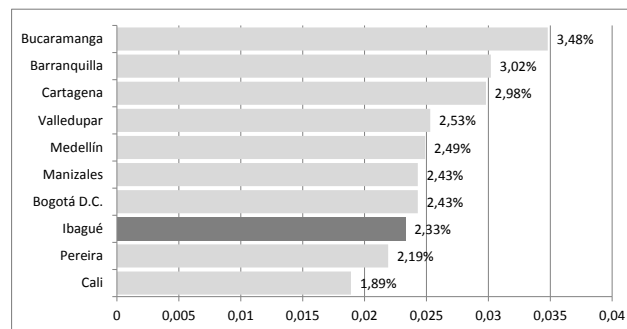
Por grupo de gastos, se observó que el transporte con un incremento del 3.98% y la salud con el 3.94% fueron los gastos que presionaron en mayor medida el incremento en los precios de la ciudad. No obstante, la pérdida de poder adquisitivo fue suavizada por la disminución o leves incrementos en los precios de la diversión, las comunicaciones y otros gastos con el -3.13%, 0.90% y el 1.49% respectivamente.

**Tabla 33.** Inflación por grupo de gasto Ibagué 2009-2012

Concepto	2009	2010	2011	2012
Alimentos	-0,62	4,3	6,34	2,26
Vivienda	5,55	2,31	4,05	2,42
Vestuario	-1,45	0,04	2,23	1,84
Salud	4,37	3,32	2,96	3,94
Educación	4,74	3,64	2,88	2,73
Diversión	-0,05	0,42	0,03	-3,13
Transporte	1,08	6,04	5,07	3,98
Comunicaciones	0,91	-0,34	0,56	0,90
Otros Gastos	4,46	4,71	3,07	1,49
Total	2,21	3,38	4,41	2,33

Fuente: DANE - Sistema de consulta IPC  
Recuperado el 22 de Marzo de 2013

Con respecto al comportamiento de la Inflación en las ciudades que hacen parte de la Red Cómo Vamos, se observa que Bucaramanga, Barranquilla y Cartagena presentaron el mayor incremento sostenido en el nivel de los precios durante el 2012, con el 3.48%, 3.02% y 2.98% respectivamente, mientras que ciudades como Cali (1.89%), Pereira (2.19%) e Ibagué (2.33%), obtuvieron los menores niveles de inflación.

**Gráfico 39.** Nivel de inflación Red de Ciudades  
Cómo Vamos 2012

Fuente: DANE - Sistema de consulta IPC  
Recuperado el 22 de Marzo de 2013

Estos resultados reflejan que las ciudades que conforman la Red Cómo Vamos mantuvieron el nivel de los precios de la canasta de bienes y servicios dentro de los parámetros y proyecciones realizadas por el Banco de la República, en el marco de la política monetaria que tenía por meta mantener la inflación en un rango entre el 2% y el 4% para el 2012.

### Dinámica empresarial

Durante el 2012, en Ibagué se han implementado una serie de estrategias, proyectos y políticas encaminadas a mejorar la dinámica empresarial de la ciudad como el fortalecimiento de los procesos de innovación y emprendimiento en las micro, pequeñas y medianas empresas, así como la puesta en marcha de la ley de insolvencia a partir de octubre del mismo año, que tiene como objetivo lograr un proceso de conciliación y acuerdo de pago entre los acreedores y deudores. Además, la entrada en vigor de la Ley 1429 de 2010 conocida como la "Ley de Forma-



lización y Generación de Empleo” que pretende “generar incentivos a la formalización en las etapas iniciales de la creación de empresas; de tal manera que aumenten los beneficios y disminuyan los costos de formalizarse” (Ley 1429 de 2010). Si bien estas estrategias han influido en el comportamiento y evolución de la dinámica empresarial en la ciudad en el último año, aun no se ha logrado consolidar una dinámica empresarial sostenible, que permita obtener mayores niveles de crecimiento económico y con ello fortalecer e influir en distintas variables que inciden en la calidad de vida de los ibaguereños.

A continuación el comportamiento de la dinámica empresarial de la ciudad en los últimos años.

### Matrículas nuevas

Al finalizar el 2012 se matricularon en las Cámaras de Comercio de Ibagué y los municipios que hacen parte de su jurisdicción<sup>12</sup>, 10.743 empresas, resultado que reflejó un crecimiento del 26.6% con respecto al año anterior, en donde el número de matrículas ascendió a 8.485. Además, hay que resaltar que para el período 2008 – 2012 el acumulado de crecimiento en el número de empresas constituidas en estas cámaras de comercio fue del 22%. Según los registros mercantiles otorgados por la Cámara se observa que entre el 2011 y 2012 los establecimientos de comercio reportaron el mejor comportamiento con un crecimiento en el número de matrículas del 28.9%, seguido por las personas jurídicas con el 26.9% y las personas naturales con el 24.7%. No obstante, cabe aclarar que una persona natural puede matricular varios establecimien-

12 Además de Ibagué hacen parte de la jurisdicción de la Cámara de Comercio de Ibagué los municipios de Alvarado, Anzoátegui, Cajamarca, Piedras, Roncesvalles, Rovira, San Antonio, Santa Isabel, Valle de San Juan y Venadillo.

tos comerciales<sup>13</sup> por lo cual estas pueden estar inmersas dentro de la contabilización de los mismos.

Por otro lado, estas cifras reflejan una primacía de las personas naturales frente a las jurídicas en el total de las matrículas, y aunque estas últimas han tenido un crecimiento importante durante el período 2008 – 2012, se observa que las políticas, programas y proyectos no han generado un impacto significativo en la creación de sociedades.

**Tabla 34.** Comportamiento Histórico Empresas Constituidas Años 2008 – 2012

Año	Personas naturales	Personas Jurídicas	Establecimientos de Comercio	Sucursal Nacional	Agencia Nacional	Sucursal extranjera	Sociedades Civiles	Empresas Asociativas de Trabajo	Total
2008	4.088	364	4.454	27	49	0	0	3	8.985
2009	3.437	404	3.784	13	61	0	0	2	7.701
2010	3.571	399	3.766	12	45	0	0	1	7.794
2011	3.762	547	4.116	5	54	0	0	1	8.485
2012	4.693	694	5.305	3	47	1	0	0	10.743
Total	19.551	2.408	21.425	60	256	1	0	7	43.708

Fuente: Base Empresarial - Área de Proyectos y Planeación, Cámaras De Comercio De Ibagué, Información suministrada el 29 de abril de 2013

13 Se entiende por establecimiento de comercio un conjunto de bienes organizados por el empresario para realizar los fines de la empresa. Una misma persona podrá tener varios establecimientos de comercio, y, a su vez, un solo establecimiento de comercio podrá pertenecer a varias personas, y destinarse al desarrollo de diversas actividades comerciales. (Código de comercio)

## Renovación

En lo concerniente a la renovación de las matrículas, para el 2012 se presentó una reducción del 6.16% con respecto al 2011, pasando de 38.796 renovaciones a 36.407 para el último año; esta caída a su vez fue causada por una disminución del 37.50% en las empresas asociativas de trabajo, además de un descenso en las renovaciones de las sucursales nacionales, personas naturales y establecimientos de comercio en un 10.37%, 7.81% y 5.99% respectivamente, no obstante esta caída fue suavizada por un incremento del 3.73% y 2.12% en las personas jurídicas y agencias nacionales.

**Tabla 35.** Comportamiento Histórico Empresas Renovadas  
Año 2008 – 2012

Año	Personas naturales	Personas Jurídicas	Establecimientos de Comercio	Sucursal Nacional	Agencia Nacional	Sucursal Extranjera	Empresas asociativas de Trabajo	Total
2008	13.083	1.592	15.657	230	578	0	0	31.140
2009	13.254	1.618	15.765	157	695	0	0	31.489
2010	14.465	1.762	17.072	160	725	0	0	34.184
2011	16.521	1.957	19.428	164	709	1	16	38.796
2012	15.230	2.030	18.265	147	724	1	10	36.407
Total	72.553	8.959	86.187	858	3.431	2	26	172.016

Fuente: Base Empresarial - Área de Proyectos y Planeación, Cámara De Comercio De Ibagué,  
Información suministrada el 29 de abril de 2013

## Cancelación

En cuanto al comportamiento de las cancelaciones se observó que durante el 2011 y 2012 se cancelaron un total de 43.712 registros mercantiles (39.767 en 2011 y 3945 en 2012), de los cuales 22.253 eran establecimientos de comercio y 20.640 personas naturales. Según lo informado por la Cámara de Comercio de Ibagué la gran diferencia evidenciada entre las cancelaciones del año 2011 y 2012 se explica por la puesta en marcha de la Ley 1429 de 2010 conocida como la "Ley de Formalización y Generación de Empleo" pues muchos empresarios prefirieron cancelar sus matrículas en el mercantiles en el 2011 y realizar una nueva para obtener los beneficios ofrecidos por la Ley.

**Tabla 36.** Comportamiento Histórico Empresas Canceladas  
Año 2008 – 2012

Año	Personas naturales	Personas Jurídicas	Establecimientos de Comercio	Sucursal Nacional	Agencia Nacional	Sucursal Extranjera	Sociedades civiles	Empresas Asociativas de Trabajo	Total
2008	2.328	151	2.380	15	37	0	0	2	4.913
2009	1.941	120	1.917	6	22	0	0	3	4.009
2010	1.900	135	1.921	4	24	0	0	2	3.986
2011	18.718	203	20.366	139	339	0	0	2	39.767
2012	1.922	116	1.887	3	16	0	0	1	3.945
Total	26.809	725	28.471	167	438	0	0	10	56.620

Fuente: Base Empresarial - Área de Proyectos y Planeación, Cámara De Comercio De Ibagué,  
Información suministrada el 29 de abril de 2013





## Retos

- Como se ha mencionado en los informes anteriores, la ciudad no cuenta con indicadores que permitan realizar un estudio profundo y completo acerca de éste tema, además de analizar la evolución y comportamiento de la economía Ibaguereña en términos de crecimiento, por lo cual se hace importante que distintos actores, además de la administración municipal, se vinculen en el análisis de estos componentes en aras una definición clara de las rutas del desarrollo y crecimiento económico de la ciudad.
- A partir de los resultados presentados anteriormente, es posible deducir que las diferentes estrategias encaminadas a dinamizar el sector empresarial no han tenido el impacto esperado, por lo cual es preciso generar nuevas estrategias que complementen a las que se están ejecutando actualmente, por medio de la construcción de una línea base que permita medir su impacto y de esta forma permita identificar las principales fortalezas y problemáticas del mismo, con el fin de garantizar una estabilidad empresarial que incentive el crecimiento de otros sectores que beneficien a la población.
- Por otro lado, las estrategias, programas y políticas públicas encaminadas a la creación de proyectos productivos basados en el emprendimiento y la generación de valor agregado, deben ser dirigidos a proyectos que generen un impacto socioeconómico en la región, además de ser sostenible y pertinentes. Lo anterior articulado con acciones orientadas a determinar si las estrategias emprendidas están teniendo un impacto sobre la disminución del desempleo.
- Por último, es necesario el fortalecimiento y articulación del sector público y privado con la academia, con el fin de lograr un incremento en la productividad de la ciudad por medio de la generación de clústers, además de la inserción al mercado laboral de personas capacitadas en temas que logren generar un valor agregado que contribuya al mejoramiento y eficiencia en los procesos productivos.





---

# Capítulo 4

## Conclusiones

---



## Conclusiones

El tercer informe de calidad de vida muestra que en el año 2012 la ciudad ha sufrido un estancamiento y un retroceso en distintos temas prioritarios para la calidad de vida, no obstante pueden resaltarse algunos avances y resultados positivos. Un balance general de lo encontrado en cuanto a los aspectos positivos y los que requieren de mayor atención sería el siguiente:

- Entre los aspectos positivos encontrados puede mencionarse que:
  - » Para el último trimestre del año 2012 se logró disminuir la tasa de desempleo en 4.7 puntos respecto al mismo periodo del año anterior.
  - » La pobreza disminuyó en 0.7 en relación al 2011.
  - » La tasa de mortalidad en menores de 5 años ha tenido un comportamiento decreciente.
  - » Aumentó la cobertura en el régimen contributivo en 1.3 puntos porcentuales y disminuyó el porcentaje de la población que no pertenece a ningún régimen de salud en 0.7 puntos porcentuales.
  - » Aumentaron las coberturas en los niveles de preescolar
  - » La inflación disminuyó de 4.41% en 2011 al 2.33% en 2012, ubicando a la ciudad por debajo del promedio nacional que fue del 2.44%.
- Y algunas áreas en la que se registran rezagos, retrocesos y menores avances fueron:

## Educación:

- Disminuyeron las coberturas brutas y netas en educación primaria, secundaria y media, lo que se tradujo en una disminución de las coberturas totales.
- A pesar del incremento de colegios ubicados en la calificación muy superior según las pruebas Saber 11, este comportamiento estuvo motivado principalmente por los establecimientos privados, por su parte los establecimientos públicos desmejoraron su desempeño.

## Salud:

- La tasa de mortalidad infantil en menores de un año aumentó de 7.94 a 9.04 por cada mil nacidos vivos.
- El porcentaje de niños con bajo peso al nacer mantiene sus niveles en promedios del 7% sin marcar variaciones positivas.
- A excepción de la vacuna antituberculosa que alcanzó coberturas del 96% todas las vacunas registran coberturas del 78% al 82%; ninguna de estas supera los niveles mínimos para garantizar su efectividad.
- La tasa de mortalidad materna aumentó del 2.56 al 5.16 por cada 10.000 nacidos vivos.
- La incidencia en los casos de VIH se incrementó de 1.5 a 2.27 por cada 10.000.

## Seguridad ciudadana:

- Se presentaron significativos ascensos en algunos delitos como lesiones personales y hurtos (motos, personas, residencias, establecimientos comerciales)



### **Movilidad:**

- Se recuperó un 48.8% menos de malla vial que en el año 2011.
- La movilidad se sigue dificultando entre otras cosas por el crecimiento sostenido del parque automotor.
- Incrementaron las muertes y lesiones de motociclistas en accidentes de tránsito.

### **Medio ambiente**

- La información es insuficiente lo que dificulta determinar el estado real del medio ambiente y la formulación de estrategias que garanticen la recuperación y sostenibilidad ambiental en la ciudad. No hay información sobre calidad del aire en el 2012.

### **Cultura recreación y deporte**

- El número de usuario de la red de bibliotecas disminuyó en un 26% para el 2012.
- El número de afiliados a escuelas deportivas financiadas por la alcaldía disminuyó un 28% en 2012.

- El número de habitantes de cada comuna excede considerablemente el número de escenarios deportivos presentes.
- A lo anterior se suma la dificultad presente en la consecución de información oportuna y de calidad que puede reflejar una deficiencia del modo como se toman decisiones importantes en torno a distintos temas asociados a la calidad de vida, teniendo en cuenta que la información es central para estos procesos.
- Se encontró que con la información con la cual la administración calcula ciertos indicadores presenta rezagos respecto a las proyecciones de población del DANE, por lo cual se hace un llamado a la actualización de estos datos.
- Es de resaltar la oportuna información de entidades como Alcanos, Enertolima, las Secretarías de Hacienda, Bienestar Social, Cultura, Industria y Turismo, Salud, el IMDRI y la Policía Metropolitana así mismo la calidad la información presentada por la Secretaría de Hacienda y el IMDRI. Pero también es pertinente hacer un llamado a mejorar sus prácticas en la generación de información a entidades como la Secretarías de Planeación, Infraestructura y el IBAL. En todo caso la generación de información es un reto aun muy importante para la ciudad.



## Bibliografía

- Así Vamos en Salud. (2011). *Cómo va la salud en Colombo, reporte anual 2010*, Bogotá D.C.
- Banco de la República. (2013). *Boletín Económico Regional Centro IV trimestre 2012*, Ibagué Tolima.
- Contraloría General de la República. (2010). *Manual Presupuestal Municipal*, Bogotá D.C.
- Cárdenas, M. (2007). *Introducción a la Economía Colombiana*. Ed Alfaomega. Bogotá D.C.
- PNUD. (2012). *Ibagué 2012, Estado de avance de los Objetivo de Desarrollo del Milenio*, Ibagué.
- CEPAL. (2013). *Metrópolis de Colombia: Aglomeraciones y Desarrollo*. Santiago de Chile.
- Departamento Nacional de Planeación. (2013). *Desempeño fiscal de los departamentos y municipios*. Bogotá D.C.
- Departamento Administrativo Nacional de Estadística. (2013). *Censo de Edificaciones*. Bogotá D.C.
- Departamento Administrativo Nacional de Estadística. (2013). *Cifras sobre pobreza*, Bogotá D.C.
- Departamento Administrativo Nacional de Estadística. (2013). *Gran Encuesta Integrada de Hogares*, Bogotá D.C.
- Departamento Administrativo Nacional de Estadística. (2013). *Índice de Precios al Consumidor*, Bogotá D.C.
- Centro Seguridad y Democracia. (2013). *Balance de la Seguridad Urbana en Colombia*. Bogotá D.C.
- Montero. (2011). *The Effect of Transport Policies on Car Use: Theory and Evidence from Latin American Cities*. Santiago de Chile.
- Procuraduría General de la Nación. (2012). *¿Cómo prevenir la corrupción? Índice de Gobierno Abierto 2011-2012*.
- Renza, J. (2012). "Informe Trimestral de Coyuntura Laboral Enero -Marzo de 2012". Ibagué Tolima: Observatorio Del Empleo y Recursos Humanos Del Tolima – OET.
- Renza, J. y Ramírez D. (2012). *Informe Trimestral de Coyuntura Laboral Abril – Junio de 2012*. Ibagué Tolima: Observatorio Del Empleo y Recursos Humanos Del Tolima – OET.
- Renza, J. y Ramírez D. (2012). *Informe Trimestral de Coyuntura Laboral Julio – Septiembre de 2012*. Ibagué Tolima: Observatorio Del Empleo y Recursos Humanos Del Tolima – OET.
- Renza, J. y Ramírez D. (2012). *Informe Trimestral de Coyuntura Laboral Octubre – Diciembre de 2012*. Ibagué Tolima: Observatorio Del Empleo y Recursos Humanos Del Tolima – OET.

**Para mayor información comunicarse con:**

*Lilian Andrea Castro Villarreal*  
Coordinadora Programa Ibagué Cómo Vamos

*Ana María Bejarano Liberato*  
Asistente Técnica Programa Ibagué Cómo Vamos

[www.ibaguecomovamos.org](http://www.ibaguecomovamos.org)  
[ibaguecomo.vamos@facebook.com](https://www.facebook.com/ibaguecomo.vamos)

Avenida Ambalá Calle 67 Cra 22 Universidad de Ibagué  
Teléfono: (8) 2709400 Ext. 339  
E-mail: [ibaguecomovamos@gmail.com](mailto:ibaguecomovamos@gmail.com)

# Evaluación *de la Calidad de vida* EN IBAGUÉ 2012

Fundación corona

 Universidad  
de Ibagué  
Comprometidos con el desarrollo regional

 CAMARA  
DE COMERCIO DE BOGOTÁ  
Por nuestra sociedad

 CAMARA DE  
COMERCIO  
DE IBAGUÉ

CASA EDITORIAL  
EL TIEMPO

EL PERIÓDICO DE LOS TOLLIMENES

EL NUEVO Día