



1

Los Ibaguereños están poco optimistas sobre el rumbo de las cosas en la ciudad, y 2014 muestra el punto más bajo de toda la serie en lo que lleva la Encuesta de Percepción Ciudadana, pues apenas 4 de cada 10 personas piensan que las cosas en la ciudad van por buen camino.

2

De la misma forma, la encuesta muestra una disminución sensible en el orgullo por la ciudad. No obstante, los ibaguereños se sienten satisfechos de Ibagué como una ciudad para vivir, con un nivel de satisfacción que se ha mantenido a lo largo de la serie histórica, levemente por encima de la cota más alta que marcó la medición de 2011 y 2012.

3

Casi la mitad de los ibaguereños consideran que en la ciudad se presenta una alta desigualdad. Asimismo, consideran que no hay igualdad en los ingresos principalmente por no tener educación y por no tener conexiones.





**Dato importante:** Al realizar cruces de las variables que componen el capítulo de entorno 2014 se encontró que...

4

Cuando realizamos un análisis por **pobreza** con otras variables de la encuesta, encontramos que en los hogares de Ibagué que se reportan como pobres hay 5 veces más personas que **pasan hambre**, hay dos veces más **dificultades económicas** y hay un **menor nivel educativo** del jefe de hogar .



# Activos personales

**Educación y salud; empleo;  
seguridad; consumo cultural &  
recreativo**



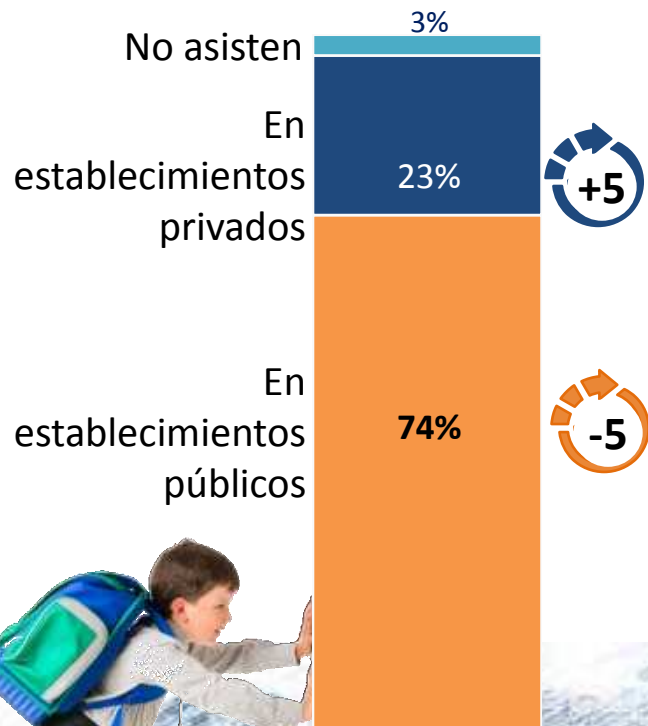
**24%** de los hogares de Ibagué reportan que hay niños menores de 5 años, y dicen que permanecen...



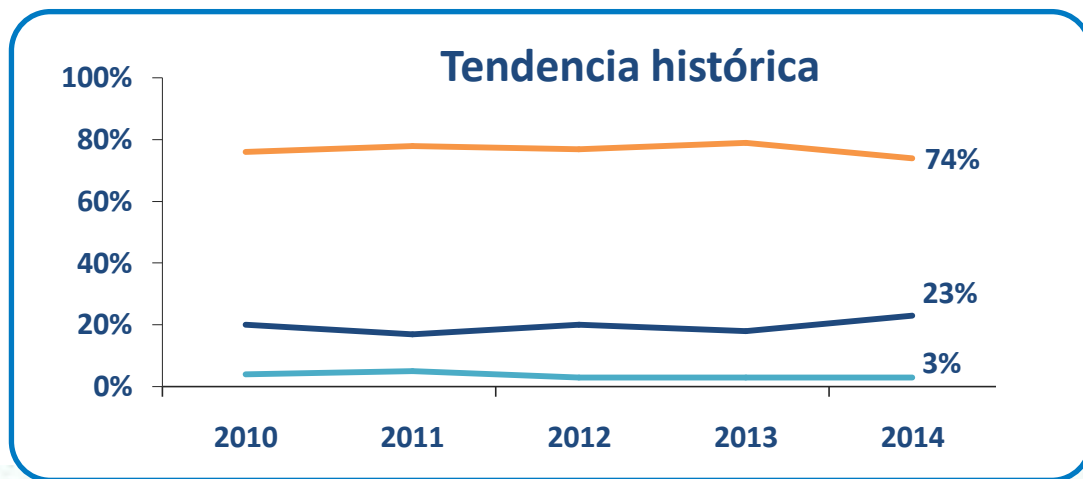
92% de aquellos que tienen niños escolarizados están satisfechos con la atención que reciben los niños del hogar, menores de 5 años.

Hay mayor satisfacción cuando los niños están en un jardín privado, mientras que es menor cuando permanecen en un jardín público.

**49%** de los hogares de Ibagué reportan que hay niños menores entre 5 años y 17 años

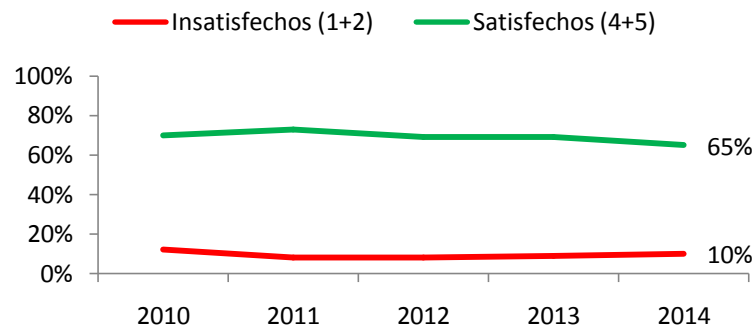


## Asistencia de niños entre 5 y 17 años, a establecimientos educativos

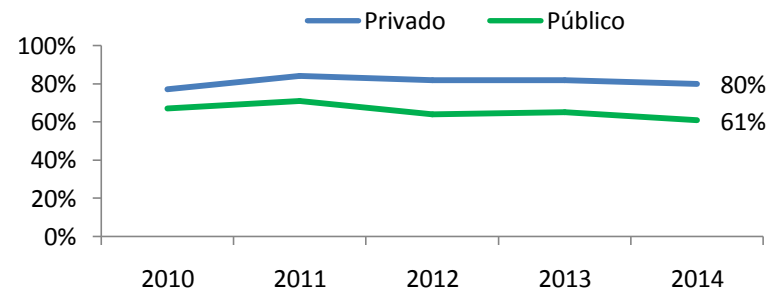




**Satisfacción e insatisfacción** con la educación que reciben los niños del hogar - histórico

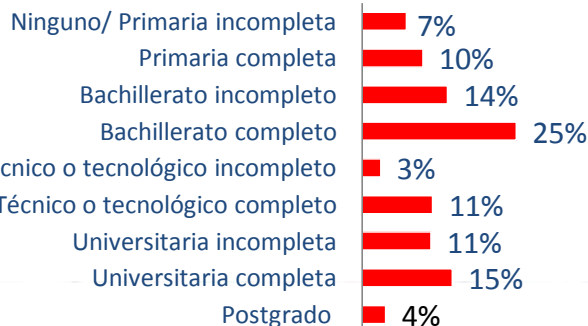
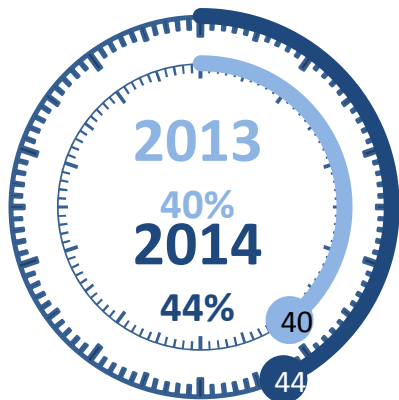


**Satisfacción** con la educación que reciben los niños del hogar por sector público y privado



# Facilidad de acceso a los servicios educativos

Personas que consideran que es fácil que sus hijos accedan a la educación pública



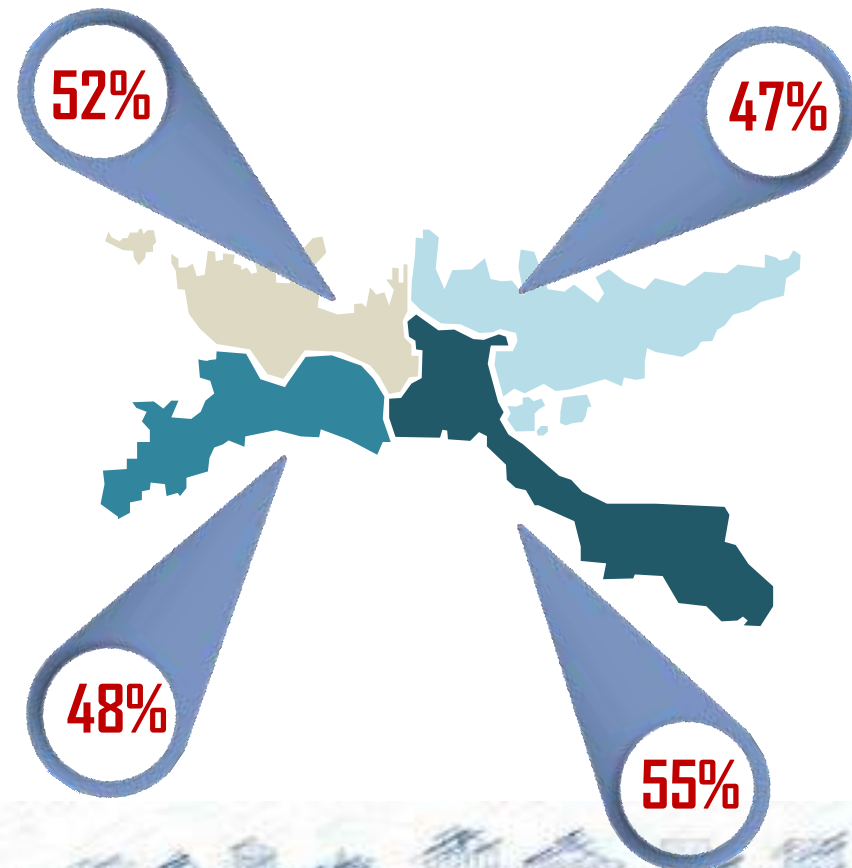
Nivel educativo alcanzado por el jefe del hogar



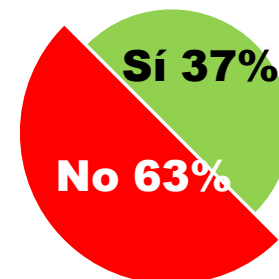
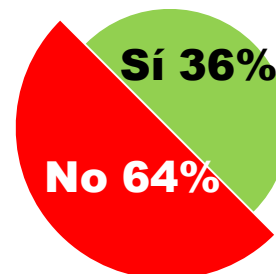
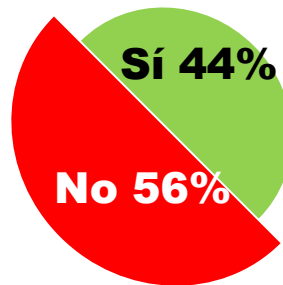


**50%**

de las personas de Ibagué consideran que es **MUY DESIGUAL** el acceso a **EDUCACIÓN DE CALIDAD**



Siente que en Ibagué, se le garantiza el derecho a la salud



**NSE bajo**  
2013 Sí 34% No 66%

**NSE medio**  
2013 Sí 29% No 71%

**NSE alto**  
2013 Sí 32% No 68%



94%



de las personas de Ibagué reportan estar afiliados a alguna entidad de seguridad social en salud

## Régimen de salud

Contributivo: 69%  
Subsidiado: 28%

Especial: 3%

## Planes privados

Pólizas salud: 2% Plan complementario: 4%  
Prepagada: 8% Ninguno: 87%

Han necesitado atención 58%



Utilizaron los servicios 97%



Fueron por urgencias 60%



Fueron por consulta externa 40%



3H prom para ser atendido

Cita entre 1 y 5 días después: 49%



Cita entre 6 y 20 días después: 26%



Cita más de 20 días después: 25%

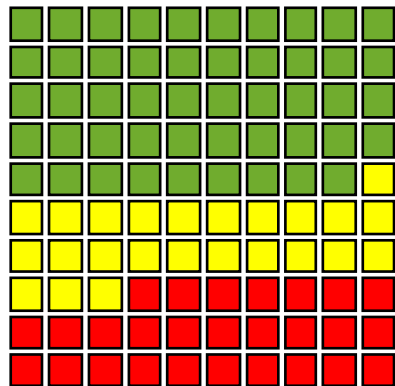


Tiempo promedio total para obtener una cita = 11 días

**Satisfacción con la atención en salud recibida**



5 de cada 10 en NSE bajo  
 4 de cada 10 en NSE medio  
 7 de cada 10 en NSE alto

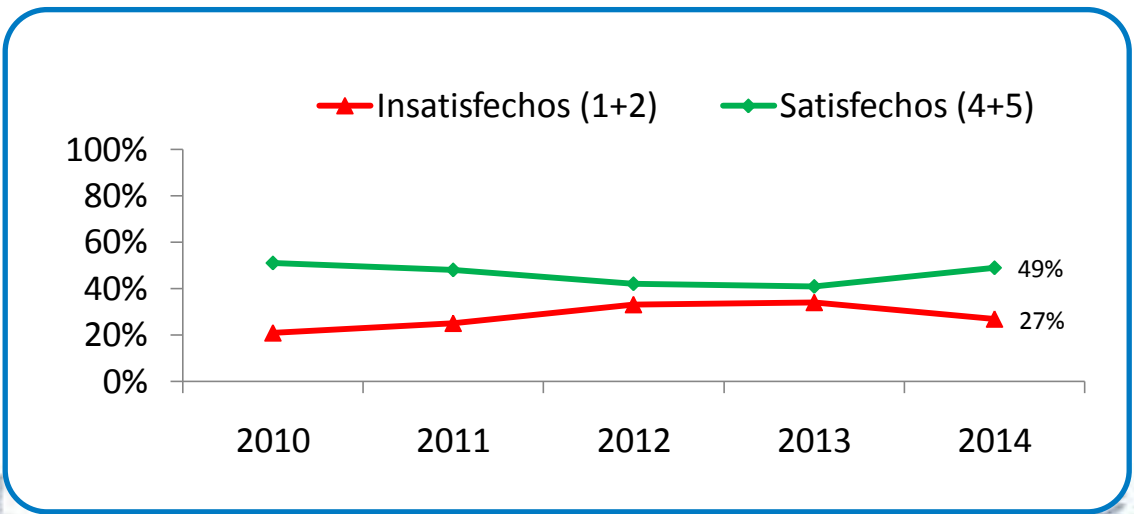


49% de satisfacción en el régimen contributivo



53% de satisfacción en el régimen subsidiado

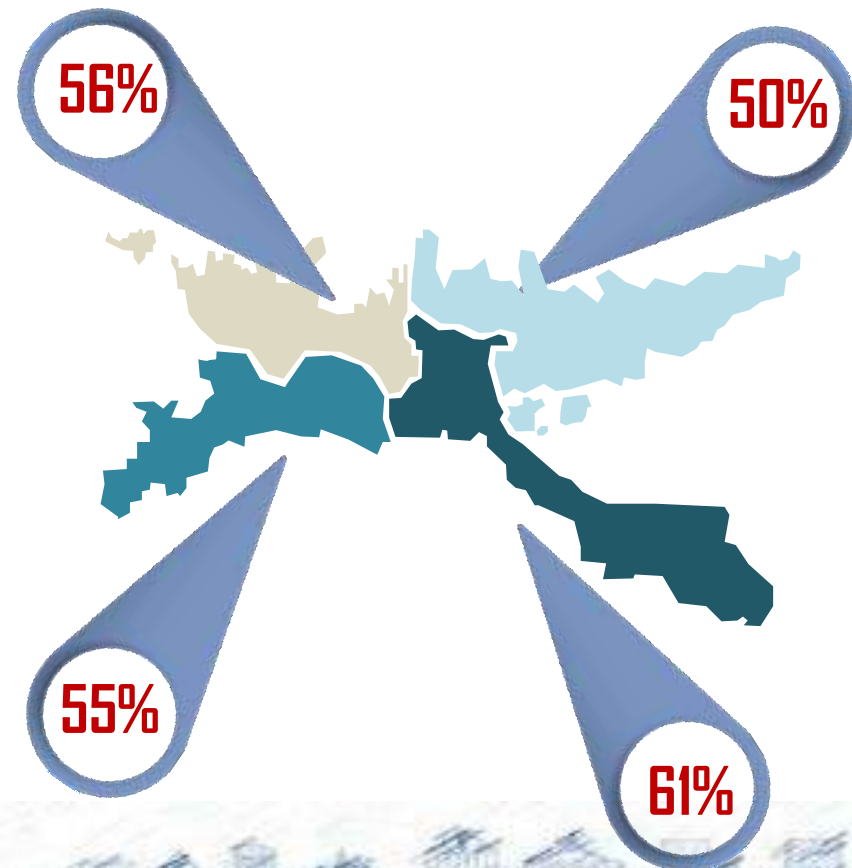
- Satisfechos: 49%
- Ni satisfechos, ni insatisfechos: 24%
- Insatisfechos: 27%





# 55%

de las personas de Ibagué consideran que es **MUY DESIGUAL** el acceso a **SALUD DE CALIDAD**



5 de cada 10 en NSE bajo



6 de cada 10 en NSE medio

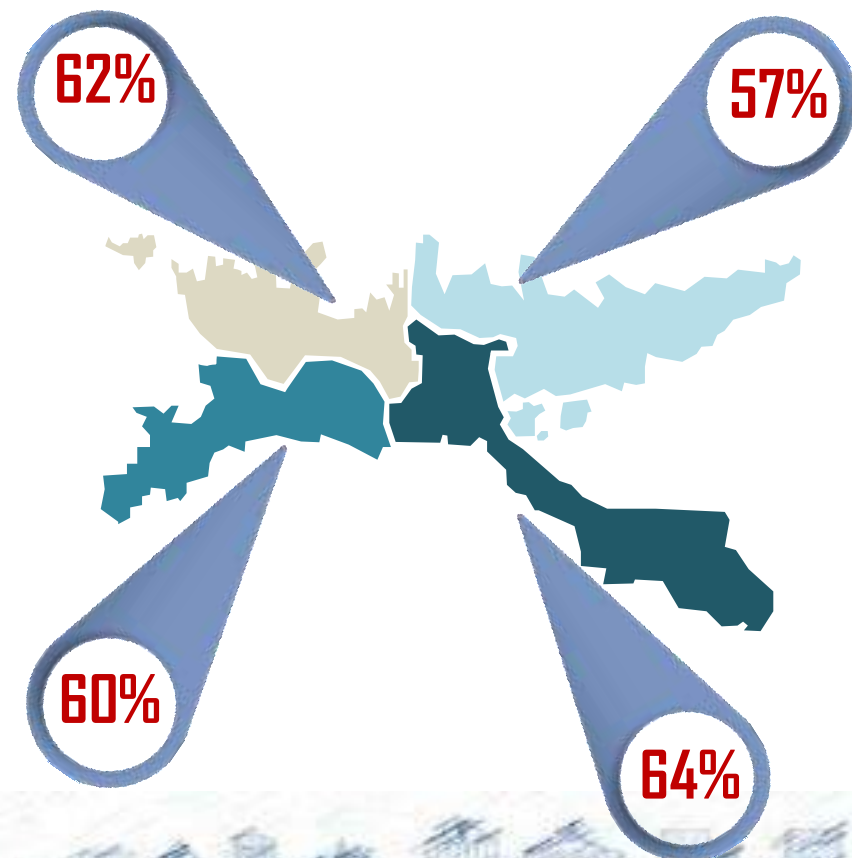


6 de cada 10 en NSE alto



# 60%

de las personas de Ibagué consideran que es **MUY DESIGUAL** el acceso a **EMPLEO BIEN REMUNERADO**





# Cultura, recreación y deporte

IBAGUÉ

cómovamos



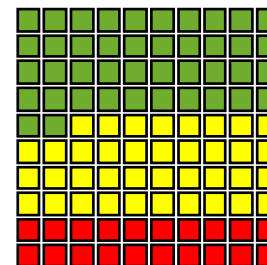
## Actividades culturales en las que ha participado en el último año

1	Leer periódicos	38%	=
2	Leer libros	31%	=
3	Cine	28%	=
4	Ferias	28%	+10
5	Conciertos	24%	+6
6	Festivales	21%	=
7	Conferencias	20%	=
8	Visitar monumentos	13%	=
9	Teatro	11%	=
10	Visitar museos	10%	=
11	Tertulias	6%	=
12	Ninguna	20%	-9

Leen en promedio 4 libros al año




## Satisfacción con la oferta cultural de la ciudad



 Satisfechos: 42%



 Ni satisfechos, ni insatisfechos: 38%



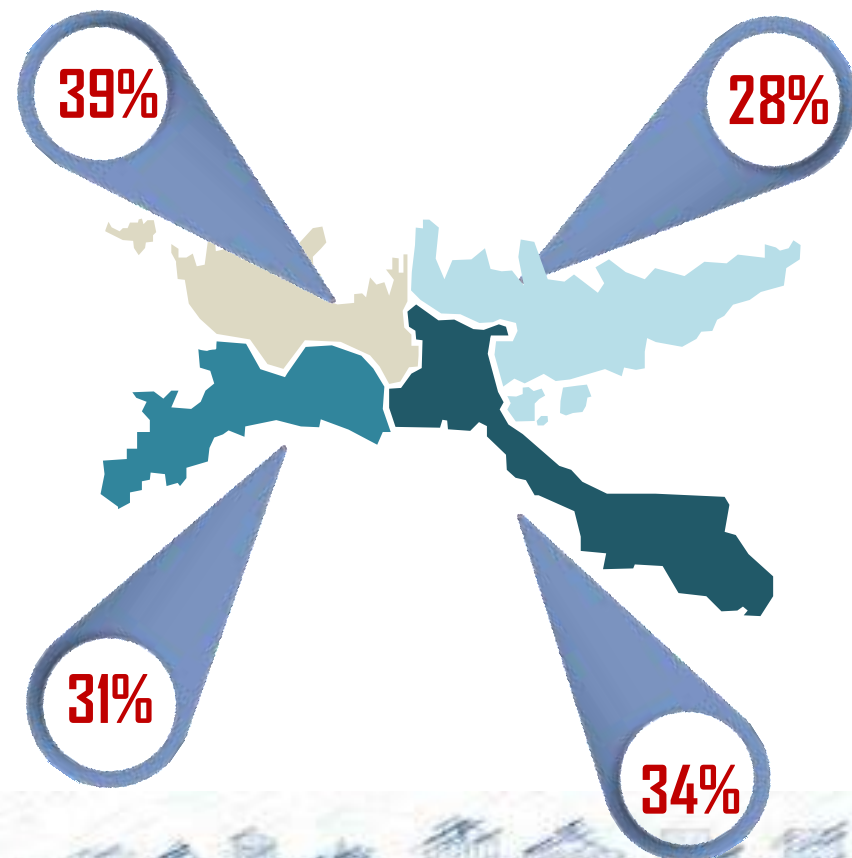
 Insatisfechos: 20%





# 34%

de las personas de Ibagué consideran que es **MUY DESIGUAL** el acceso a **CENTROS CULTURALES DE CALIDAD**



3 de cada 10 en NSE bajo



4 de cada 10 en NSE medio



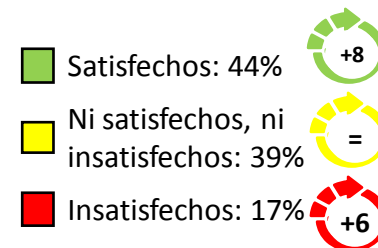
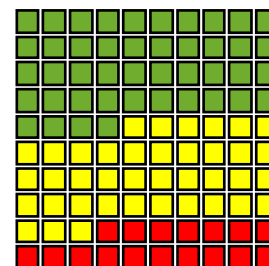
5 de cada 10 en NSE alto



## Actividades deportivas y recreativas en las que ha participado en el último año

1	C. Comerciales	63%	+14
2	Restaurantes	49%	
3	Ir a parques	44%	+6
4	Bailar	32%	=
5	Deporte	30%	=
6	Ciclovía	28%	=
7	Como espectador	20%	+6
8	Ninguna	17%	-5

## Satisfacción con la oferta recreativa y deportiva de la ciudad



deporte



# 39%

de las personas de Ibagué consideran que es **MUY DESIGUAL** el acceso a **PARQUES DE CALIDAD**



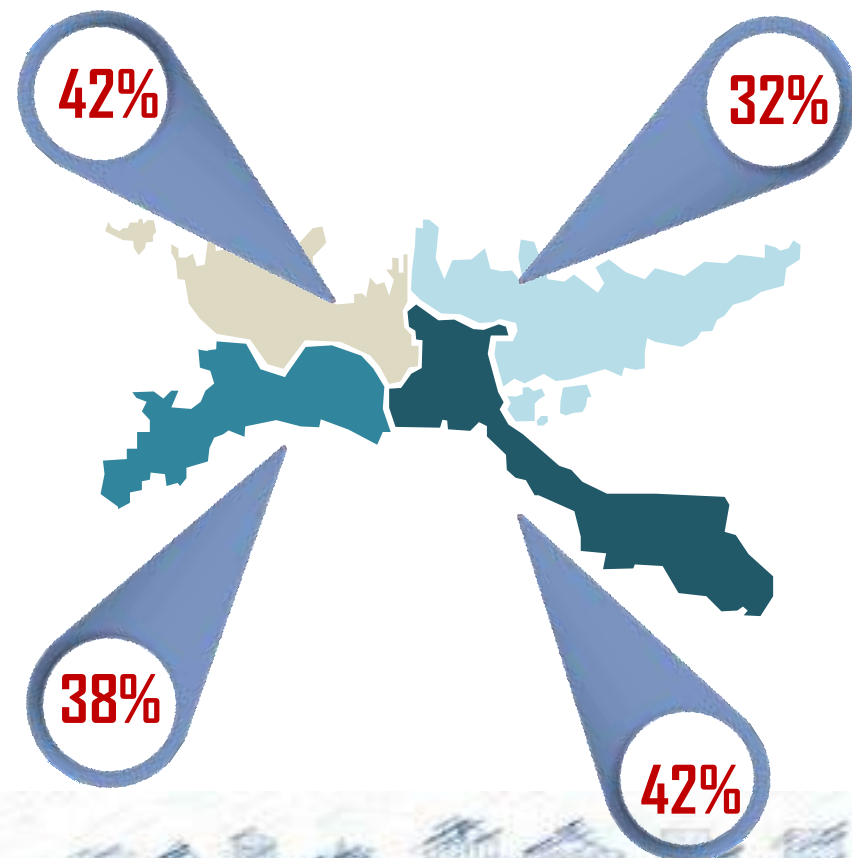
4 de cada 10 en NSE bajo



4 de cada 10 en NSE medio



5 de cada 10 en NSE alto



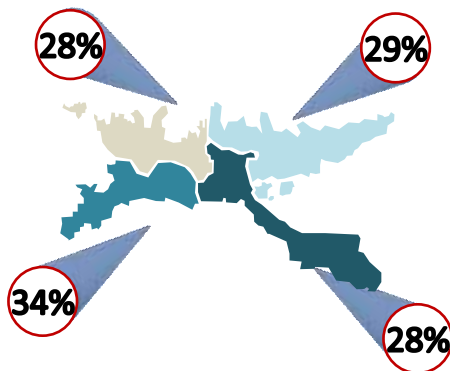


# Seguridad ciudadana: Percepción de seguridad



# 30%

de las personas en Ibagué se sienten inseguras en la ciudad



27%

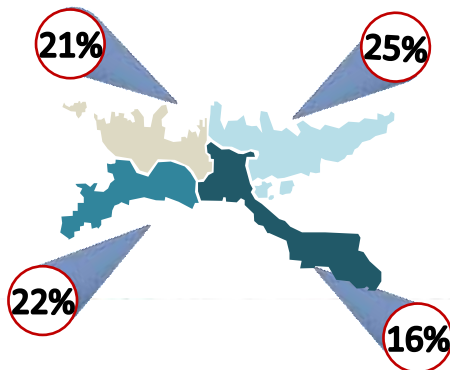


32%



# 21%

de las personas en Ibagué se sienten inseguras en su barrio



## Principales problemas de seguridad en su barrio



# Seguridad ciudadana: Percepción de seguridad



# 30%

de las personas en Ibagué se sienten inseguras en la ciudad



# 21%

de las personas en Ibagué se sienten inseguras en su barrio

