

Encuesta de Percepción Ciudadana Ibagué Cómo Vamos 2014



Ipsos – Napoleón Franco

IBAGUÉ 
cómo vamos



1

**FICHA
TÉCNICA**

2

**ENTORNO
EN 2014**

3

**ACTIVOS
PERSONALES**

4

**HÁBITAT
URBANO**

5

**GOBIERNO Y
CIUDADANÍA**

6

**SÍNTESIS Y
CONCLUSIONES**

Ibagué COMO VAMOS
Cámara de Comercio de
Ibagué, El Nuevo
Día, Universidad de
Ibagué, Cámara de Comercio
de Bogotá, El
Tiempo, Fundación Corona

- Es un canal de expresión de las necesidades ciudadanas a sus gobernantes.
- Es un medio por el cual se califica el nivel de satisfacción y acceso de la ciudadanía a los bienes y servicios relacionados con la calidad de vida que ofrecen en la ciudad.
- Es un medio que permite medir el progreso y bienestar de una sociedad.
- Es un medio que no sólo permite medir aspectos subjetivos sino que da cuenta de otros aspectos objetivos como por ejemplo: la asistencia escolar, los niveles de victimización por delitos, la eficiencia en la atención en los servicios de salud, tipo de posesión de la vivienda, entre otros.
- Da cuenta de la opinión y el sentimiento ciudadano hacia a su ciudad y las entidades que prestan algún tipo de servicio público.
- Es un complemento para la información técnica de Ibagué, desarrollada en los informes anuales de calidad.
- Por su continuidad y comparabilidad, la Encuesta posibilita que se haga un seguimiento de la percepción ciudadana año a año y permite la comparación entre ciudades de la RED Cómo Vamos (Bogotá, Cali, Medellín, Barranquilla, Cartagena, Manizales, Pereira, Yumbo, Valledupar, Bucaramanga e Ibagué).





Al consultar la EPC tenga en cuenta como mínimo:

1. La muestra de las personas entrevistadas es una muestra representativa de la opinión de los ciudadanos en su conjunto; eso quiere decir que NO hay que entrevistar a todos los habitantes de Ibagué para saber lo que piensan.
2. Las gráficas muestran el porcentaje de personas que tienen una opinión u otra sobre el tema particular de la pregunta. Lo importante es leer la pregunta y entender qué es lo que se está preguntando en cada caso.
3. Como cualquier encuesta, ésta tiene un margen de error; eso significa que si se le pregunta a todos los ibaguereños aquello que está reflejado en la encuesta, la opinión de todos estaría cercana a lo que Ipsos ha registrado (en una muestra de 1000 personas), en un intervalo donde se le suma o se le resta el margen de error a los resultados descritos en la gráfica particular, y en algunos de esos intervalos se encontrará la respuesta que hubiera dado la totalidad de la población ibaguereña si se hubiese entrevistado.

Javier Restrepo. Ipsos Napoleón Franco
citado por Cartagena Cómo Vamos



Ficha técnica





Ficha técnica



Realizado por Ipsos Napoleón Franco, inscrito ante el Consejo Nacional Electoral; Encomendado y financiado por Ibagué Cómo Vamos



Entrevistas cara a cara, en hogares realizadas entre el 25 de septiembre y el 4 de noviembre de 2014



Fueron entrevistados 1.000 hombres y mujeres mayores de 18 años de edad, residentes en viviendas de estratos 1 al 6.



Representa a Ibagué, en sus 13 comunas urbanas (agrupadas en 4 zonas), con un margen de error del 2,9% para el total de la muestra, con 95% de confianza



Muestra estratificada, multietápica. Marco de áreas cartográfico. Muestra ponderada por zonas, edad y sexo, con las proyecciones del DANE al 2014

En el informe se destacan las diferencias frente al año pasado, usando la siguiente convención:



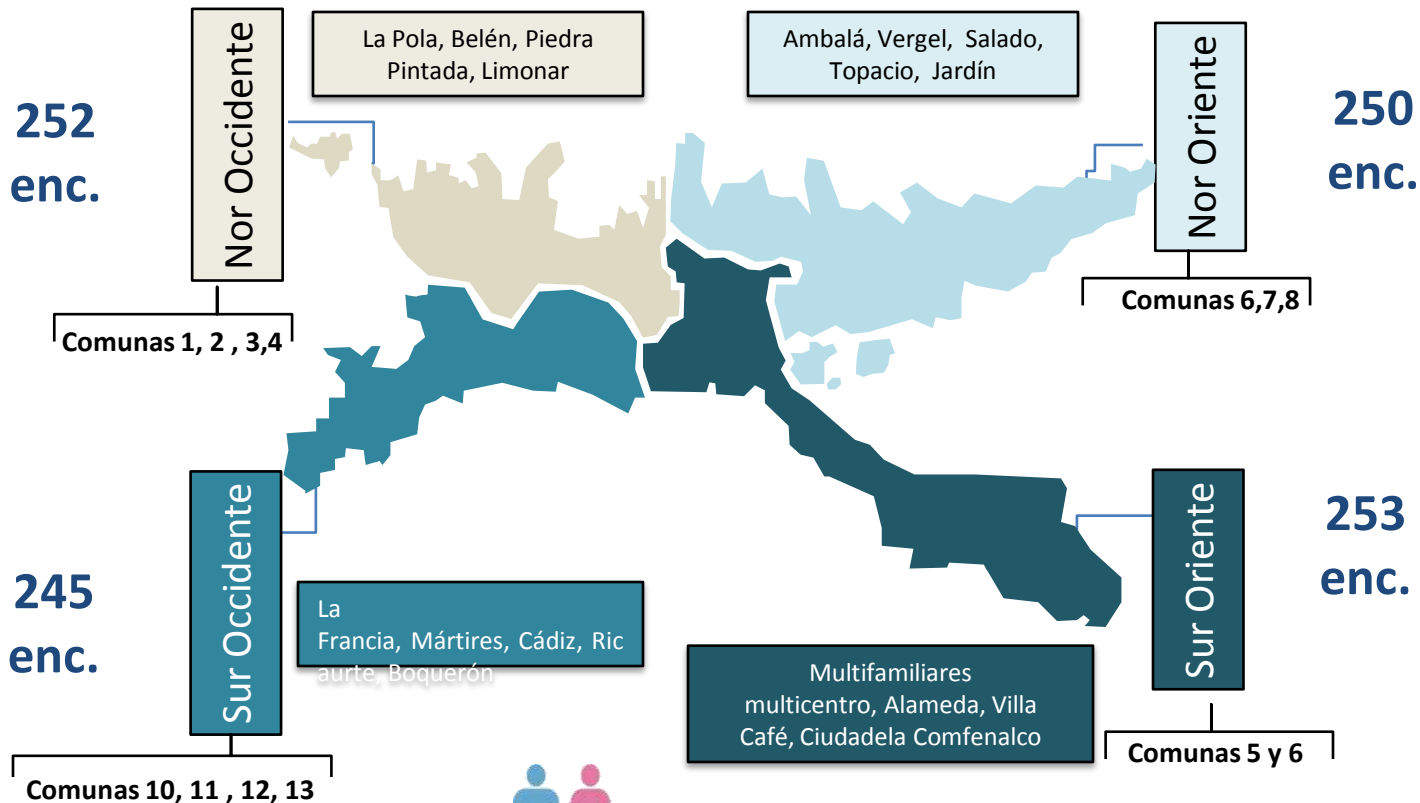
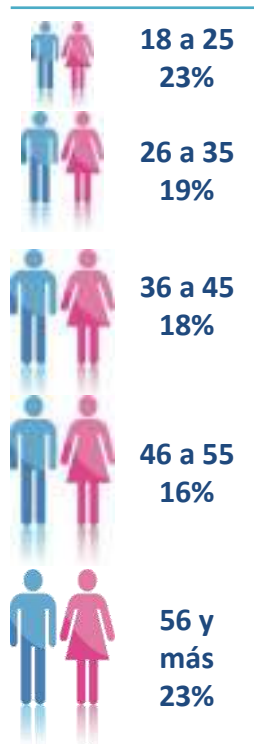
Sin cambio significativo
(varió menos de 5 puntos porcentuales)



Aumento de 5 puntos porcentuales o más

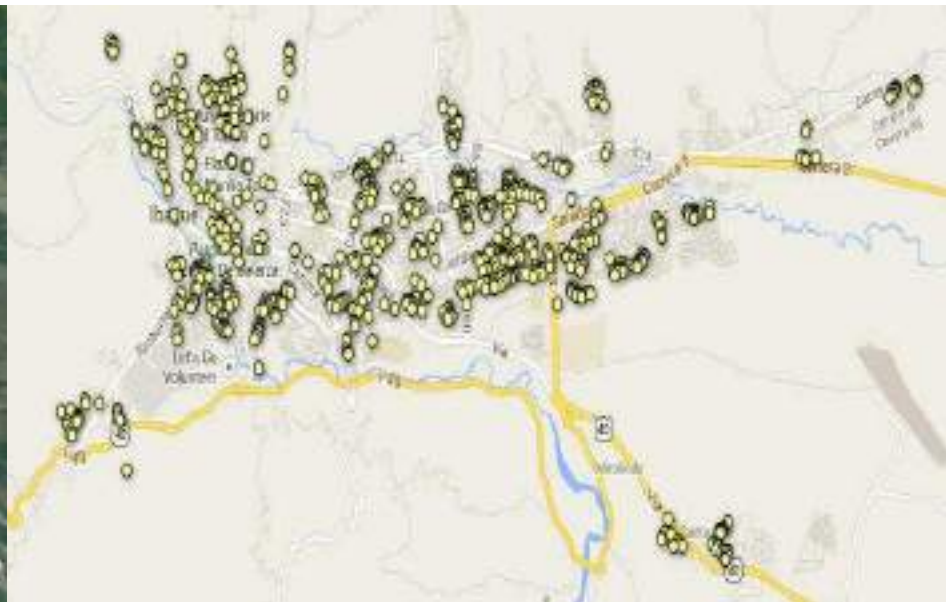
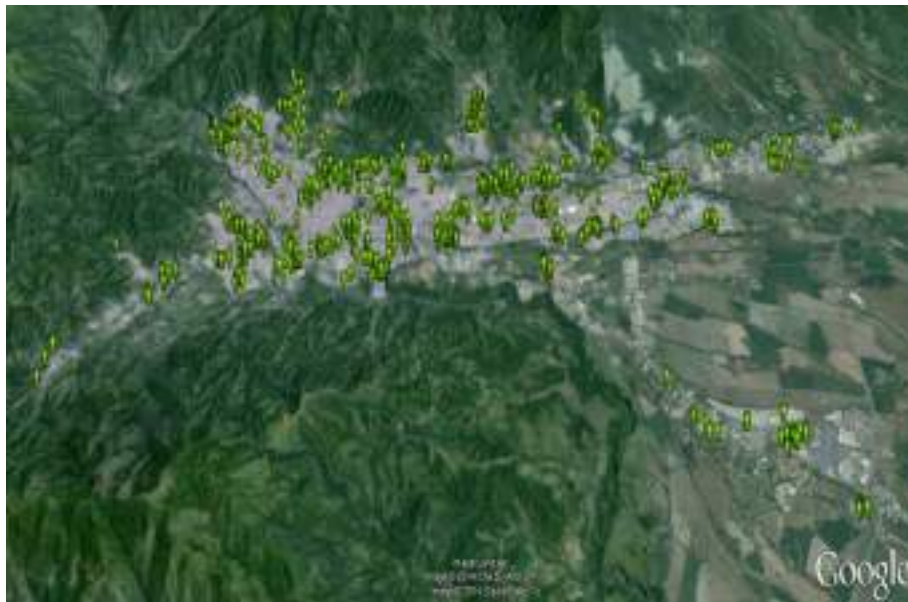


Disminución de 5 puntos porcentuales o más



47%  53% 

Cubrimiento de la ciudad (muestra geo referenciada)



Hay considerable acuerdo de que la calidad de vida es un **concepto multidimensional**: Modelo de la RED Cómo Vamos para el seguimiento a los cambios en la calidad de vida de la ciudad



**Optimismo y bienestar subjetivo,
situación económica, pobreza y desigualdad**

Batería de indicadores técnicos (IT) y de percepción (IP) que permiten una mirada global de los aspectos que inciden en las condiciones de vida de los ciudadanos.

*“La calidad de vida tiene como su eje al **ser humano y su búsqueda de bienestar**. El bienestar está determinado por las **condiciones sociales, ambientales y personales**” (Red de Ciudades Cómo Vamos)*

*“En general, la calidad de vida se asocia principalmente al bienestar de la gente”
(Red de Ciudades Cómo Vamos)*





No se puede descuidar la dimensión **socio-espacial** al explorar sobre las percepciones ciudadanas de calidad de vida (Red de Ciudades Cómo Vamos)

La **dinámica urbana** y el **hábitat** son fundamentales porque:

i) constituyen parte sustancial de las **funciones del gobierno** de la ciudad (Red de Ciudades Cómo Vamos)

ii) son determinantes de primer orden en la configuración de ciudades **justas y sostenibles**. Una parte de las **desigualdades** corresponde precisamente a esta dimensión de la vida urbana. (Red de Ciudades Cómo Vamos)



Gestión pública Finanzas públicas



Participación y Co-responsabilidad

Comportamiento ciudadano

Buen gobierno



Ciudadanía

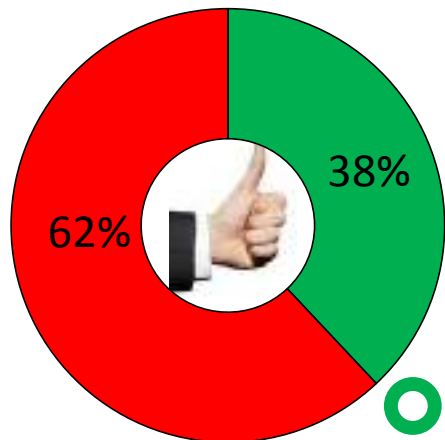
Un **mejor gobierno** de las ciudades y mayor **riqueza en la convivencia** (Red de Ciudades Cómo Vamos)

El entorno en 2014

**Optimismo y bienestar subjetivo;
Situación económica, pobreza y
desigualdad**

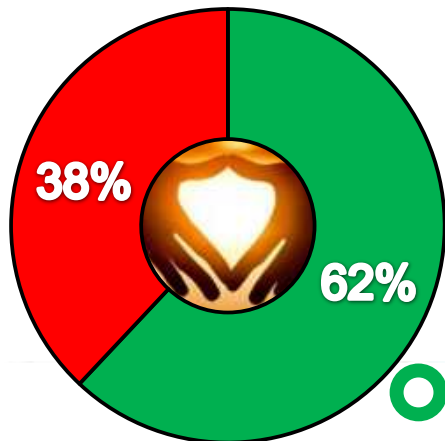


Optimismo y orgullo



-12

Piensen que las cosas en Ibagué van por buen camino

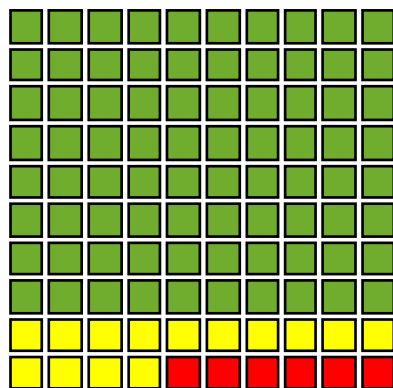


-7

Se sienten orgullosos o muy orgullosos de Ibagué



Satisfacción con Ibagué como una ciudad para vivir



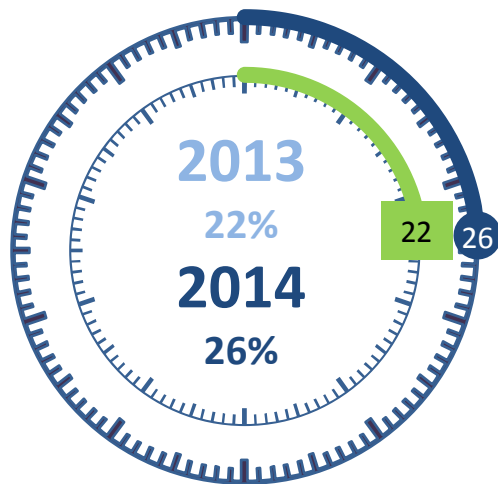
■ Satisfechos: 76%

■ Ni satisfechos, ni insatisfechos: 18%

■ Insatisfechos: 6%



Personas en Ibagué que se consideran a sí mismos como **pobres**



Se consideran pobres...



3 de cada 10 en NSE bajo



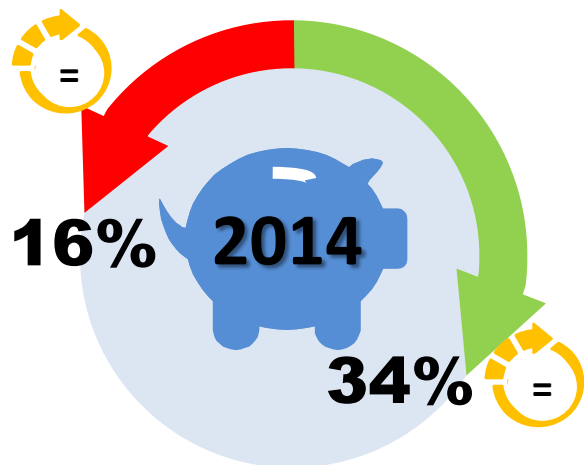
2 de cada 10 en NSE medio



1 de cada 10 en NSE alto



¿Durante el último año, la situación económica de su hogar **ha mejorado, o empeorado?**



Ha mejorado (% 2014) Ha mejorado (% 2013)



¿Por qué ha empeorado?



Pérdida de empleo [25%], Cierre negocio [10%], No aumento sueldo [10%], Quiebra negocio [5%] Fallecimiento [1%],

MENOS
ingresos

MAS
costos

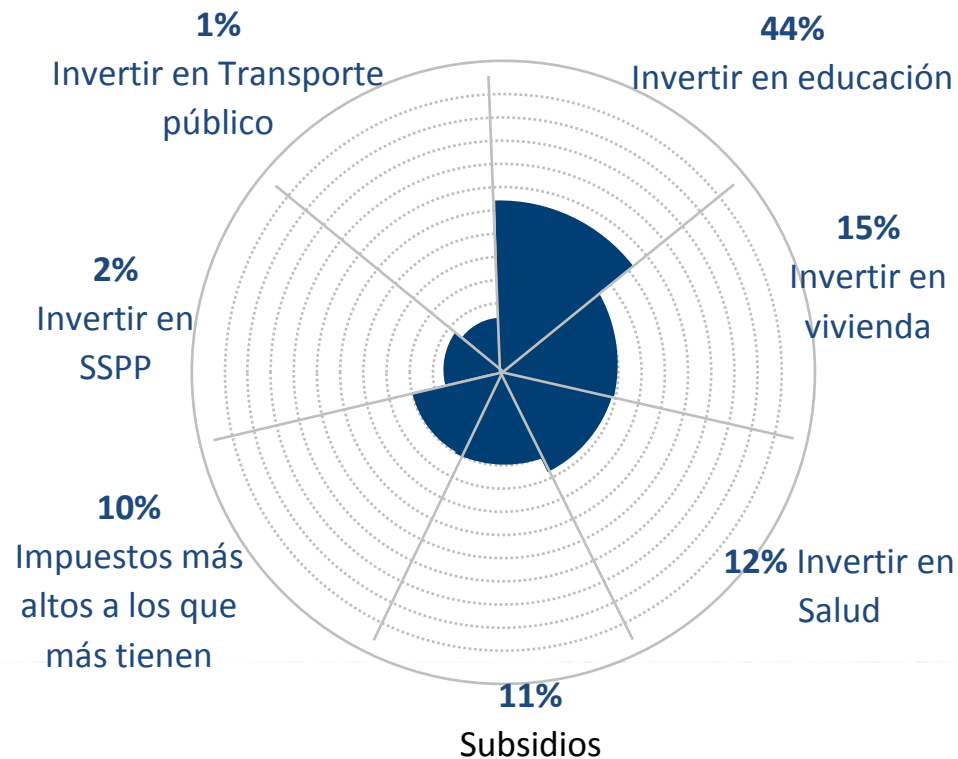
Serv. Públ. [19%], Alimentos [18%], Vivienda [13%], Salud [10%], Vestuario [10%], Educación [9%], La familia creció [5%], Transporte [4%], Recreación [4%]



¿Por qué no hay mayor igualdad en los ingresos?



¿Cuál de estas acciones del gobierno reducen más la desigualdad en la ciudad?



¿Qué diagrama cree Usted que debería reflejar a Ibagué?

